

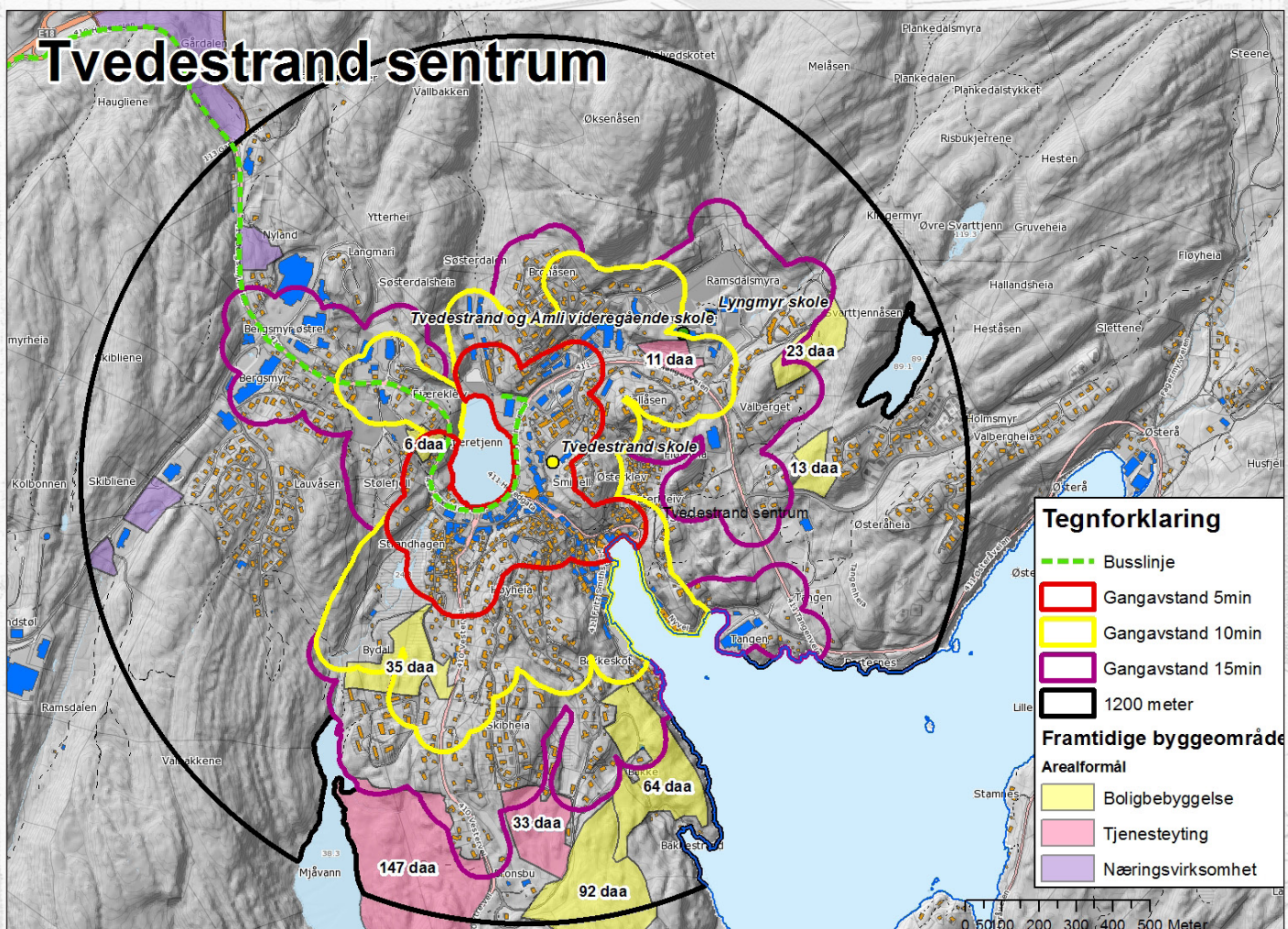
TVEDESTRAND SENTRUM



BESKRIVELSE AV STEDET

<p><i>Landskapstrekk og omgivelser</i></p>	<p>Tvedestrands historiske sentrum er todelt. Det nedre nivået henvender seg mot Tvedestrandfjorden. Kollene i sentrum danner en dal som forbinder det øvre med det nedre nivået. Smiheia skiller Østerkleiv fra resten av sentrum.</p> <p>Det er et sterkt kupert terreng rundt bysentrum med skogkledte åser rundt. Fjæretjenn ligger på et øvre nivå med omkringliggende flater avgrenset av Stølefjell, Søsterdalsheia og Bronåsen i østlig og nordlig retning.</p> <p>Fjæretjenn med flott opplevelsesverdi danner sammen med Fv. 411 en fysisk barriere.</p>
<p><i>Bebyggelsens organisering</i></p> <ul style="list-style-type: none">•Spredt- eller tettbygd•Bymessig struktur•Volum	<p>Ca. 26 % av arealet er bebygd.</p> <p>Bysentrum ligger på sørvestre side av Tjennaveien (Fv. 411). Åpne parkeringsarealer nærmest veien, bebyggelse og hyggelig gågate i bakkant.</p> <p>Den gamle bydelen langs Hovedgata/Hulgata har et tydelig gatepreg. Store trehus plassert tett inntil gateløpet som snor seg ned mot havnebassenget. Nedre del preget av enkelte større bygninger, åpne plasser for havnevirksomhet og parkering langs sjøen.</p> <p>Kommunens administrasjonssenter er plassert rett nord for Fjæretjenna og har en løstre plassering fra bykjernen. Flere boligfelt med plassering relativt tett på sentrum, noe spredtbygd øst for Fjæretjenna.</p> <p>Et tredje nivå er etablert med næringsliv og handel og ligger i ca. 15 minutters gangavstand til det gamle bysentra. På grunn av høydeforskjeller og svak visuell kontakt oppleves dette ikke som en del av sentrum.</p> <p>Attraktivt friluftsområde Solfjeld nær sentrum med atkomst fra havneområdet via Østerkleiv.</p>

Innbyggere	5 min gangavstand: 500 10 min gangavstand: 1200 15 min gangavstand: 1700
Ansatte	10 min gangavstand: 1400
Sentralitet (beboere, skoleelever og ansatte innenfor rekkevidde)	3000 innen 1 km rekkevidde 4200 innen 2 km rekkevidde 4500 innen 3 km rekkevidde
Næring	Ca. 170 bedrifter hvorav 30 er handelsbedrifter
Tjenestetilbud •Skole •Barnehage •Idretts- og kulturanlegg	2 barne- ungdomsskoler og 1 VGS 5 barnehager Godt utvalg av kultur/idrettstilbud
Kollektiv	1 bussavgang per time, 2 avganger til/fra Arendal i rushtiden
Stedsidentitet/Sosiokulturell betraktninger •Stedsbruk •Stedsbilder •Stedsinteresser	Rik historie som gir stor grad av stedsidentitet, stolthet og tilhørighet. Tvedestrand har de siste årene skapt sin identitet som Norges bokby. Identitet knyttet til kystkultur. Deler av Tvedestrand har et bymiljø som karakteriseres som typisk sørlandsby med hvit, lav trehusbebyggelse, smale smau og buktende gateløp. Den eldre trehusbebyggelsen ligger inne i riksantikvarens NBI- register over kulturmiljøer av nasjonale interesser. Byen har flere uformelle møteplasser der enkelte byrom er fornyet i forbindelse med opprusting av Hulgata. Tvedestrand er kommunesenteret med aktiviteter og attraksjoner. «Strykejernet» er et karakteristisk bygg som er nasjonalt kjent landemerke. Tvedestrand kirke med høytliggende plassering er et tydelige landemerke i byen.



ANALYSE

<i>Styrke og vitalitet</i>	<i>Utfordringer</i>	<i>Potensialer</i>
<ul style="list-style-type: none">•Historisk sørlandsby med egenart og identitet som er et godt utgangspunkt og et konkurransefortrinn ved å gjøre seg attraktiv i forhold til å tiltrekke seg innbyggere, næringsliv og turister•Byløftprosjekt har ført til opprustning av Hovedgata/Hulgata•Stor stedstilørighet til byen	<ul style="list-style-type: none">•Utfordrende med fortetting i det gamle bysentra pga. få ledige tomter, begrensninger på grunn av vern og stor høydeforskjell i terreng•Fortetting og utbygging uten å ta hensyn til stedets egenart og særpreg vil kunne gjøre byen mindre attraktiv•Relativt få funksjoner på nedre nivå med henvendelse mot havnebassenget som gir lite aktivitet og begrenset byliv•Stor del av handelen legges til næringsområder utenfor sentrum•Sammenhengen og kontakten mellom byens 3. nivå og den historiske bysentra er visuelt svak	<ul style="list-style-type: none">•Muligheter for å styrke sin identitet som historisk sørlandsby ytterligere•Aktivere nedre del av byen med boliger, næring og tilrettelegging for arbeidsplasser•Fortetting i form av seksjonering av store boenheter og fradeling av store tomter•Organisere og utnytte arealer på 2. nivå for å skape nye boliger og byfunksjoner i sentrum•Ny videregående skole og barnehage med plassering relativt nær sentrum•Ny E-18 med ny atkomstvei vil kunne gi god tilgang til et stort arbeidsmarked

ANBEFALT UTVIKLING

Tvedestrand sentrum utvikles innenfor 80%-kategorien

- Tilrettelegge for boliger, næringsliv og sentrale funksjoner som gjør byen attraktiv
- Legge til rette for at flere kan bo i sentrum ved fortetting og seksjonering av eldre bebyggelse og transformasjon av tomter
- Vitalisering av gamle bygninger (f.eks. rådhuset)
- Skape møteplasser i nedre del av byen - både innendørs og utendørs

Kommentar:

- Parkeringsanalyse (2016) viser gode parkeringsmuligheter for boliger og besøkende i sentrum. Kun parkeringsutfordringer tre-fire uker på sommeren
- Fortetting og transformasjon innenfor og i randsonen av viktige bygningsmiljø må foregå på en nennsom måte uten å ødelegge byens identitet og særpreg.