

SALTRØD

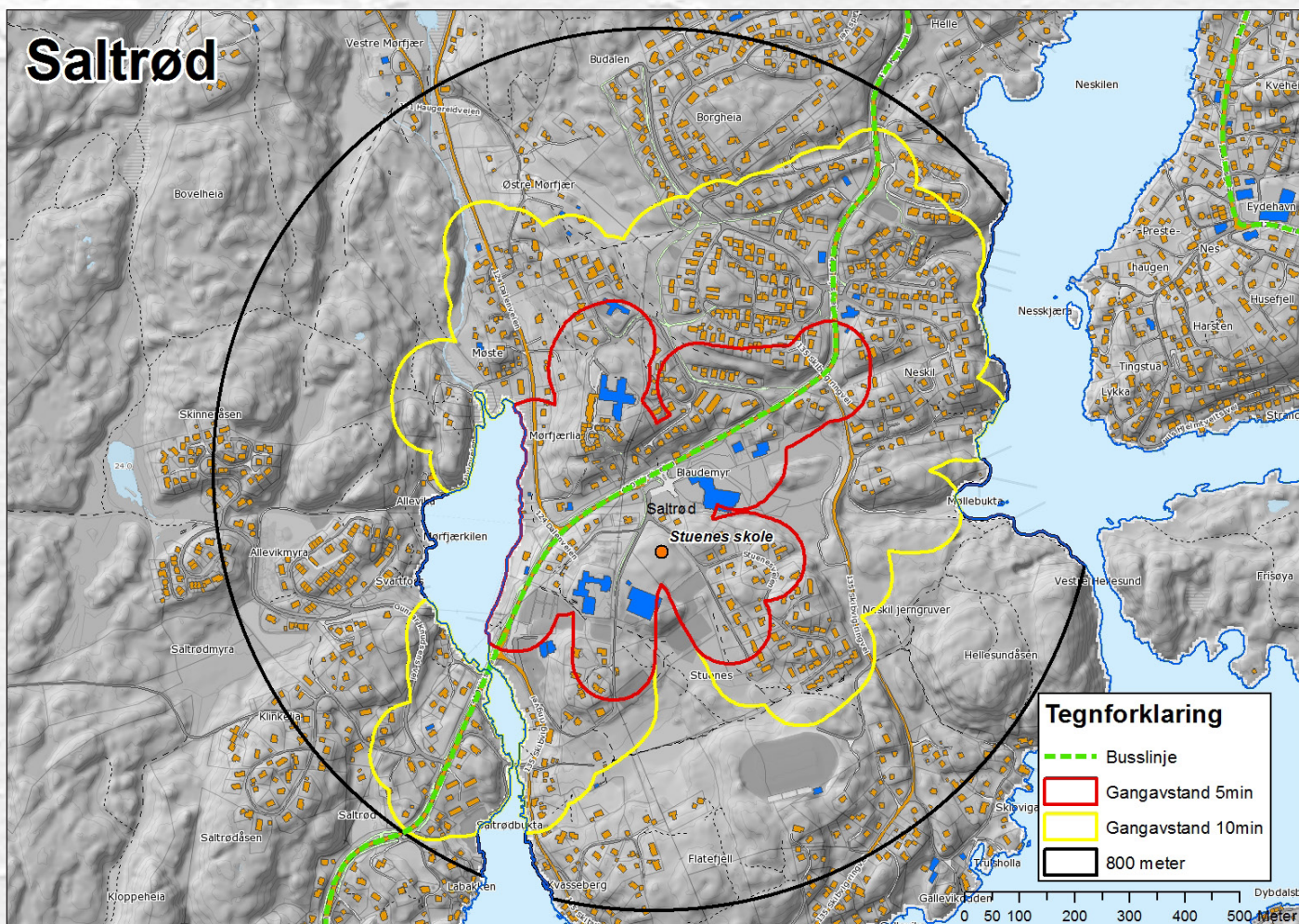


Foto: IKT-Agder

BESKRIVELSE AV STEDET

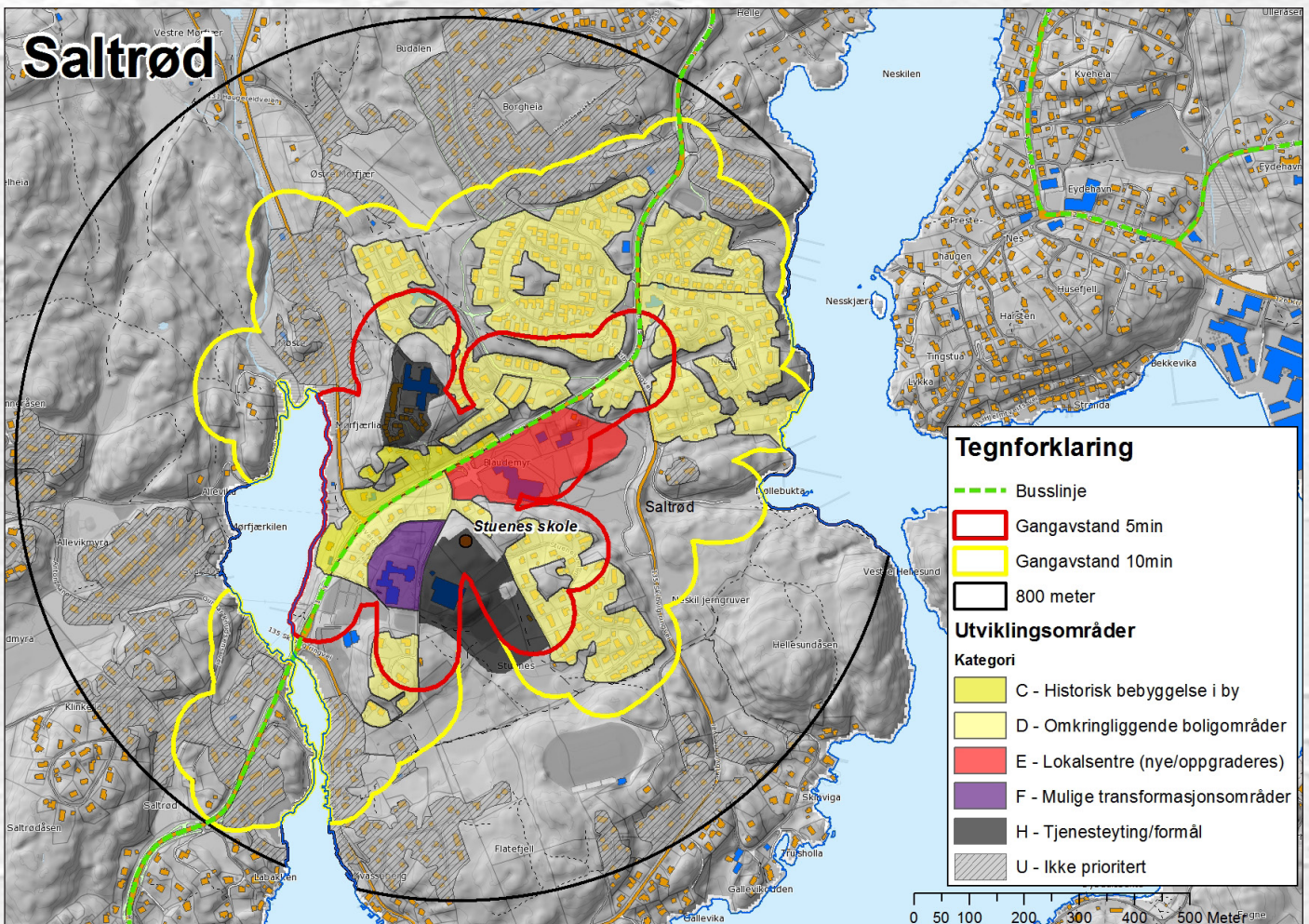
<p><i>Landskapstrekk og omgivelser</i></p>	<p>Saltrød tettsted ligger med bebyggelse på koller på hver sin side av en liten dalbunn der fv. 410 (Kystveien) snor seg gjennom. Ubebygde grøntområder mot sør, øst og nordvest. I nordlig retning går boligområder over i beitemark og kulturlandskap.</p> <p>Saltrødbukta ligger som en kil inn mot vestlige deler av tettstedet. Kilen går over i Mørjfærkilen i krysningspunktet med Kystveien og skaper et sentralt vannspeil.</p> <p>Området er kystnært, men både senterområdet og flere boligområder er uten synskontakt mot sjøen pga. terrengformasjoner. Unntaket er boligene som ligger over knekkpunktene mot sjøen i nordøst og mot Mørjfærkilen/Saltrødbukta i vest.</p>
<p><i>Bebyggelsens organisering</i></p> <ul style="list-style-type: none">• <i>Spredt- eller tettbygd</i>• <i>Bymessig struktur</i>• <i>Volum</i>	<p>Ca. 42% av arealet er bebygd.</p> <p>Saltrød mangler bystruktur. Saltrød senter har en del sentrale funksjoner med kafeer og butikker, apotek og post i butikk. Flere næringsbygg med store parkeringsplasser omkring ligger spredtbygd langs fylkesveien.</p> <p>På motsatt side av fylkesveien ligger omsorgssenteret med rekkehusleiligheter og er relativt tett bebygd.</p> <p>Ny barne- og ungdomsskole er bygd rett øst for senteret, på en høyde med nærhet til idrettshall og stadion som ligger lenger sør. Sør for skolen er området preget av kulturlandskap og gårdsbebyggelse (Stuenes gård).</p> <p>Boligområdene er stort sett eneboliger på store tomter, enkelte rekkehus og atriumhus.</p>

Innbyggere	5 min gangavstand: 300 10 min gangavstand: 1000
Ansatte	10 min gangavstand: 200
Sentralitet (beboere, skoleelever og ansatte innenfor rekkevidde)	1800 innen 1 km rekkevidde 3600 innen 2 km rekkevidde 5000 innen 3 km rekkevidde
Næring	Ca. 20 bedrifter hvorav 5 er handelsbedrifter.
Tjenestetilbud •Skole •Barnehage •Idretts- og kulturanlegg	1 bo- og omsorgssenter 1 barne- og ungdomsskole (ca. 440 elever) 1 barnehage Bredt aktivitetstilbud spesielt i form av idrett
Kollektiv	5 busser/time
Stedsidentitet	<p>Stokken kirke og kirkegård ligger kneisende over Saltrødbukta og markerer begynnelsen /slutten på Saltrød sentrum, ved adkomst fra Kystveien sørfra. Kirken og kirkegården er et flott kultur- og parkanlegg og et landemerke, men oppleves ikke fra senteret.</p> <p>Aktivt organisasjonsliv. Idrettslaget Sørfjell har medlemmer fra hele oppvekstområdet (Moland, Flosta med mer) og er en sterk identitetsbærer for området. Stuenes stadion, idrettshall og ny skole gir rom for et godt aktivitetstilbud, spesielt innen idrett.</p> <p>Paulus holme er et bade- og treffsted om sommeren for yngre folk. Ellers er senteret en sentral møteplass for mange. «Saltrød park» opparbeides øst for kjøpesenteret som nytt samlingssted og blant annet akebakke.</p>



ANALYSE

Styrke og vitalitet	Utfordringer	Potensialer
<ul style="list-style-type: none"> • Saltrød senter et tydelig lokalsenter for tettstedet • Tettstedet har et godt kollektivtilbud • Ny skole- og idrettsanlegg har gitt en ny kraft i nærmiljøet • Nærhet til nærturområder, kyst og båthavner • Jerngruvehistorie/ kulturhistorie/ sammen med Eydehavn • Flott gammel kirke og kirkegård • Innbyggere med stor stolthet til stedet 	<ul style="list-style-type: none"> • Lokalsenteret preges av store volumer og åpne parkeringsplasser med manglende bystruktur • Mangler sosiale treffsted uten-dørs • Noe ensidig boligtilbud, mangler tilbud om leiligheter • Noe lav investeringsvilje • Nærhet til sjø, men svært lite badeplasser er offentlig tilrettelagt • Lite tilrettelagte sammenhenger i grønnstrukturen • Ca. 9km fra Arendal sentrum 	<ul style="list-style-type: none"> • Styrke Saltrød lokalsenter med næring og fortetting av boliger, samt møteplasser og parkmessig opparbeidelse • Tilby mer variert boligtilbud med gode fellesskapstilbud inne og ute • Tilrettelegge rekreasjonsområder ved å skape sammenhenger i grønnstrukturen og bedre merking. Gjelder spesielt langs sjøen, men også videre over mot skogsområdene i vest. • Forbedre adkomstmulighetene til nye turveier i Arendal bymark øst • Tilrettelegg Neskilens gruveområde som en opplevelsesattraksjon • Utvikle tilbudet med båt/bru til Friisøya



ANBEFALT UTVIKLING

Saltrød sees på som et lokalsenter i Arendal og inngår i strategien over områder der en anbefaler at 80% av kommunens boligutvikling frem mot 2040 skal skje.

Tilsvarende for kommunens lokalsentra, er det et mål at bydelene underordner seg by- og kommunesenteret når det gjelder majoriteten av boliger, handelsfunksjoner, arbeidsplasser og tjenestetilbud. Dette for å støtte opp om et mest mulig attraktivt bysentrum.

- Området bør videreutvikles med boliger og bydelsfunksjoner tilpasset lokalmiljøets behov
- Generell fortetting og boligfornyelse innenfor eksisterende boligområder
- Forbedre tilgangen og kvaliteten på friluftsområder ved sjø og land
- Tilrettelegg for nye sosiale møteplasser.