



# Mulighetsstudie for Risør videregående skole

Rapport  
2023



## 0 Forord, oppsummering og bakgrunn

## 1 Del 1 - Mulighetsstudien peker på tre mulige veivalg for Risør vgs

Alternativ 1: Risør vgs består som selvstendig organisasjon, med en positiv videreutvikling av studietilbud

Alternativ 2: Østre Agder vgs - avdeling Risør og avdeling Tvedestrand

Alternativ 3: Østre Agder vgs, hvor all aktivitet ligger i Tvedestrand

## 2 Del 2 - Agder fylkeskommune som leverandør av videregående utdanning i Agder og øvrige spor som har vært diskutert

Agder fylkeskommune leverer videregående utdanning til hele Agder

Øvrige spor som har vært diskutert i prosessen

## 3 Del 3 - Innsiktsfase og bakgrunn for identifisering av de ulike mulige veivalgene

Tallgrunnlag

Viktige perspektiver og introduksjon av alternativer

Intervju

Politisk verksted

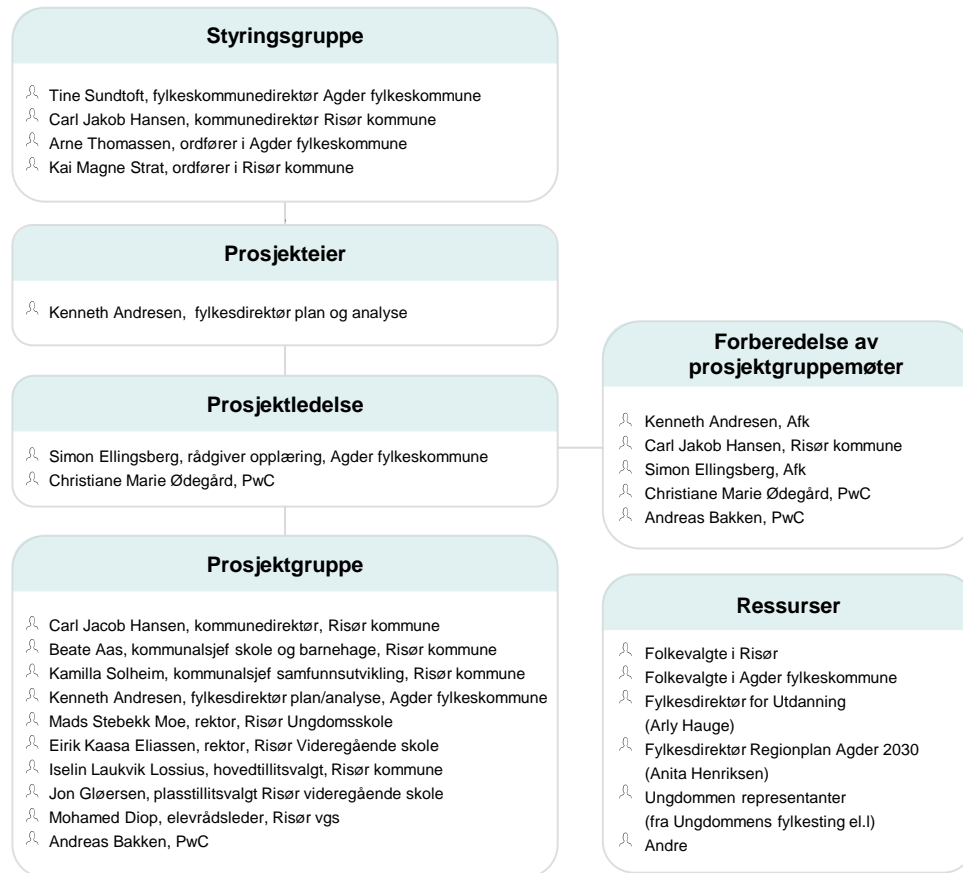
## 4 Vedlegg

# Forord

Agder fylkeskommune er oppdragsgiver for arbeidet med "mulighetsstudiet for Risør videregående skole". Arbeidet har vært strukturert som et prosjektarbeid hvor Agder fylkeskommune og Risør kommune har jobbet tett sammen. PwC har bidratt til å fasilitere arbeidet og har levert ekstern prosjekt- og prosessledelse. Rapporten er et produkt som prosjektgruppen har samarbeidet om. Den gjenspeiler det prosessuelle arbeidet som har ledet til en innsnevring og beskrivelse av 3 potensielt farbare alternativer for Risør videregående skole. Prosjektgruppen har bred kompetanse, både skolefaglig og knyttet til regional utvikling (se prosjektstrukturen til høyre).

Det har vært avgjørende å legge til rette for å få diskusjonene i prosjektgruppen på et konstruktivt nivå. Prosjektgruppen har jobbet med en åpen idefase innledningsvis, hvor 10 ulike alternativer er blitt identifisert og diskutert. Det har ikke vært prosjektets mandat å gjennomføre en skrivebordsøvelse med gjennomgang av forskning og tidligere rapporter på feltet. Prosjektgruppens deltakere har imidlertid bidratt med sin innsikt fra både praksis og forskning.

Basert på dialog og innspill fra en rekke sentrale interessenter, samt fra Hovedutvalget for utdanning og folkehelse i Agder fylkeskommune og fra kommunestyret i Risør kommune, har prosjektet snevret inn de 10 alternativene til 3 potensielt farbare alternativer for Risør videregående skole.



## Oppsummering (1/2)

Denne rapporten er en mulighetsstudie som tar for seg fremtidige veivalg for Risør Vgs. Formålet med studien er å legge grunnlaget for en videre politisk prosess. Rapporten har tre deler. I rapportens første del skisseres det tre muligheter basert på totaliteten i materialet. Del 2 tar for seg fylkeskommunens perspektiv og belyser interessante spor som ikke ble valgt videre. I Del 3 presenteres tall og trender, intervjudata fra interessentgrupper og innsikt fra det politiske verkstedet 22. november.

Bakteppet for studien er en vedvarende nedadgående trend i elevtall ved Risør Vgs. Spørsmålet om skolens fremtid har ligget latent over lengre tid. Det har skapt frustrasjon og usikkerhet for mange. Selv om det er ulike meninger om årsaksforholdene til utviklingen, er man samstemte om å komme frem til en beslutning som er langsiktig og sikrer forutsigbarhet fremover.

Mange i Risør ser skolen som en viktig komponent i Risørs attraktivitet som bokommune for familier med yngre barn. I tillegg er næringslivet i Risør opptatt av skolen som leverandør av lærlinger til flere bransjer. Det er mange i Risør som mener senere års kutt og prioriteringer i skoletilbud/linjevalg vis-a-vis Tvedestrand og Arendal, har virket i Risør-skolens disfavør. Fylkeskommunen på sin side viser til elevtall og demografiske utvikling som et eksempel på et kjent mønster også ellers i distriktsnorge - både i og utenfor Agder. Det er derfor naturlig å se for seg at fremtidige veivalg eksplisitt bør adressere det større bildet med prognosene for befolkningsgrunnlag og elevtall. Dette for å sikre et bærekraftig valg som står seg over tid - både for skolens elever, ansatte og kommunen.



# Oppsummering (2/2)

## Fra ti til tre

I studiet har det foreligget en bruttoliste av 10 veier videre. Denne listen har i prosessen blitt diskutert i intervju samtaler og på politisk verksted. Bruttolisten hadde en stor spennvidde fra nullalternativ (ingen endringer) til ulike former for samlokalisering eller samvirke med Tvedestrand Vgs, samt versjoner av en skole med mer eller mindre spissede tilbud. I lys av datainnsamlingen og signalene fra politisk verksted, peker denne rapporten på tre konkrete realiserbare veier videre.

Av disse tre alternativene er det 2 og 3 som helt eller delvis integrerer ressursene ved de to skolene. Disse alternativene, under overskriften "Østre-Agder vgs", er ment å signalisere forsterkede incentiver og en gjensidige interesser i hverandres kommuner - også som motvekt til de større befolkningssentra og skoler nedover kysten på lengre sikt. I begge disse alternativene finnes det administrative og økonomiske argumenter i form av stordriftsfordeler og lavere kost-per-elev, i tillegg til skolefaglige argumenter i form av større fagmiljøer.

Alternativ 1 og 2 ivaretar i større grad stemmene i det lokale næringslivet som mente det er viktig med tilførsel av lærlinger til bedriftene innen Risør som lokalitet. Alternativ 1 adresserer i større grad stemmene som mener at en skole med full bredde er en komponent i attraktiviteten ved Risør som bokommune.

## 1 Risør vgs består som selvstendig organisasjon, med en positiv videreutvikling av studietilbud

Alternativ 1 innebærer en bevaring av Risør videregående skole som en selvstendig enhet, men med nødvendige endringer i tilbudsstrukturen for å sikre et bærekraftig grunnlag for videre drift. Dette kan oppnås gjennom tilførsel av nye linjer eller en styrking av eksisterende for å tiltrekke seg flere elever.

## 2 Østre Agder vgs - avdeling Risør og avdeling Tvedestrand

Alternativ 2 omhandler en sammenslåing av Risør vgs og Tvedestrand vgs, hvor man skifter til et nøytralt navn og man tilbyr avdeling Risør og avdeling Tvedestrand. Skolene vil ha felles administrasjon og man må nøye vurdere hvilke studieretninger som skal tilbys ved hvilken avdeling. Det er imidlertid et alternativ som innebærer en risiko for at usikkerheten skolen har levd med i lang tid opprettholdes. Man vil oppnå effektivisering på administrativt nivå, men vurderingene knyttet til plassering av studieretninger vil være den samme som ved to ulike skoler. Skolestrukturen er et politisk område som besluttes for hele Agder samlet uavhengig av om skolene har en eller flere avdelinger.

## 3 Østre Agder vgs, hvor all aktivitet ligger i Tvedestrand

Under alternativ 3 foreslås en konsolidering av all aktivitet til Tvedestrand videregående skoles lokaler, og skolene blir gitt et nytt stedsnøytralt navn som kan bidra til en felles identitet. Dette innebærer nedleggelse av Risør videregående skole, og bygningene frigjøres for alternative formål.

# Bakgrunn

Bakgrunnen for studien er at elevtall ved Risør videregående skole har hatt en vedvarende nedadgående trend de siste årene. Nedgangen i elevtallet kan ha negative konsekvenser for drift av skolen kvalitetsmessig og økonomisk. Det er pekt på at den nedadgående trenden i elevtall på Risør videregående skole også kan ha en negativ konsekvens på samfunnsutviklingen i kommunen. Det er bekymring knyttet til mulig nedgang i arbeidsplasser, tilfang på kandidater til arbeidslivet og redusert samspill mellom regionalt arbeidsliv og spesielt den yrkesfaglige utdanningen. Interessenter har påpekt at det over lang tid har vært usikkerhet angående den fremtidige driften av skolen. Det er fremhevet at en tydelig retning og beslutning for fremtiden er av avgjørende betydning.

Risør vgs og Risør som region står overfor utfordringer som krever kreativitet, visjonær tenkning og strategisk planlegging. Gjennom bred involvering av ulike interessenter har denne mulighetsstudien forsøkt å innhente et mangfold av perspektiver og innsikt rundt disse utfordringene, med målsetningen om å finne veien til et godt utdanningstilbud for elever i både Risør og Agder som helhet samt bidra til regional utvikling.

Denne tilnærmingen innebærer å åpne opp for en helhetlig vurdering som inkluderer en rekke muligheter for forbedring og utvikling. I prosessen er det behov for å ta hensyn til langsiktige perspektiver, spesielt med tanke på samfunnsmessige endringer i horisonten. De ulike aktørene må være forberedt på å tilpasse seg endringer og det er viktig å sikre at videregående skoler i Agder drives på en bærekraftig måte.

## Nærmere om oppdraget og prosessen videre

Rapporten belyser ulike muligheter. Oppdraget er ikke å gjøre en anbefaling, snarere å belyse og gi innsikt knyttet til mulighetene, samt belyse perspektivene til interessentene. Samtlige av de tre alternativene vil også påvirke Tvedestrand vgs, men mulighetsstudiens mandat har ikke vært å vurdere disse konsekvensene. Det vil være en del av videre behandling i Agder fylkeskommune. Rapporten vil heller ikke ta for seg detaljerte økonomiske analyser eller vurderinger, men komme innom økonomiske faktorer på et overordnet nivå.

Et godt samarbeid mellom Agder fylkeskommune og kommunene i Agder står sentralt for å sikre et godt og effektivt utdanningstilbud. I dette mulighetsstudiet har derfor Agder fylkeskommune og Risør kommune arbeidet tett sammen gjennom prosjektgruppen, styringsgruppen og politisk verksted. Det er imidlertid Agder fylkeskommune som har myndighet til å fatte beslutninger angående drift av videregående skoler.

Rapporten vil brukes som grunnlag for orienteringssak og deretter politisk sak i 2024.

## Det har vært knyttet usikkerhet til videre drift av Risør vgs i lang tid

Risør har tilbudt videregående utdanning for elever fra Risør og omegn helt siden Risør gymnas ble opprettet i 1947. I 1989 ble all videregående opplæring i Risør-distriktet samlet til Risør vgs på Hønseheia, med 6 studieretninger. Skolens historie er preget av flere perioder med usikkerhet rundt videre drift, og denne usikkerheten har vært en kilde til bekymring for lokalsamfunnet i lang tid. Lokalsamfunnet har støttet opp om skolen gjennom symbolske handlinger som fakkeltog siden 1990-tallet.

Fleire involverte parter i Risør mener at Risør vgs ikke alltid er blitt satset på av Agder fylkeskommune. Igjennom bred involvering av interessenter har det blitt nevnt flere mulige faktorer til nedgangen i elevtall ved Risør videregående skole: demografiske trender, mangel på forutsigbarhet og stabilitet, tilbudsstruktur, samt den betydelige investeringen i Tvedestrand videregående skole. Nytt bygg for Tvedestrand vgs ble vedtatt vinteren 2015 og sto ferdig høsten 2020. Bygget kostet 580 millioner kroner og er dimensjonert for en kapasitet på 690 elever og 140 ansatte.

På tvers av aktørgruppene i Risør er det betydelig trettthet på grunn av "nedleggingssspørkelset" som har hvilt over Risør Vgs i en årrekke. Det er et sterkt behov for at det velges en god og fremtidsrettet vei videre for skolen og at man kan få ro og forutsigbarhet rundt den videre kursen.



0

1

2

3

4

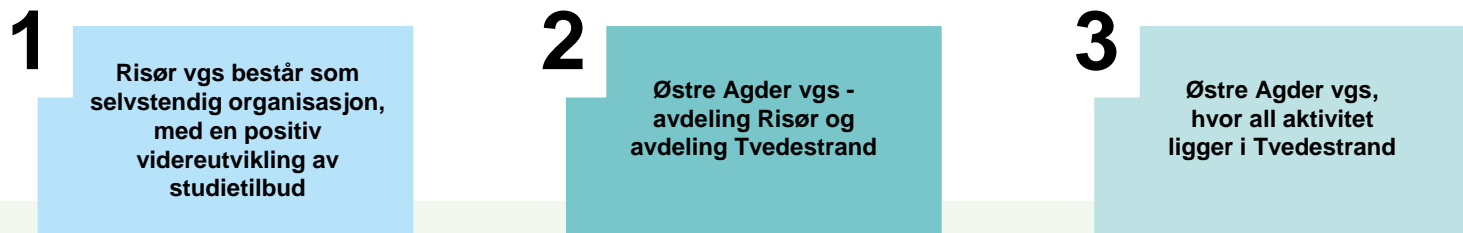
1

# Del 1

Mulighetsstudien  
peker på tre mulige  
veivalg for Risør vgs

# Tre mulige veivalg for Risør videregående skole

Prosjektet identifiserte tidlig 10 mulige veier videre for Risør videregående skole. Disse alternativene er grundig diskutert i prosjektgruppen, som pekte på fire alternativer. De ti alternativene har vært diskutert i intervju samtaler med sentrale interessenter og på politisk verksted. Bruttolisten hadde en stor spennvidde fra nullalternativ (ingen endringer) til ulike former for samlokalisering eller samvirke med Tvedestrand videregående skole, samt versjoner av en skole med mer eller mindre spissede tilbud. I lys av datainnsamlingen og signalene fra politisk verksted, peker denne rapporten på tre konkrete realiserbare veier videre:



## Alternativ 1: Risør vgs består som selvstendig organisasjon, med en positiv videreutvikling av studietilbud (1/2)

Alternativ 1 innebærer en bevaring av Risør videregående skole som en selvstendig enhet, men med nødvendige endringer i tilbudsstrukturen for å sikre et bærekraftig grunnlag for videre drift. Dette kan oppnås gjennom tilførsel av nye linjer eller en styrking av eksisterende for å tiltrekke seg flere elever.



# Alternativ 1: Risør vgs består som selvstendig organisasjon, med en positiv videreutvikling av studietilbud (2/2)

## Det skolefaglige

I dette alternativet har aktørene pekt på to alternativer: å tilby både studiespesialisering og yrkesfag eller kun spesialisere seg på yrkesfag. Prosjektgruppen anbefaler å opprettholde og vurdere å øke studiespesialiserende for å ha et stort nok elevgrunnlag.

I dag tilbyr Risør videregående skole en klasse innen studiespesialisering, mens Tvedestrand videregående skole tilbyr to ordinære studiespesialiseringsklasser og 2 studieforbereende tilbud (Idrett og helse). En løsning kan være å flytte noen av klassene som gir studiekompetanse fra Tvedestrand vgs til Risør vgs, noe som ville diversifisere tilbudet, styrke fagmiljøet, øke mangfoldet hos elevene og sikre større elevmasse på Risør vgs. Samtidig vil en slik løsning ha betydelige konsekvenser for Tvedestrand videregående skole. En forutsetning for å lykkes med dette alternativet er at det legges til rette for en grundig og samarbeidsorientert prosess i overføringen av en skoleklasse med tilhørende lærerressurser til Risør videregående skole.

Når det gjelder yrkesfagdelen av Risør videregående skole, peker flere aktører i lokalt næringsliv på TIF og Elektro som sentrale fagområder hvor de har behov for kompetanse og ønsker lærlinger. Det er høy søkning til disse studiene og elevene får gode resultater. Det synes som at det kan være rom for å øke tilbudet innen disse to yrkesfagene, ifølge næringslivets representanter som er intervjuet i prosjektet. Det kan vurderes å gjøre en forskyvning av elevene fra Sam Eyde videregående skole i Arendal og dermed forsøke å tiltrekke seg en større andel av elevmassen østover til Risør vgs. For å lykkes med et slikt initiativ, må trolig klasser flyttes fra Sam Eyde til Tvedestrand og Risør.

Det er mulig å diversifisere tilbudet innen yrkesfag ved å vurdere andre relevante retninger, for eksempel Helse- og oppvekstfag samt påbygging til generell studiekompetanse. En eventuell satsing på byggfag innebærer imidlertid en betydelig investering i infrastruktur, og det er verdt å merke seg at Tvedestrand vgs allerede har godt utstyrte fasiliteter på dette området. Helsefag står overfor lignende utfordringer, men flere i prosjektgruppen peker på at det kan være rom for å flytte klasser fra Sam Eyde for å etablere klasser både ved Tvedestrand og Risør.

Involvering av interessenter har avdekket bekymringer angående potensielt lav elevmasse hvis fokuset utelukkende rettes mot yrkesfaglige studier. En løsningsrettet tilnærming ville derfor involvere en balansert tilbudspakke som inkluderer studiespesialisering i et større omfang enn i dag. Det vil være en mer bærekraftig løsning, både med hensyn til elevgrunnlag i dag, og videre vekst.

## Det organisatoriske og logistiske

Organisatorisk vil skolen fortsette slik den er i dag under dette alternativet. Det vil være nødvendig å arbeide for å øke elevgrunnlaget fra omkringliggende kommuner, samt fra egen kommune. En forutsetning for å lykkes med dette alternativet er å legge bedre til rette for kollektivtransporten fra omkringliggende kommuner.

For å møte utfordringene knyttet til lavt elevtall, blir det også viktig å vurdere muligheten for å introdusere nye studieprogrammer eller forsterke eksisterende linjer. Strukturen for tilbudet av linjer er lagt for 2024. En eventuell endring vil kunne utvikles frem mot 2025.

## Det samfunnsmessige

En videreføring og forsterking av tilbudet ved Risør videregående skole vil kunne styrke den lokale samfunnsutviklingen, gjennom å sikre videre kompetansesarbeidsplasser og tilby kort reisevei for elever og ansatte. Det vil også trolig bidra til å bevare innbyggers og elevers identitet knyttet til Risør som by. Informanter har uttrykt at "en by er ikke en fullverdig by uten en videregående skole". En videreføring av Risør vgs i Risør gir potensial for å intensivere og forsterke samarbeidet med lokalt næringsliv.

## Det økonomiske

Kostnaden ved å opprettholde klasser med lav oppfylld er betydelig, og det er en reell bekymring for at klassene ikke vil fylles opp selv om skolen styrkes og tilbys flere linjer. Skolen må investeres i, spesielt hvis det skal tilbys nye linjer. Mange informanter har pekt på at oppgraderinger av bygg er nødvendige for å sikre en standard som er like god som Tvedestrand vgs, og dette krever en betydelig økonomisk innsats.

# Alternativ 2: Østre Agder vgs - avdeling Risør og avdeling Tvedestrand

Dette alternativet omhandler en sammenslåing av Risør vgs og Tvedestrand vgs, hvor man skifter til et nøytralt navn og etablerer avdeling Risør og avdeling Tvedestrand. Skolene vil ha felles administrasjon og man må nøye vurdere hvilke studieretninger som skal tilbys ved hvilken avdeling.

## Det skolefaglige

I dette alternativet må man ta stilling til om både studiespesialiserende og yrkesfag skal tilbys ved begge lokasjonene eller om man skal spisse tilbudet ved kun å tilby yrkesfag på avdeling Risør. Diskusjonene her deler mange likhetstrekk med de som oppstår i alternativ 1.

En sammenslåing vil gi en større enhet på tvers av skolene, potensielt med fordeler knyttet til et større fagmiljø. Dette alternativet åpner for økt samarbeid og en økt flyt av lærere og elever mellom de to skolene. Med en forventet demografisk nedgang i begge kommuner kan et samarbeid være en mulig farbar vei. Det er imidlertid en rekke forutsetninger for at det skal lykkes. Det vil være behov for å sette opp kontinuerlig busstransport mellom de to lokasjonene for å transportere elever og lærere. Skolefaglig er det imidlertid krevende å se for seg at tiden på buss (30 min hver vei) kan nyttes effektivt. Det er ikke ønskelig, og det er krevende rent timeplanmessig at elevene er på reise store deler av dagen sin. Det vil også være behov for høyt fokus og ressursbruk på å bygge en felles kultur ved de to skolene.

Selv om det er en større mulighet for at en av avdelingene kan spesialisere seg innen yrkesfag i denne modellen sammenlignet med alternativ 1, står man overfor utfordringer knyttet til størrelsen på den nåværende skolebygningen til Risør vgs, som har kapasitet til rundt 500 elever. Å tilby yrkesfag for en relativt liten elevgruppe på 70-100 elever kan være kostnadsmessig utfordrende. Det kan vurderes alternative tilnærminger, som en 1+3-skolegang (1 år skole, 3 år i bedrift) eller hybridløsninger med en kombinasjon av digitale og fysiske undervisningstimer. Disse alternativene ble trukket frem som muligheter fra det lokale næringslivet.

## Det organisatoriske og logistiske

En felles administrasjon har potensiale til å styrke ønsket om å gi et helhetlig skoletilbud øst i østre del av Agder, men det er viktige utfordringer knyttet til denne løsningen. Det er en risiko for at en av avdelingene kan ende opp som en "satellitt" i en slik struktur. Effektiv ledelse er avgjørende for å sikre enhetlig drift. Det er også nødvendig å forsikre seg om at studieretningene som tilbys ved begge avdelingene komplementerer hverandre, og at det ikke oppstår intern konkurranse mellom avdelingene. Det vil være behov for dedikerte ressurser som kan behandle logistisk planlegging for timeplaner for elever og lærere. Det vil også være en forutsetning med gode kollektivløsninger.

## Det samfunnsmessige

Etableringen av et nøytralt skolenavn og to avdelinger kan potensielt skape en felles identitetsfølelse blant innbyggerne i Risør og Tvedestrand. Et grundig kulturarbeid i organisasjonen er avgjørende for en vellykket gjennomføring av en slik sammenslåing. Det er essensielt at begge avdelingene opplever tilhørighet til det nøytrale navnet. "Østre Agder vgs" er kun en arbeidstittel, og et endelig navn krever en god prosess med bred involvering. Erfaringer fra tidligere sammenslåinger, både positive og negative, som for eksempel "Eilert Sundt vgs" og Flekkefjord vgs, kan være gode kilder til læring og veiledning, dersom dette alternativet blir valgt.

## Det økonomiske

Fra et økonomisk perspektiv åpner integreringen muligheten for kostnadsbesparelser gjennom effektiv ressursdeling. En strømlinjeformet administrasjon og økt mobilitet av lærere og elever kan resultere i betydelige reduksjoner i driftskostnader. Det er imidlertid behov for investeringer i bygningen til avdeling Risør for å sikre en relativt lik standard sammenlignet med avdeling Tvedestrand. Dette er essensielt for å opprettholde oppfatningen av en felles skole med to avdelinger, og for å unngå at Risør-avdelingen blir oppfattet som en nedprioritert satellitt, som igjen vil oppfattes som mindre attraktiv for elevene. Videre vil økonomiske investeringer være avhengig av hvilke studieretninger som velges, som tidligere diskutert i det første alternativet.

## Alternativ 3: Østre Agder vgs, hvor all aktivitet ligger i Tvedestrand (1/2)

Under alternativ 3 foreslås en konsolidering av all aktivitet til Tvedestrand videregående skoles lokaler, og skolene blir administrert under ett felles navn. Dette innebærer at tilbudet med videregående utdanning til innbyggere i Risør kommune legges til lokasjon Tvedestrand. Bygget som Risør vgs benytter i dag, vil dermed frigjøres for alternative formål.

### Det skolefaglige

Dette alternativet gir et større elevgrunnlag, både i nær fremtid og lengre frem i tid, med en vedvarende nedgang i barnetall i både Risør, Tvedestrand og omkringliggende kommuner. Det gir fleksibilitet med hensyn til å fylle klassene i større grad. I tillegg vil det gi et større og mer robust fagmiljø for både elever og lærere. Lærerne kan spesialisere seg innenfor sine fagfelt og dra nytte av et utvidet fagmiljø hvor kompetanse deles. Elever vil kunne nyte godt av et bredt spekter av tilbud samlet på ett sted, med tilgang til varierte impulser og inntrykk, og dette vil bidra til å sikre mangfoldet.

Informanter har pekt på noen viktige utfordringer ved dette alternativet: for noen elever kan det oppleves utrygt å gå på en større skole. Det er viktig å være oppmerksom på denne problemstillingen og sette av ressurser til god oppfølging elever som har ekstra behov for å kunne fullføre videregående skole. I forhold til tilknytning til arbeidslivet er det avgjørende at Østre Agder videregående skole fortsetter å tilby linjer som dekker behovene i lokalt næringsliv, spesielt innenfor bygg og anlegg, TIF, og Elektro. Lokale bedrifter har uttrykt at de har behov for lokal kompetanse. Det kan oppfattes som at det er behov for at utdanningen gis ved Risør videregående skole, eller ved Tvedestrand videregående skole, fremfor i Arendal. Lokalt næringsliv er opptatt av at ungdom, særlig innen yrkesfaglige retninger, blir værende i Risør og representerer en viktig arbeidskraft lokalt.



## Alternativ 3: Østre Agder vgs, hvor all aktivitet ligger i Tvedestrand (2/2)

### Det organisatoriske og logistiske

Integrering åpner opp for muligheten til å dele administrative ressurser og infrastruktur, potensielt med en administrasjon som kunne vært større enn den er ved dagens separate skoler. Dette kunne bidratt til økt kvalitet gjennom en mer spisset administrasjon. I tillegg er det en forutsetning at det opprettes et effektivt busstilbud mellom Risør og Tvedestrand under denne modellen, da dette har stor innvirkning på elevenes mulighet til å gå på skolen og samtidig ha fritidsaktiviteter i Risør. Det er behov for en dedikert direkte rute mellom Risør og Tvedestrand som tar hensyn til ulikheter i skolestart og skoleslutt slik at elevene som må pendle i så liten grad som mulig trenger å vente på transport.

### Det samfunnsmessige

Det er en betydelig andel unge som ikke deltar i arbeidslivet i Agder, også i Risør. Det kan være mer krevende for noen ungdommer å reise lengre for å gå på videregående skole. Det er derfor viktig å være spesielt oppmerksom på dette dersom dette alternativet velges. Den utvidede reiseavstanden og det større skolemiljøet kan potensielt resultere i at mindre motiverte eller utfordrende elever dropper ut, noe som flere informanter pekte på at kan forverre allerede eksisterende utfordringer knyttet til utenforskap og levekår i regionen.

Å ikke tilby en videregående skole i Risør har også blitt pekt på som negativt for identiteten til Risør by. Elever fra Risør som nå må ut av byen for å gå på videregående skole kan også oppleve å miste noe av sin identitet til Risør. Et virkemiddel for å motvirke noen av disse problemene med identitet er å gi skolen et nøytralt navn som kan omfavne ungdom fra både Tvedestrand, Risør og andre omkringliggende områder for å signalisere at det er regionens skole og gi eierskapsfølelse til flere. I denne rapporten omtaler vi en slik skole for "Østre Agder vgs" men dette er kun en arbeidstittel, og et endelig navn krever en god prosess med bred involvering.

Videre fører en overføring av driften til Tvedestrand vgs til at Risør kommune mister kompetansearbeidsplasser. Samtidig flyttes elevene til et annet skolemiljø i Tvedestrand. Flere interessenter har pekt på et særs godt miljø ved Risør vgs sammenlignet med Tvedestrand vgs.. Dette reiser spørsmålet om hvordan man ser på denne overgangen – som en potensiell negativ påvirkning på Risør-elevene eller som en mulighet til å videreutvikle det nye miljøet. En gjentakende diskusjon tar også for seg den mulige negative effekten dette kan ha på attraktiviteten til Risør når det gjelder innflytting, selv om det er utfordrende å konkludere entydig med en negativ effekt.

### Det økonomiske

Denne løsningsalternativet innebærer en økonomisk fordel gjennom effektivisering av driften. Ved å konsolidere skoleaktiviteten i større skoler og øke antall elever per klasse, oppnås kostnadsbesparelser. Dette skyldes at større klasser gir økt oppfylling, som i sin tur reduserer driftskostnadene per elev. Med økt elevtall kan man utnytte ressursene mer effektivt, for eksempel ved å optimalisere lærertetthet og utnytte klasseromskapasiteten bedre.

Likevel krever dette alternativet også en betydelig investering for å etablere nødvendig kapasitet, lokaler og utstyr, spesielt innen tekniske og industrielle fag (TIF) og elektro . Dette innebærer en utvidelse og nybygging av verkstedlokalene på Tvedestrand vgs. Etter at infrastrukturen er på plass, åpner denne tilnærmingen for en mer effektiv drift. Samtidig frigjøres det nåværende Risør videregående skole-lokalet, som deretter kan benyttes til andre formål- som for eksempel annen offentlig virksomhet, boliger eller næringsdrift. Annen bruk må vurderes grundig i det videre arbeidet dersom dette alternativet velges.



0

1

2

3

4

2

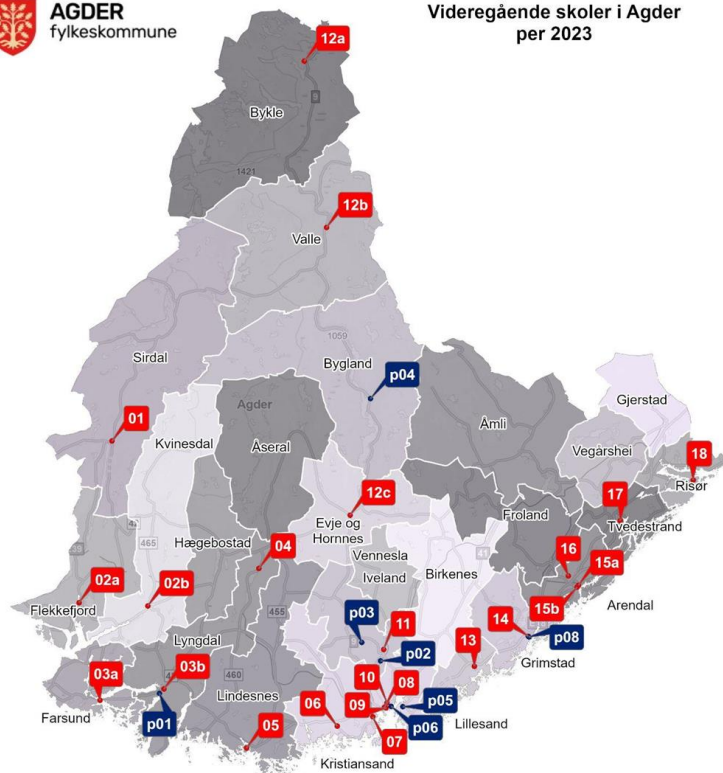
## Del 2

Agder fylkeskommune  
som leverandør av  
videregående  
utdanning i Agder og  
øvrige spor som har  
vært diskutert

# Agder fylkeskommune leverer videregående utdanning til hele Agder

Agder fylkeskommune leverer videregående utdanning til i overkant av 11 000 elever på 18 videregående skoler i Agder. Fylkeskommunen har ansvar for over 3000 lærere og forvalter ca. 5,5 milliarder kroner. Afk står overfor utfordringer med å velge mellom ulike investeringsalternativer i skoler og prosjekter. Dette krever nøye beslutninger, da det er begrensede ressuser tilgjengelige, og det er ikke mulig å imøtekomme alle ønsker fullt ut. AFK søker en balanse mellom å tilby utdanning av høy kvalitet og støtte regional utvikling, med en erkjennelse av behovet for å håndtere begrensede midler og inngå kompromisser for å oppnå overordnede mål.

Øst i Agder eksisterer det demografiske trender som er fremtredende i distriktene både i og utenfor Agder. En kombinasjon av aldrende befolkning og eldrebølge, samt over tid et synkende antall yngre i befolkningen i skolealder. Innen utdanningssektoren har det blitt innført praksiser, som for eksempel muligheten for å opprettholde klasser selv med kun 60% kapasitetsutnyttelse. Unntak gjøres også, med tanke på arbeidslivets behov, der klasser med lavere oppfyllingsgrad tilbys. Dette er tiltak som reflekterer en strategisk tilnærming for å tilpasse seg og møte de demografiske endringene på en bærekraftig måte.



Nr	Skole	● Offentlig
01	Sirdal videregående skole	
02a	Flekkefjord videregående skole	
02b	Flekkefjord videregående skole, Kvinesdal	
03a	Eilert Sundt videregående skole, Farsund	
03b	Eilert Sundt videregående skole, Lyngdal	
04	Byremo videregående skole	
05	Mandal videregående skole	
06	Søgne videregående skole	
07	Vågsbygd videregående skole	
08	Kvadraturen videregående skole	
09	Tangen videregående skole	
10	Kristiansand katedralskole Gimle	
11	Vennesla videregående skole	
12a	Setesdal videregående skole, Hovden	
12b	Setesdal videregående skole, Valle	
12c	Setesdal videregående skole, Hornes	
13	Lillesand videregående skole	
14	Dahlske videregående skole	
15a	Arendal videregående skole, Barbu	
15b	Arendal videregående skole, Tyholmen	
16	Sam Eyde videregående skole	
17	Tvedestrand videregående skole	
18	Risør videregående skole	

Nr	Skole	● Privat
p01	Kvs-Lyngdal AS	
p02	Kristen Vgs Vennesla AS	
p03	Blå Kors videregående skole Øvreø AS	
p04	Kvs-Bygland AS	
p05	Oasen skole Strømme AS Videregående skole	
p06	Akademiet Kristiansand AS	
p07	Drottningsborg Vgs AS	
p08	Blå Kors videregående skole Grimstad AS	

# Øvrige spor som har vært diskutert i prosessen

## 8-13 skolegang

8-13 skolegang handler om samlokalisering av ungdomsskolen og videregående skole. Denne modellen ble vurdert som en potensiell løsning for Risør for å realisere fordeler, inkludert økt elevgrunnlag, kostnadsbesparelser og et mer omfattende fagmiljø. Likevel ble det påpekt betydelige utfordringer ved å integrere ungdommer i ulike livsfaser og håndtere forskjellige arbeidskontrakter for lærere på ungdomsskolen og videregående skole. Spørsmål rundt praktisk gjennomføring, som timeplanlegging og tilgang til fellesarealer som gymsal, ble også diskutert. Selv om ideen ble inkludert i bruttolisten, ble den ikke videreført som en av de tre hovedveiene, blant annet på bakgrunn av skolefaglige vurderinger i prosjektgruppen.

## Agder Barken

Agder Barken-initiativet involverer byggingen av et treskip, hvor ungdom fra hele landet kunne kombinere bygging og etterhvert drift av Agder Barken med yrkesfaglig utdanning på videregående skole. Dette prosjektet, tidligere nevnt flere ganger i prosessen, ble sett på som en innovativ tilnærming for å gi elevene praktisk erfaring samtidig som de bidrar til bygging av en bark. Samarbeidet med Agder fylkeskommune, Risør kommune, NAV Agder og aktører som Risør Kystkultursenter ble foreslått for å realisere dette initiativet. Målet var å tilby et helhetlig tilbud under Ungdomsgarantien, som fokuserer på fullføring av videregående skole gjennom praktiske og pedagogiske opplegg. Prosjektet ble sett på som en måte å engasjere ungdom i alderen 16-19 år, spesielt de i fare for å falle ut av videregående skole, med et alternativt og praktisk rettet læringsløp. Gjennom dette initiativet kunne Risør vgs tilby et unikt bo- og levetilbud, inspirert av folkehøyskolemodellen, med fokus på omsorg, aktiviteter og nettverksbygging. Tiltaket ble ikke tatt med videre i prosessen. Det er ikke klart hvordan det kan ivareta målene i læreplanen. Det er også mye fokus på praktisk læring i yrkesfagslinjene slik de er regulert og drevet i skolen i dag.

Arbeidet med å jobbe med ungdom som står i fare for å ikke fullføre videregående skole er godt ivaretatt på Risør videregående. Muligheten for å opprette landslinjer ble også vurdert i prosessen – det er ikke en bærekraftig løsning for Risør videregående. I tillegg ble det uttrykt flere utfordringer ved å tilby landslinjer, hvor det i stor grad kun er idrettslinjer som har lyktes med dette.

## SOS Skagerak

I løpet av prosjektperioden har det blitt opprettet en dialog med Statsforvalteren i Agder, hvor ideen om å forsterke tilknytningen mellom skolegangen ved Risør videregående skole og havet har blitt introdusert. Innenfor havsektoren har flere aktører, blant annet Statsforvalteren i Agder initiert prosjektet SOS Skagerrak (Sammen om Skagerrak), en regional satsing i Agder der det er et ønske om at forvaltning, forskning og næring samarbeider tett. Målet med innsatsen er å verne om havmiljøet. Arbeidet retter seg mot å utvikle kunnskapsbaserte løsninger, koordinere kyst- og havrelaterte aktiviteter på Agder og skape bevissthet om den nåværende miljøtilstanden i Skagerrak. Flere aktører deltar i samarbeidet, blant annet fylkeskommunen, Statsforvalteren, kommunene, Universitetet i Agder (UIA), Havforskningsinstituttet og NIVA.

Risør videregående skole ligger i en kystby med dype røtter og avhengighet til havet. Dersom utdanningen på videregående nivå skal inngå i satsingen for SOS Skagerrak, kan Risør videregående skole være en aktuell lokasjon for å jobbe systematisk med å knytte skolen tettere på relevante næringer, ha et tverrfaglig fokus og skape identitet knyttet til havrelaterte tema. Statsforvalteren har uttrykt at det er potensiale for å utnytte ressurser innen blant annet fiskerinæringen og havvind, og at prosjektet har en betydelig bredde innenfor klima- og miljødimensjonen. Utviklingen av et spisset fagtilbud innen denne sektoren ved Risør videregående skole må sees i sammenheng med den ordinære behandlingen av tilbudsstruktur i videregående skole, og i sammenheng med Blått kompetansesenter Sør.



0

1

2

3

4

3

# Del 3

Innsiktsfase og  
bakgrunn for  
identifisering av  
de ulike mulige  
veivalgene



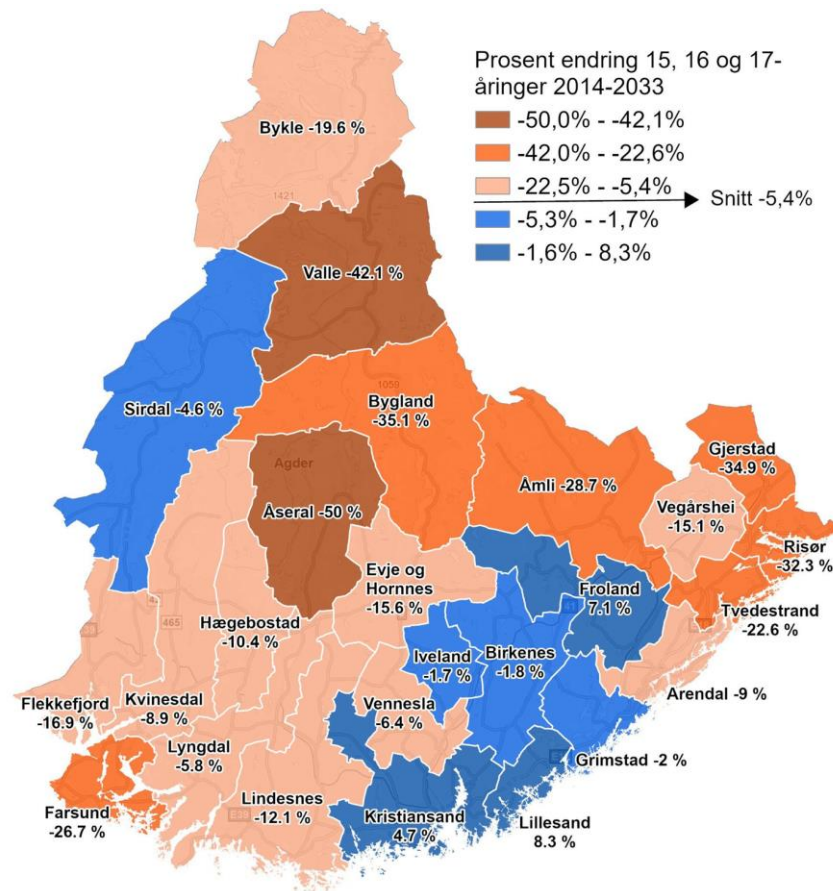
## Tallgrunnlag (1/6)

### Agder har utfordringer knyttet til lav sysselsetting, høyt utenforskap og aldrende befolkning

Befolkningsutviklingen i Agder er den samme som trenden nasjonalt og globalt: det er en befolkningsvekst, men veksten skjer i hovedsak i de største byene, med sterk tendens til sentralisering. Siden 2010 har Agder vært blant de raskest voksende regionene i Norge. Høy innvandring er hovedårsaken, men fylket har også en noe yngre befolkning og litt høyere fødselstall enn landsgjennomsnittet. Likevel står Agder overfor betydelige utfordringer knyttet til en aldrende befolkning, arbeidslivsdeltakelse og relativt sett større levekårsutfordringer. Agder har lavest sysselsettingsandel av fylkene på 73,9% mot landsgjennomsnittet på 77,4%. I tillegg er 16,5% av befolkningen (15-61 år) i Agder utenfor arbeid, utdanning eller opplæring. Agder har en større andel unge (15-29 år) utenfor, med 10,2% mot gjennomsnittet på 9,5%. Selv om Agder ligger rundt gjennomsnittet vedrørende aldrende befolkning, vil eldrebølgeeffekten ha store effekter på samfunnet. Det er av stor betydning at ungdom gjennomfører videregående utdanning som arbeidslivet etterspør, både for å bidra til en positiv samfunnsutvikling og for å skape gode liv for seg selv.

### Ungdom i vgs-alder i Agder

Kartet til høyre visualiserer utviklingen i antall ungdom i alderen 15-17 år i tidsrommet fra 2014 til 2033. Det er en nedgang på 5,4% i Agder totalt i denne perioden. Det er imidlertid nødvendig å påpeke at nedgangen ikke er ensartet, og betydelige variasjoner observeres innenfor Agder. Spesielt distriktene og utkantene har nedgang mens sentrale områder som Kristiansand og Lillesand opplever en økning i antallet ungdommer i samme periode. Denne differensierte utviklingen underbygger viktigheten av å adressere regionale forskjeller i strategier og tiltak relatert til tilgangen på videregående skoleplasser.

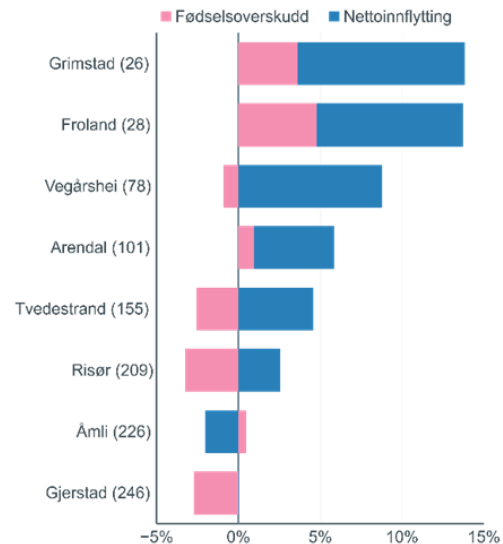


Figur 1

## Tallgrunnlag (2/6)

### Region Østre Agder har samme utfordringer som Agder – men mer fremtredende

Østre Agder opplever de samme utfordringene som Agder, men disse er mer fremtredende helt øst og helt vest i Agder og spesielt i den østre delen av regionen. Befolkningsnedgang, lav sysselsetting, høyt utenforskap og en raskt aldrende befolkning er særlig utfordrende. Utfordringer i én kommune i denne regionen har ringvirkninger for de omkringliggende kommunene også, da regionen opererer i stor grad som et felles bo- og arbeidsmarked. Østre Agder har den tredje laveste alderskorrigerede sysselsetningsandelen blant Norges 73 regioner, ifølge Telemarksforskning.



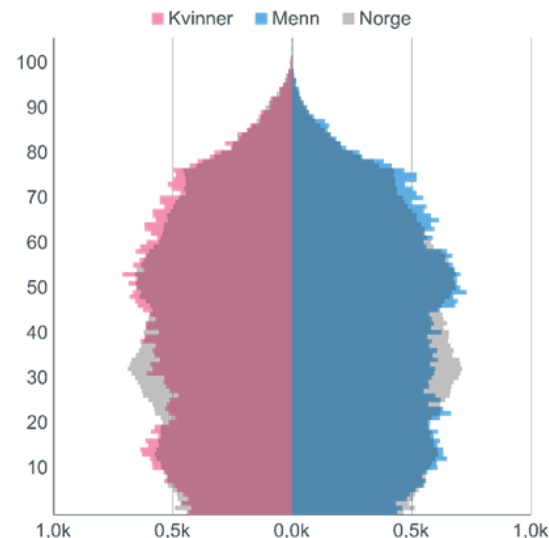
Figur 2

(Hentet fra Telemarksforskning - regionsanalyse Østre Agder)

Figur 2 illustrerer befolkningsveksten i kommunene i Østre Agder i løpet av den siste tiårsperioden. Veksten er analysert med hensyn til nettoflytting og fødselsoverskudd. Risør og Gjerstad har en nedgang i folketallet, hovedsakelig grunnet høyt fødselsunderskudd. Dette gir en ekstra utfordring i disse kommunene. Tabellen som viser den generelle befolkningsnedgangen reflekterer den samme tendensen som det er illustrert i Figur 1, som fokuserer på personer i videregående skole-alder. Dette bekrefter ytterligere utfordringsbildet, spesielt for kommunene øst i Østre Agder.

Figur 3 illustrerer befolkningens fordeling etter alder og kjønn. I denne figuren presenteres antallet innbyggere i Østre Agder basert på kjønn og alder, mens skyggedelen viser fordelingen i hele Norge etter alder og kjønn. Observasjonen av aldersfordelingen i Østre Agder indikerer en litt høyere andel eldre i befolkningen sammenlignet med landsgjennomsnittet. Samtidig viser figuren en lavere andel innbyggere i aldersgruppen mellom 20 og 40 år. Disse forholdene antyder en forventning om lavere fødselstall i årene som kommer. I tillegg peker SSBs middelanalyser for antall 15-åring på en nedgang fra 258 i 2022 til 195 i 2030 for de 5 østligste kommunene i Agder samlet (Risør, Gjerstad, Åmli, Vegårshei, Tvedestrand).

Figur 3  
(Hentet fra Telemarksforskning - regionsanalyse Østre Agder)



## Tallgrunnlag (3/6)

### Risør kommune har store utfordringer knyttet til sysselsetting, utenforskap blant unge og aldrende befolkning sammenlignet med landet, fylket og regionen

Utfordringene i Østre Agder reflekteres også tydelig i Risør. Ifølge data fra NHO Kommune-NM for 2023 står Risør kommune overfor utfordringer på arbeidsmarkedsområdet. Risør har en høy andel uføre i alderen 18-67 år: 18,1%, en sysselsettingsandel på 50,5% og en arbeidsledighet på 1,8%. Risør har også mange unge (15-29 år) utenfor arbeid og skole, med 12,1% sammenlignet med Agders gjennomsnitt på 10,2% og landets gjennomsnitt på 9,5%.

I tillegg har Risør også en markert høyere andel av befolkningen over 80 år, med 5,6% sammenlignet med Agders snitt på 4,4%. Fremskrevet til 2040 har Risør en andel over 80 år på 13%, sammenlignet med 8,2% på landsbasis og 8,3% for Agder. Samtidig viser tallene at Risør har en lavere andel av befolkningen i alderen 0-17 år, med 17,4% mot fylkessnittet på 21,5%. Videre har Risør lavere tall enn landet og fylket når det gjelder forventet levealder, psykiske symptomer og lidelser, samt andelen barn som bor i husholdninger med vedvarende lav inntekt.

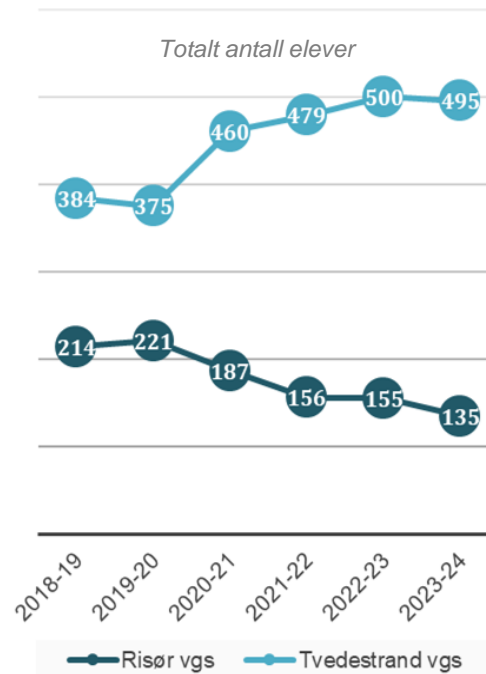
### Risør vgs har opplevd kraftig reduksjon i elever, som er ventet å vedvare med mindre det gjøres tydelige endringer

I analysen av alternativer for Risør videregående skole, er det hensiktsmessig å nøye evaluere skolens tallgrunnlag. Vi vil særlig fokusere på elevtall, prognoser basert på søkemønster og tall for helse og omsorgsfag og påbygg. Videre vil en sammenligning av disse dataene med tall for Tvedestrand vgs gi en helhetlig forståelse av skolens posisjon, samtidig som det gir perspektiver på eventuelle muligheter knyttet til tilbudsstrukturen.

#### Elevtall ved Risør vgs

Figur 4 viser utviklingen i elevtall ved Risør vgs fra skoleåret 2018-19 til inneværende skoleår. Risør videregående har hatt en dramatisk nedgang i elevtallet de siste årene, hvor elevmassen har blitt redusert med 39 % siden skoleåret 2019-2020. Nedgangen kan tilskrives flere faktorer, hvor blant annet demografiske forhold i Risør, endringer i tilbudsstrukturen, og konkurransen med andre skoler er blitt identifisert som potensielle påvirkningsfaktorer.

Figur 4



Tallene i figurene er basert på tall fra VIGO per. 01.10.2023 for elever under 25 i ordinære klasser og alle elever med mål om grunnkompetanse. Per 11.12.23 går det 147 under 25 og 155 hvis man teller med voksne elever på Risør vgs. Tallene fra vigo brukes for å ha sammenlignbare tall historisk og mellom skolene.

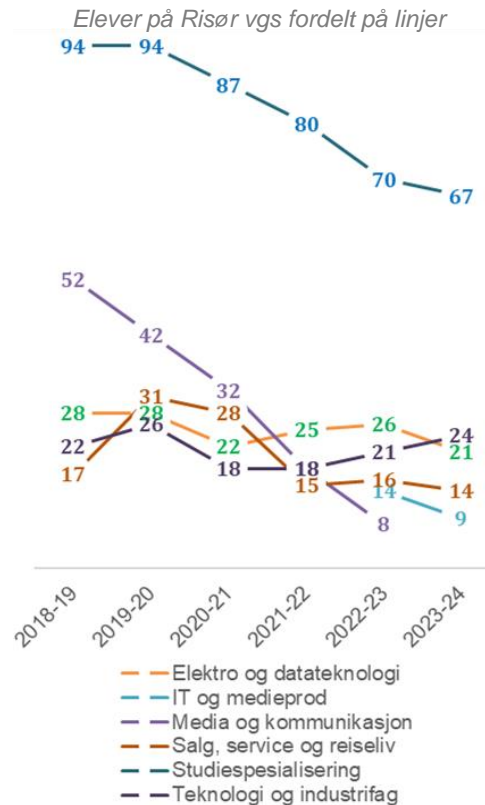
## Tallgrunnlag (4/6)

Fra involvering av ulike interessenter er det særlig pekt på at Tvedestrand vgs, med ledig kapasitet på studiespesialiserende utdanningsvalg, har stor betydning for nedgangen ved Risør vgs. Tvedestrand har hatt en økning siden de flyttet inn i nytt bygg parallelt med nedgangen ved Risør vgs. Dette bildet er komplekst og skyldes også i noe grad endringer i hvilke utdanningsvalg som tilbys ved skolen. Tilbudsstrukturen ved skolen besluttes politisk i fylkeskommunen, denne vedtas årlig av hovedutvalg for utdanning og folkehelse.

For en dypere forståelse av elevtallstrendene, analyserer figur 5 elevtallene ved Risør videregående skole per tilbudt studielinje. Figur 5 viser at det er hovedsakelig nedgang i studiespesialiserende og nedgang fra nedleggelse av media og kommunikasjon som har bidratt størst til nedgangen de siste årene. Nedgangen i elever på studiespesialiserende følger også nasjonale trender, hvor yrkesfagelever velger nærskolen mens elever på studiespesialisering søker seg til større skoler med flere elever. Interessant er det at selv om elevtallet på Tvedestrand har gått opp i perioden, har skolen en nedgang fra 146 til 131 elever på studiespesialiserende i denne perioden. Oppgangen på Tvedestrand er sterkest knyttet til linjene idrettsfag og bygg- og anleggsteknikk.

Videre er det interessant å se på elevflyten mellom kommunene, da dette avdekker hvilken skole elevene velger fra bestemte geografiske områder. I det inneværende skoleåret er det flere av elevene som bor i Risør kommune som går på Tvedestrand vgs enn på Risør vgs (47 % mot 43 %). Dette kan skyldes ulike faktorer, blant annet forskjellen i linjer som tilbys ved de to skolene. Mange respondenter peker også på effekten av et flott nybygg på Tvedestrand videregående skole. Elever bosatt i Gjerstad har Risør vgs som nærskole. Likevel går mange elever fra Gjerstad på Tvedestrand videregående. I inneværende skoleår går 26 % av elevene fra Gjerstad på Risør vgs og 68 % på Tvedestrand vgs.

Figur 5



Tallene i figurene er basert på tall fra VIGO per. 01.10.2023 for elever under 25 i ordinære klasser og alle elever med mål om grunnkompetanse.

## Tallgrunnlag (5/6)

### Prognose basert på søkemønster til vg1

Det er av interesse å undersøke prognosene for antall elever som vil søke opptak ved Risør videregående skole. Analyseavdelingen i Agder fylkeskommune benytter en modell basert på elevtall, historiske søkemønstre og omvalg for å lage anslag. I Figur 6 presenteres prognosene for skoleårene frem til 2030-31, omfattende Risør vgs, Tvedestrand vgs, og Agder totalt. Modellen indikerer en generell nedgang i fylket på 5,8 %, hvor både Risør vgs og Tvedestrand vgs opplever reduksjoner langt høyere enn fylkessnittet. Dette kaster lys over behovet for et nært samarbeid mellom skolene øst i Agder for å sikre et bærekraftig elevgrunnlag, et perspektiv som er fremhevet gjennom mulighetsstudiet.

### Helse- og oppvekstfag og påbygg

I arbeidet med mulighetsstudiet har flere forslag om justeringer i tilbudsstrukturen mellom Risør videregående skole og Tvedestrand videregående skole blitt presentert. Som grunnlag for disse forslagene er det relevant å undersøke tallene knyttet til helse- og oppvekstfag samt påbygg til studiespesialiserende. De påfølgende tabellene, figur 7 og 8, gir en oversikt over det totale antallet elever fra Risør og Gjerstad på ulike linjer ved Tvedestrand videregående skole.

År	Risør vgs	Tvedestrand vgs	Totalt Agder
23-24	51	183	4240
24-25	46	172	4 421
25-26	53	187	4 543
26-27	51	188	4 393
27-28	50	175	4 297
28-29	44	165	4 344
29-30	50	163	4 116
30-31	45	155	3 994
<b>Endring</b>	<b>-11,80 %</b>	<b>-15,30 %</b>	<b>-5,80 %</b>

Figur 6

## Tallgrunnlag (6/6)

Særlig innen helse- og oppvekstfag er tallene mer detaljert, med spesifikasjoner for antall elever på VG1 de ulike årene. Betraktet ut fra elevmassen innen helse- og oppvekstfag fra Risør og Gjerstad, kan det argumenteres for å diskutere etableringen av en egen klasse innen dette faget ved Risør videregående skole. De siste 5 årene har hatt et totalt antall elever i HO-fag på mellom 12 og 24 elever. Den nåværende elevmassen gir grunnlag for et slikt tilbud ved Risør vgs.

Når det gjelder påbygg, har det de to siste årene vært nok elever fra Risør og Gjerstad for å kunne ha tilbudt en egen klasse på 15 elever ved Risør vgs.

	2018-19	2019-20	2020-21	2021-22	2022-23
Bygg- og anleggsteknikk	4	7	16	13	29
Helse- og oppvekstfag	21	27	32	43	36
Idrettsfag	9	8	10	8	16
Naturbruk	6	8	6	5	5
Påbygg studiekompetanse	8	7	9	15	17
Studiespesialisering	12	13	24	29	41
<b>Totalt</b>	<b>60</b>	<b>70</b>	<b>97</b>	<b>113</b>	<b>144</b>

Figur 7

		2018-19	2019-20	2020-21	2021-22	2022-23	2023-24
Ordinær HO	Gjerstad	1	1	4	4	1	
	Risør	11	18	18	11	7	
3-årig HO	Gjerstad				0	2	
	Risør				9	4	
<b>Totalt</b>		<b>12</b>	<b>19</b>	<b>22</b>	<b>24</b>	<b>14</b>	<b>0</b>

Figur 8

Det antyder at innføring av en inntakskrav med nærscolepoeng kan være nødvendig for å hindre at elever søker i retning Arendal. Elever som velger et påbyggsløp er i stor grad rettet mot høyere utdanning og er dermed allerede forberedt på en lengre skolevei. En del av de som tar påbygg er også blant dem som ikke har fått tilbud om læreplass, og det kan antas at disse elevene i mindre grad er villige til å ta en lengre skolevei for å fullføre VG3. Det er viktig å påpeke at en endring i tilbudets lokasjon ikke nødvendigvis medfører uendrede søker tall.

# Viktige perspektiver og introduksjon av alternativer

Prosjektgruppen har gjennomført en vurdering av viktige perspektiver knyttet til tilbud om videregående utdanning til elever i Risør kommune og omegn. Prosjektgruppen mener at utdanningstilbudet bør utvikles slik at det etterstreber å bidra til/ sikrer:

## For elevene:



- relevant og god utdanning for elever i Risør og omegn
- en overkommelig reisetid til skolen
- ivaretagelse av elevenes identitet knyttet til Risør

## For Agder fylkeskommune:



- mulighet for å rekruttere nødvendig kompetanse
- tilfang på tilstrekkelig elever til tilbudte studielinjer
- effektiv anvendelse av økonomiske og faglige ressurser

## For lokalsamfunnet:



- tilgang til relevant arbeidskraft
- generering av lokale arbeidsplasser
- arbeidsplasser ved skolen
- ivaretagelse av klima og miljøhensyn (knyttet til bygg og reisevei)
- ivaretagelse av identitet for innbyggerne i Risør

Behovet for å sikre relevant og god utdanning for elever i Risør og omegn ble løftet frem som det viktigste av prosjektgruppen.

## Foreslåtte alternativer

Innledningsvis i prosjektet var fokuset på å belyse et bredt spekter av potensielle alternativer for Risør videregående skole.

Prosjektgruppen har identifisert 10 alternative scenarier:

- Fortsette som nå - uten strukturelle endringer
- Fortsette som nå - med endringer i tilbudsstrukturen ved skolene
- Samlokalisering Risør vgs til Tvedestrand vgs
- Samlokalisering: 8-13 trinn på Risør vgs
- Samlokalisering: 8-13 trinn i nytt bygg
- Risør som avdeling under Tvedestrand vgs
- Risør som yrkesfaglig avdeling under Tvedestrand vgs
- Risør vgs som pilotprosjekt for praksisnær vgs
- Risør vgs som yrkesfaglig avdeling, med relaterte bedrifter i samme bygg
- Risør vgs som en "nirse skole" / "spydspiss skole" i nasjonal sammenheng

## De 10 foreslåtte alternativene

### 0 Fortsette som nå - uten strukturelle endringer

Alternativ 0 innebærer å fortsette driften av Risør videregående skole uten å implementere større strukturelle endringer. Nedgangen i elevmasse kan potensielt være midlertidig, preget av utenforstående faktorer. I stedet fokuseres det på å gjennomføre intern justering og forbedringer. Her er det også mulighet for å fatte en beslutning som "låser" videre drift i X antall år, for å unngå videre frykt om nedleggelse.

### A Fortsette som nå - med endringer i tilbudsstrukturen ved skolene

Alternativ A innebærer å fortsette driften av Risør videregående skole og samtidig gjøre endringer i tilbudsstrukturen ved skolene i regionen. Det er mulig å tenke strategisk på hvilke linjer som tilbys ved de forskjellige skolene og sikre elevtall på Risør vgs ved å tilby linjer som arbeidslivet i regionen trenger. Andre fag som er løftet som muligheter er realfag, påbygg og helsefag ved Risør vgs.

### B Samlokalisering: Risør vgs til Tvedestrand vgs

Alternativ B innebærer å samlokalisere Risør videregående skole med den nærliggende skolen Tvedestrand vgs. Dette vil involvere en fysisk integrasjon av de to skolene, deres ressurser og personale for å skape en felles læringsinstitusjon. Det er naturlig at denne felles læringsinstitusjonen blir i Tvedestrand, da dette bygget nylig er bygd og er av høy kvalitet. Det krever likevel noe investering i bygg for å sikre nødvendig kapasitet. Under denne muligheten er det viktig at det skapes gode prosesser for at det reelt er to skoler som skal bygge en felles kultur.

### C Samlokalisering: 8-13. trinn på Risør vgs

Alternativ C innebærer å samlokalisere ungdomsskole og videregående til en samlet skole med 8-13. trinn i lokalene til Risør vgs. Ungdomsskolen i Risør er i dårlig stand og trenger investeringer i skolebygget. En slik samlokasjon søker å optimalisere bruken av ressurser ved å utnytte de eksisterende fasilitetene på videregående skolen og beholde den videregående skolen i Risør.

### D Samlokalisering: 8-13. trinn på i nytt bygg

Alternativ D innebærer å bygge et helt nytt bygg som kan huse 8-13. trinn, Risør ungdomsskole og Risør videregående skole. Denne tilnærmingen søker å løse utfordringene med de dårlige forholdene ved ungdomsskolen og muliggjøre en helhetlig tilnærming til utdanning på ett sted.

### E Risør som avdeling under Tvedestrand vgs

Alternativ E innebærer en sammenslåing hvor Risør videregående skole blir en avdeling under Tvedestrand videregående skole. I denne tilnærmingen bevarer man "avdeling Risør" som en enhet som tilbyr både studiespesialisering og yrkesfag. Samtidig drar man nytte av ressursdeling og større fagmiljø fra den større VGS-enheten.

### F Risør som yrkesfaglig avdeling under Tvedestrand

Alternativ F innebærer en sammenslåing hvor Risør vgs blir en avdeling under Tvedestrand vgs. Denne differensierer seg fra alternativ E ved at det her er tiltenkt at "avdeling Risør" kun skal tilby yrkesfag. Risør vgs har for eksempel gode tilbud for TIF og elektro samt at lokalt næringsliv i Risør etterspør denne kompetansen. I dette alternativet vil man derfor spisse seg og videreutvikle eksisterende satsinger, samt vurdere andre utdanningsvalg.

### G Risør vgs som pilotprosjekt for praksisnær vgs

Alternativ G innebærer å omgjøre Risør vgs til et pilotprosjekt for praksisnær vgs tett knyttet opp mot eksempelvis prosjekt Agder Barken. Agder Barken er et foreslått prosjekt hvor det skal bygges en bark/båt hvor vgs elevene vil få praktisk erfaring fra båtbygging i yrkesfagene, samtidig som andre fag som f.eks språk også skal knyttes tett til prosjektet.

### H Risør vgs som yrkesfaglig avdeling, med relaterte bedrifter i samme bygg

Alternativ H innebærer sammenslåing hvor Risør videregående skole blir en yrkesfaglig avdeling under Tvedestrand vgs med nært samarbeid med tilknyttede bedrifter som opererer i samme bygning. Dette initiativet tar sikte på å gi elevene en praktisk opplæring og arbeidserfaring i samarbeid med lokale bedrifter.

### I Risør vgs som en «nisje-skole»/ «spydspiss skole» i nasjonal sammenheng

Alternativ I innebærer å gjøre om Risør vgs til en nisjeskole/spydspisskole. Her er tanken å identifisere et behov i nasjonal sammenheng som Risør vgs kunne fylt.



# Intervju (1/2)

Som en del av innsiktsarbeidet utarbeidet prosjektgruppen en intervjuguide og gjorde et utvalg av aktørgrupper. PwC gjennomførte 7 gruppeintervjuer med totalt 21 deltakere. Hovedmålet med intervjuene var å innhente innsikt og perspektiver knyttet til bruttolisten av muligheter utarbeidet av prosjektgruppen. Samtidig ønsket vi å oppmuntre deltakerne til å komme med eventuelle nye forslag til alternativer, dersom de mente det var relevante alternativer som ikke allerede var identifisert. Denne tilnærmingen til intervjuprosessen har gitt oss muligheten til å fange opp en bredere forståelse av de utfordringene og mulighetene som Risør videregående skole står overfor. Vi takker alle deltakerne for deres verdifulle bidrag.

## Elevene trives godt på Risør vgs og ønsker at skolen satses på

Elevene i Risør viser seg å være svært tilfredse med det sosiale miljøet, både blant elevene og med lærerne. Ved valg av skole vektlegger de linjeutvalg, reisevei, og hvor vennene går som sentrale faktorer. Det er tydelig at det er et ønske blant elevene om økt satsing på skolen, samtidig som de anerkjenner behovet for oppgradering av skolebygningen, spesielt sammenlignet med Tvedestrand videregående skole. De er også åpne for samarbeid med Tvedestrand videregående skole, spesielt når det gjelder å samle administrasjon og strategisk planlegging for linjetilbud. Samtidig uttrykker de misnøye med busstilbudet.

## Lærerne opplever at Risør vgs i lang tid er blitt nedprioritert og savner satsing på skolen

Lærerne ved Risør videregående skole er bekymret for det de opplever som en urettferdig nedbygging og nedprioritering av skolen over lang tid fra Afk. De etterlyser konkrete tiltak for å motvirke levekårsutfordringene i østlige deler av Agder og ønsker en tydelig avgjørelse for å unngå usikkerhet om skolens fremtid. Lærerne ønsker å beholde skolen, og i tillegg til å supplere med påbygg og en ny studiespesialiserende linje, ønsker de også muligheten for "VG0" og "VG4". De opplever utfordringer med rekruttering, hvor dyktige og unge lærere fristes av tilbud ved andre skoler, på grunn av usikkerheten som har heftet med Risør Vgs over lengre tid.

Til tross for dette, understreker de et sterkt samhold, et godt miljø, og positivt samarbeid blant lærerne. De opplever også høy kvalitet på utdanningen ved Risør videregående skole og ønsker endringer i tilbudsstrukturen. Videre savner lærerne at ledelsen deltar tydeligere i arbeidet med å bevare skolen. Samtidig ser lærerne fordeler med sammenslåing av administrasjon og ønsker et tett samarbeid med arbeidslivet. De fokuserer spesielt på linjer som er viktige for arbeidskraftbehovet i området, inkludert elektro, teknikk og industriell produksjon (TIP), byggfag, og reiseliv. Disse tilbudene har etablert sterke lokale forbindelser over mange år.

## Lokale bedrifter i Risør ønsker tettere samarbeid med skolen og ser på Risør vgs som en viktig kilde til arbeidskraft innen tekniske og industrielle fag og elektro

Lokale bedrifter i Risør søker flere lærlinger, spesielt innen tekniske og industrielle fag (TIF) og elektro. De uttrykker bekymring rundt utviklingsfokus ved Risør videregående skole og savner at ledelsen mobiliserer til å bevare og videreutvikle skolen, gjennom for eksempel intensivt samarbeid med bedriftene. Bedriftene er av den oppfatning at Risør vgs er en viktig leverandør av nødvendig arbeidskraft, og uten denne tilgangen må noen lokale bedrifter vurdere å flytte lokasjon, noe som vil svekke lokal utvikling i Risør og potensielt regional utvikling øst i Østre Agder. Informantene fremhever at nedleggelse av skolen kan forverre det allerede høye utenforskapet i Risør, og de har et ønske om å satse på yrkesfag, da behovet for studiespesialisering er begrenset. De er positive til en eventuell sammenslåing av Tvedestrand videregående skole og Risør vgs, men understreker viktigheten av å opprettholde tilbudet innen industriell produksjon i området, inkludert bygg, teknikk og industriell produksjon (TIP), samt elektro.

Videre er de positive til å bruke bedriftene som læringsarena i større grad enn nå, og de presiserer at det er et felles bo- og arbeidsmarked mellom Tvedestrand og Risør. Informantene ser muligheten for å tilby nye linjer som maritim elektriker, yrkesfag med studiespesialisering, og salg, service og reiseliv. Det ble også påpekt at det er en mulighet å tilby en 1+3 skolegang ved Risør vgs, der elever tilbringer ett år på skolen og tre år i lære.

## Intervju (2/2)

Det ble også påpekt at det er en mulighet å tilby en 1+3 skolegang ved Risør vgs, der elever tilbringer ett år på skolen og tre år i lære. Det ble også nevnt at et fredningsvedtak kunne forbedret fagmiljøet og bidratt til stabilitet og kontinuitet. Informantene ønsker økt mobilitet blant lærere og elever og er positive til hybridløsninger, en kombinasjon av fysiske og digitale skoletimer, samtidig som de etterstreber fleksibilitet og muligheten for at store deler av utdanningen kan skje hos bedriftene.

### Fagressurser for regional utvikling understreker behovet for en tydelig beslutning for Risør vgs for å sikre stabilitet og forutsigbarhet.

Mange opplever at det viktigste i situasjonen er å få en beslutning som gir stabilitet og forutsigbarhet for Risør vgs. Det rapporteres om en utbredt følelse av mangel på proaktivitet, nytenking, og utviklingsfokus blant skolens ledelse. Lokalt næringsliv i Risør understreker behovet for fag som tekniske og industrielle fag (TIF), elektro, og bygg, men bygg bør ligge i Tvedestrand på grunn av gode lokaler og verktøy der. På tross av dette er det skepsis blant informanter om det er tilstrekkelig grunnlag for å opprettholde en stor videregående skole gitt etterspørselen etter arbeidskraft innen disse retningene alene. Det blir påpekt at Tvedestrand er mer attraktiv for elever og lærere, og det reises spørsmål om hvorfor man ikke skal utnytte den eksisterende trenden og samle all aktivitet her. Det ble også diskutert muligheten for å etablere en fagskole i Risør, og det nevnes at Morrow er tydelige på å rekruttere fra Kragerø til Kristiansand, der Risør blir inkludert i denne satsingen.

Nye mulige linjer for Risør vgs inkluderer satsing på helse og oppvekstfag, samt salg, service, og reiseliv. Bekymringer blir fremmet angående dårlig kollektivtilbud til Risør, som kan føre til at elever fra omegn velger å dra til Tvedestrand eller Arendal. Noen informanter foreslår en 8-13 skole som det beste forslaget for å ha driftsgrunnlag i Risør, selv om dette ikke blir trukket frem av flertallet. Det er også bekymringer knyttet til en avdeling under Tvedestrand, hvor frykten er at skolen gradvis blir nedbygd og til slutt lagt ned.

Regionen står også overfor store levekårsutfordringer, og det er et uttalt behov for tiltak som sikrer gjennomføring av utdanning. Diskusjonen dreier seg også om hva som bidrar mest til dette målet: høyere kvalitet eller geografisk nærhet. Det blir påpekt at det savnes en kontinuerlig innsats for samfunnsengasjement, ikke bare under politiske prosesser, og det oppfordres til samarbeid med omkringliggende kommuner for å styrke regionens fellesskap.

### Utdanningsfaglige perspektiver understreker at store klasser gir fordeler for studiespesialisering, samtidig som det finnes gode erfaringer fra små klasser på yrkesfag

Perspektivene fra utdanningsfaglig ståsted presiserer tydelig viktigheten av å inkludere elevenes stemme gjennom hele prosessen. For studiespesialisering blir det antydnet at større klasser kan gi fordeler for lærere, da det kan skape et utvidet fagmiljø som legger til rette for samarbeid, erfaringsutveksling, og nye perspektiver. På studiespesialisering peker flere på at flere klasser gir fordeler for elever gjennom et mer mangfoldig sosialt miljø og tilbyr et bredt spekter av fag, slik at de kan utforske ulike interesser og få en mer allsidig utdanning.

På yrkesfag har mindre klasser vist seg å gi positive erfaringer, og så lenge antallet elever er 10 eller flere, anses dette som mindre bekymringsverdig. Økonomiske hensyn tilsier at større klasser kan være mer gunstig, men samtidig er fylkestinget åpne for å opprettholde klasser i distriktene med 60% oppfylling, spesielt når det kan bidra til å levere nødvendig arbeidskraft til lokalmiljøet. Dagens situasjon viser at mange klasser allerede er på 60% oppfylling eller mindre, med regelmessige unntak under 60% basert på etterspørsel etter arbeidskraft. Utdanningsfaglige perspektiver understreker også viktigheten av en markedsføringsstrategi som kan opprettholde skolens attraktivitet for både elever og lærere. Utdanningsfaglige informanter fremhevet spesielt Alternativ B og F som potensielle veier for Risør videregående skole.

# Politisk verksted

Den 22. november ble politisk verksted for mulighetsstudiet for Risør vgs gjennomført på Thon Hotel Norge i Kristiansand. Over 20 politikere deltok på arrangementet, bestående av både fylkespolitikere og kommunepolitikere samt deltakere fra administrasjon, prosjektgruppedeltakere, lærere og elever. Verkstedet ble nøye strukturert for å legge til rette for en konstruktiv dialog angående regionens utdanningsbehov og mål. Formålet var å gi politikerne en dypere innsikt i de aktuelle mulighetene og utfordringene knyttet til Risør videregående skole og utdanningstilbudet i Agder, samt å etablere en plattform for fremtidig samarbeid. Denne samlingen bidrar også til å inkludere politiske beslutningstakere i prosessen, sikre relevante perspektiver og legge grunnlaget for informerte avgjørelser som vil forme regionens utdanningstilbud.

## Innsikt fra politisk verksted

Det politiske verkstedet, med deltakelse av politikere fra Hovedutvalg for utdanning og folkehelse i fylkeskommunene og fra Risør kommunestyre, fungerte som en plattform for omfattende diskusjoner angående fremtidige muligheter for Risør videregående skole. Arrangementet besto av presentasjoner, interaktive gruppeoppgaver og diskusjoner, og introduserte sentrale temaer som tilbudsstruktur, analyser og statistikk, viktige prinsipper, samt en bruttoliste med alternativer. Interaktiv deltakelse ble aktivt tilrettelagt gjennom forventningsavklaring, gruppediskusjoner og en felles plenumsdiskusjon. Det er imidlertid relevant å bemerke at deltakere fra posisjonen ikke kunne delta i plenumsdiskusjonen, noe som potensielt kunne ha påvirket utfallet av diskusjonene.

En overveiende del av politikerne uttrykte støtte for å beholde Risør vgs, enten som en selvstendig skole eller som en avdeling. Diskusjonene kretset i stor grad rundt strategier for å sikre et bærekraftig elevgrunnlag, med en pågående debatt vedrørende hvorvidt skolen skal tilby både studieforberedende og yrkesfaglig opplæring eller kun yrkesfag. Flere deltakere argumenterte for nødvendigheten av en elevmasse på rundt 200-250 elever for å sikre langsiktig bærekraftig drift, og det ble reist kritiske spørsmål om denne målsetningen vil være realistisk med utelukkende tilbud innen yrkesfag.

Tilbudsstrukturen ved Risør vgs ble grundig diskutert som et sentralt tema, hvor politikerne delte synspunkter om nødvendige endringer i strukturen. Dette inkluderte diskusjoner om fordeling av tilbud mellom Risør og Tvedestrand, samt potensielle introduksjoner av nye linjer som påbygg og helse. Diskusjonene reflekterte også bekymringer knyttet til skolens synlighet, ledelsens markedsføringsinnsats, og den pågående konkurransen med Tvedestrand og Sam Eyde som ble identifisert som betydelige utfordringer for skolens fremtid.

Videre ble investeringer og oppgraderinger ved skolen drøftet som kritiske faktorer for å sikre høy kvalitet og økt appell. Levekårsutfordringer i Risør og behovet for å avlaste Sam Eyde ble presentert som sentrale punkter i diskusjonen. Det ble også understreket nødvendigheten av å ta et tydelig valg, uavhengig av beslutningen om nedleggelse eller videreføring, for å skape forutsigbarhet. Forbedring av kollektivtransport ble også fremhevet som et klart forbedringspotensial for å gjøre Risør vgs mer attraktiv for elever.

## Veien videre

Den foreliggende rapporten fra mulighetsstudien vil bli fremlagt for orientering i Yrkesopplæringsnemnda, Hovedutvalg for utdanning og folkehelse, samt Fylkestinget. Rapporten vil være et kunnskapsgrunnlag for politisk sak til Fylkestinget i løpet av 2024. Det vil i tillegg avholdes et dialogmøte mellom Agder fylkeskommune, Risør kommune og eventuelle flere aktører i løpet av 2024.

I Risør kommune vil rapporten legges frem for Kommunestyret til orientering. Dersom alternativet for etablering av en 8-13 skole skulle vurderes som et alternativ, vil Risør kommune også benytte mulighetsstudien som grunnlag for en politisk sak til Kommunestyret i løpet av 2024.



0

1

2

3

4

4

# Vedlegg



## Oversikt over interessenter som er intervjuet

Navn	Rolle
Arly Hauge Anita Henriksen	Utdanningsdirektør, Afk Fylkesdirektør regionplan Agder, Afk
Preben Foss Morten Lindvik Michel Esnault	Daglig leder IMS Styreleder STN+ Prosjektleder STN+
Iselinn Kongsteen Dagfinn Svanøe Bård Vestøl Birkedal Sigrid Hellerdal Garthe	Daglig leder pågang næringshage Regionsnesteleder i LO Agder, medlem av Y-nemda Tidligere næringssjef Risør kommune, nå BDO Tidligere samfunnsplanlegger Risør kommune, nå Asplan Viak
Anne Klepsland Simonsen	Rådgiver NHO, medlem av Y-nemda
Kari-Anne Røisland	Styremedlem Risør Trebåtfestival, Maitime Risør, Risør Høyre, Ungnorge Sør, tidligere salgsdirektør Nordic Choice Hotels
Lars Erik Bråten Haugen Jarl Roar Norheim Olsen Elev 1 Elev 2	Elev vg3, Risør vgs Elev vg2, Risør vgs Elev 10. Klasse, Risør ungdomsskole Elev 10. Klasse, Risør ungdomsskole
Odd Homme Roy Ole Ellefsen Odd Harry Pedersen Liv Øvland Harald Lindstøl Hildegard Paaske Torjusen	Lærer, Studieforberevende – Realfag Lærer, Teknologi- og industrifag Lærer, Elektro Lærer, Informasjonsteknologi og medieproduksjon Lærer, Salg, service og reiseliv Lærer, Studieforberevende - Språk/Samfunnsfag



## Deltakerliste på politisk verksted, 22. November 2023

**Deltakere fra Agder fylkeskommune, Hovedutvalg for Utdanning og folkehelse og fylkesordfører:**

Arne Thomassen	Ordfører i Afk
Rune André Sørtveit Frustøl	Leder, KrF
Georg Gulli	KrF
Kjetil Aga	H
Martin Christensen	H
Anders Kylland	Vara, FrP
Line Kysnes Vennesland	AP
William August Wathne	AP
Sølvi Gjerdahl Thomassen	SV
Ingebjørg Godskesen	Pensjonistpartiet
Lisbeth Raanes Hansen	Rødt
Astrid Hauan	Ungdommens Fylkesutvalg
Yasir Mohamed	Ungdommens Fylkesutvalg

**Deltakere fra Kommunestyret i Risør kommune:**

Kai Strat	Ordfører
Elen Lauvhjell	Gruppeleder, AP
Silje Ibsen	AP
Kari-Anne Røisland	H
Anette Lunner	Gruppeleder, H
Mette-Marit Salvesen	Vara, H
Knut Henning Thygesen	Rødt
Frode Ausland	Venstre
Vidar Iversen	Vara, Rødt

**Deltakere fra prosjektgruppen og styringsgruppen:**

Tine Sundtoft	Fylkeskommunedirektør, Afk
Arly Hauge	Fylkesdirektør for utdanning, Afk
Carl Jacob Hansen	Kommunedirektør, Risør kommune
Kenneth Andresen	Fylkesdirektør plan og analyse, Afk
Simon Ellingsberg	Rådgiver opplæring, Afk
Christiane Marie Ødegård	PwC
Kamilla Solheim	Kommunalsjef samfunnsutvikling, Risør kommune
Beate Aas	Kommunalsjef skole og barnehage, Risør kommune
Eirik Kaasa Eliassen	Rektor, Risør vgs
Jon Gløersen	Plasstillitsvalgt, Risør vgs
Lars Erik Bråten Haugen	Elev vara, Risør vgs
Jarl Roar Norheim Olsen	Elev vara, Risør vgs
Andreas Bakken	PwC
Kristian Rostoft Boysen	PwC

## Møtereferat fra møte mellom Risør kommune og Agder FK

Dato: 12.06.23

Til stede: Carl Jacob Hansen (kommunedirektør), Beate Aas (kommunalsjef oppvekst), Mads Stebekk Moe (rektor Risør Ungdomsskole), Eirik Kaasa Eliassen (rektor Risør VGS), Simon Ellingsberg (rådgiver Agder FK) og Kenneth Andresen (direktør Analyse og plan Agder FK).

Referent: Mads Stebekk Moe

## Bakgrunnen for møtet

Risør kommune har et ønske om at Risør videregående skole skal bestå. Våren 2023 har derfor Kommunedirektøren invitert Agder Fylkeskommune til et samarbeid rundt dette.

Kommunestyret i Risør fattet den [27.04.23 et vedtak](#) der kommunedirektøren blant annet blir bedt om å gjøre følgende vurderinger:

- Kommunedirektøren skal vurdere alternativet med 1-13 skole (felles grunnskole og VGS).
- Utreddningen som skal skje i samarbeid med Agder fylkeskommune, for å utrede muligheten for en 8-13 skole i Risør inngår i dette prosjektet. Her inngår også muligheten for å samlokalisere Risør ungdomsskole og Risør videregående skole uten nødvendigvis å ha 8-13 skole, men at ledig lokaler ved RVGS utnyttes til ungdomsskole fremfor eventuelt å bygge ny.

Agder fylkeskommune jobber med de politiske sakene knyttet til skolestruktur og tilbudsstruktur.

På bakgrunn av dette er det dannet en arbeidsgruppe som foreløpig består av de seks deltakerne på dette møtet.

Møtet var delt i fire deler hvor følgende overskrifter oppsummerer møtets innhold:

- Agder FK sine politiske prosesser** – Agder fylkeskommune redegjorde for sine politiske prosesser knyttet til tilbudsstruktur, skolestruktur og inntakskrift.
- Ståsted Risør VGS** – Nøkkeltall og ståsted for Risør videregående skole ble gjennomgått. Her gikk arbeidsgruppa gjennom sentrale temaer som søkertall, antall elever, lærerrekruitering, samt rektors arbeid med tilbudsstrukturen.
- Mandat for denne arbeidsgruppa** – Det er et behov for at denne gruppas mandat er tydelig. Agder FK foreslår å kalle det en mulighetsstudie for Risør Videregående skole.
- Proessen videre** – Målet er at gruppa skal ha ferdig en politisk sak på dette til jul 2023. Saken skal fremmes både i Fylkestinget i Agder og i kommunestyret i Risør kommune. Gruppa ble derfor enige om noen prosessuelle grep som er nødvendig for å få arbeidet til å gå fremover.

## Agder FK sine politiske prosesser

Tilbudsstrukturen er en sak til årlig politisk behandling i [Hovedutvalget for utdanning og kompetanse](#) (HUK) i Agder fylkeskommune. Den sier noe om hvilke utdanningsprogram som skal tilbys på de ulike videregående skolene i Agder. Søker tall, næringslivets behov, framskrivinger av elevtall, bygningsmasser, bredde i utdanningstilbud på den enkelte skole er eksempler på vurderinger som må gjøre av HUK når de vedtar tilbudsstrukturen.

Som et eksempel på hvor komplisert arbeidet med tilbudsstruktur er, fortalte Simon Ellingsberg følgende fra arbeidet med Tangvall (ny 8-13 skole i Søgne): Der vedtok HUK å flytte **toppidrett** fra Kristiansand Katedralskole Gimle (KKG) til Tangvall før søknadsfristen høsten 2022. Toppidrett hadde i mange år vært den mest populære linja på KKG. Dette ble gjort for å øke søker tallene til den nye skolen på Tangvall. Da inntaket ble foretatt viste det seg at det var tre elever som hadde søkt toppidrett på Tangvall. Tilbudet ble ikke iverksatt. Eksemplet viser hvor komplisert det er å flytte linjer mellom skoler, da det ikke nødvendigvis fører til de samme søker tallene.

Skolestrukturen finnes omtalt i [sak om Skolebruksplanen](#) som behandles i Fylkestinget 20.06.23. Om Risør VGS står det: *Det er i tilbudsstrukturen meldt at skolens fremtid må vurderes. Slik det er nå er det lav innsøking og stor usikkerhet knyttet til skolen. Det må gjøres vurderinger som sikrer forutsigbarhet om hvordan regions skoletilbud skal løses i fremtiden. Risør kommune har tatt initiativ til en arbeidsgruppe der kommunen og fylkeskommunen vil vurdere skolens fremtid.* Skolestrukturen er berammet til politisk behandling våren 2024 i Fylkestinget.

**Inntakskriften** skal behandles i HUK i løpet av høsten 2023. Inntakskriften setter rammene for hvilke skoler elevene i videregående kan søke seg til. Agder FK har i dag et system basert på nærskoleprinsippet. Politiske krefter i Fylkestinget ønsker et såkalt fritt skolevalg eller karakterbasert opptak. Det er usikkerhet knyttet til inntakskriften i Agder FK.

## Ståsted Risør VGS

Elevundersøkelsen viser at Risør VGS er en god skole hvor elevene trives svært godt. God kontakt med lærerne, lite og oversiktlig miljø og kort vei til hjelpetjenestene er ting elevene selv rapporterer som særlig positive med skolen.

Inntak for skolestart august 2023 gjøres på sommeren og er ikke klart, slik det står nå viser tabellen hvor mange 1.-pnskeskøere det er til de ulike linjene på Risør. Tabellen viser også hvor mange klasser og skoleplasser det er tilgjengelig slik det ser ut nå. Det kan komme mindre endringer når inntak gjennomføres, men det er lite trolig.

Førstepenskeskøere til utdanningsprogrammene ved Risør VGS er i snitt 51% (se tabell). Ellers har utdanningsprogrammene i Agder et snitt på 90% førstepenskeskøere.

Skole	IF	Nett	Programområde	Prog.ans.kode	% anskøstene 23/24	% 1. ønskeskøere	Justert skole	Justert plass	Antall klasser 23/24	Antall plasser 23/24
Risør	2	1	Personerens kurs for min.sgr	AKS001	8,0	40%		0,0	1,0	15,0
Risør	2	2	Sjalg og reisevt	SRSR2	7,0	88%		0,5	8,0	8,0
Risør	2	2	Prøfting	PR01	8,0	40%		1,0	20,0	20,0
Risør	2	2	Prøfting	PR02	3,0	10%		1,0	30,0	30,0
Risør	2	2	Sjalg, arbeidsrett og økonomi	SR0A2	12,0	40%		1,0	20,0	20,0
Risør	2	2	Sjalg, arbeidsrett og økonomi	SR0A1	10,0	35%		1,0	30,0	30,0
Risør	2	2	Industri teknolog	ITP02	5,0	63%		0,5	8,0	8,0
Risør	2	2	Utenrig og etnis	UE02	11,0	73%	-1,0	-15,0	0,0	0,0
Risør	2	2	Informasjonsteknolog	INF02	11,0	73%	1,0	15,0	1,0	15,0
Risør	2	2	Medisinforskning	MM02	5,0	71%	0,5	8,0	1,0	15,0
Risør	1	1	IT og medieforskning	MM01	5,0	63%	-0,5	8,0	0,0	18,0
Risør	1	1	Sjalg, arbeid og etnis	SR01	7,0	47%		1,0	15,0	15,0
Risør	1	1	Industri teknolog	ITP01	21,0	70%		1,0	30,0	30,0
Risør	1	1	Telesig og informasjon	ITP01	14,0	63%		1,0	15,0	15,0
					130,0	61%	8,8	11,8	10,0	222,0

Det er god rekruttering til yrkesfag. Elektro og TIF er linjer med gode søkertall. Dette er attraktive linjer for næringslivet i Risør, og bidrar positivt til rekruttering av lokal arbeidskraft. Verkstedene på Høyseheia har svært egnede verkstedlokaler til disse utdanningsprogrammene.

Risør videregående skole har sine interne prosesser knyttet til tilbudsstrukturen hvert år. Disse sendes fra rektor ved Risør VGS til fylkesadministrasjonen, som på bakgrunn av dette fremmer tilbudsstrukturen til politisk behandling i HUK. Sentralt for skolens forslag ligger et ønske om å få på plass en avklaring av både skolestruktur og tilbudsstruktur så fort som mulig. Skolen er tydelig på at de ikke ønsker seg en gradvis nedbygging av tilbudet. Rektor er tydelig på at dette fører til usikkerhet blant elever og personal.

Rekruttering av lærere er en særlig utfordring for Risør VGS. Det smale fagtilbudet gjør også at flere og flere lærere må undervise i fag de ikke nødvendigvis har sin hovedkompetanse i eller brenner mest for. På grunn av usikkerheten knyttet til skolen er det også eksempler på lærere som søker seg vekk til omkringliggende skoler.

Fylkeskommunen har framskrivinger for søkertall til skolen, dette bygger på historiske søkemønstre og tall fra både GSI og SSB. Tallene viser noe nedgang de neste årene, men ikke dramatisk. Tilbakemelding fra analyseavdelingen er at modellen skal oppdateres og vil trolig gi litt lavere tall generelt da det er færre elever som tar omvalg. Ser en bakover har det også vært en relativt stor nedgang i søkertall til Risør VGS.



Prognose basert på søkemønster til vg1 per 1. mars 2023	Basert på GSI			Basert på SSB (hovedalternativet)				
	23-24	24-25	25-26	26-27	27-28	28-29	29-30	30-31
Arendal videregående skole	187	195	193	190	184	184	175	170
Byremo videregående skole	72	73	74	72	71	75	67	69
Dahlske videregående skole	287	306	310	293	287	308	274	277
Eilert Sundt, Farsund	164	158	162	143	137	152	139	150
Eilert sundt, Lyngdal	78	76	77	69	65	73	67	72
Flekkefjord, Flekkefjord	127	144	142	141	123	145	126	111
Flekkefjord, Kvinesdal	65	72	70	69	62	73	63	56
Kristiansand katedralskole Gimle	530	573	599	571	575	573	553	531
Kvadraturen videregående skole	367	392	409	390	391	388	375	360
Lillesand videregående skole	128	130	139	135	138	125	125	119
Mandal videregående skole	326	315	307	301	295	282	277	274
Risør videregående skole	51	46	53	51	50	44	50	45
Sam Eyde videregående skole	695	725	721	716	697	697	653	639
Setesdal VGS, Hornes	53	58	55	60	52	54	52	50
Setesdal VGS, Hovden	21	24	24	25	24	25	23	22
Sirdal videregående skole	27	32	36	35	30	31	30	27
Søgne videregående skole	99	107	111	106	107	107	102	99
Tangen videregående skole	498	535	557	534	534	533	513	493
Tvedestrand videregående skole	183	172	187	188	175	165	163	155
Vennesla videregående skole	166	164	190	182	178	186	173	163
Vågsbygd videregående skole	116	124	129	123	124	123	119	114
<b>Totalt Agder fylkeskommune</b>	<b>4240</b>	<b>4 421</b>	<b>4 543</b>	<b>4 393</b>	<b>4 297</b>	<b>4 344</b>	<b>4 116</b>	<b>3 994</b>
Privatskoler	319	331	347	334	323	334	315	309
Samlet inn søking vg1 i Agder	4559	4 752	4 889	4 727	4 620	4 678	4 431	4 303

#### Mandat for gruppa

Agder fylkeskommune sine representanter foreslår å kalle dette en *mulighetsstudie – for Risør Videregående skole*.

I tråd med Risør kommunes ønske om at Risør VGS skal bestå, kommunestyrets vedtak den 27.04.23, samt Agder FK sine prosesser knyttet til skole- og tilbudsstruktur, skal gruppa se blant annet jobbe med følgende:

- Utrede positive og negative sider ved en 8-13 skole.
- Utrede positive og negative sider ved 1-13 skole.
- Vurdere bruken av lokalene på Hønsheia. Her kan man blant annet vurdere om det kan opprettes en såkalt co-education plass, om Risør ungdomsskole kan benytte arealene på Hønsheia fremfor å bygge ny skole osv.



#### Prosessen videre

- Gruppa ønsker å kjøpe en prosessveileder til å bistå i arbeidet med mulighetsstudien. Representantene fra Agder FK undersøker dette nærmere.
- Kommunedirektøren i Risør kommune vurderer om det er nødvendig med en ytterligere politisk forankring knyttet til gruppens mandat slik dette er beskrevet over.
- Agder FK sine representanter undersøker med fylkesdirektøren om gruppas mandat er forenelig med Agder fylkeskommunes politiske prosesser knyttet til skolestruktur.
- De tillitsvalgte inviteres til å være med i arbeidsgruppa.
- Agder fylkeskommune vurderer om Inntak og elevtjenester bør ha en saksbehandler i arbeidsgruppa.
- Neste møte er satt til fredag 25. august.

Carl Jacob Hansen  
Kommunalsjef  
Risør kommune

Beate Aas  
Oppvekstsjef  
Risør kommune

Kenneth Andresen  
Fylkesdirektør plan/analyse  
Agder FK

Mads Stebekk Moe  
Rektor  
Risør Ungdomsskole

Eirik Kaasa Eliassen  
Rektor  
Risør VGS

Simon Ellingsberg  
Rådgiver - opplæring  
Agder FK