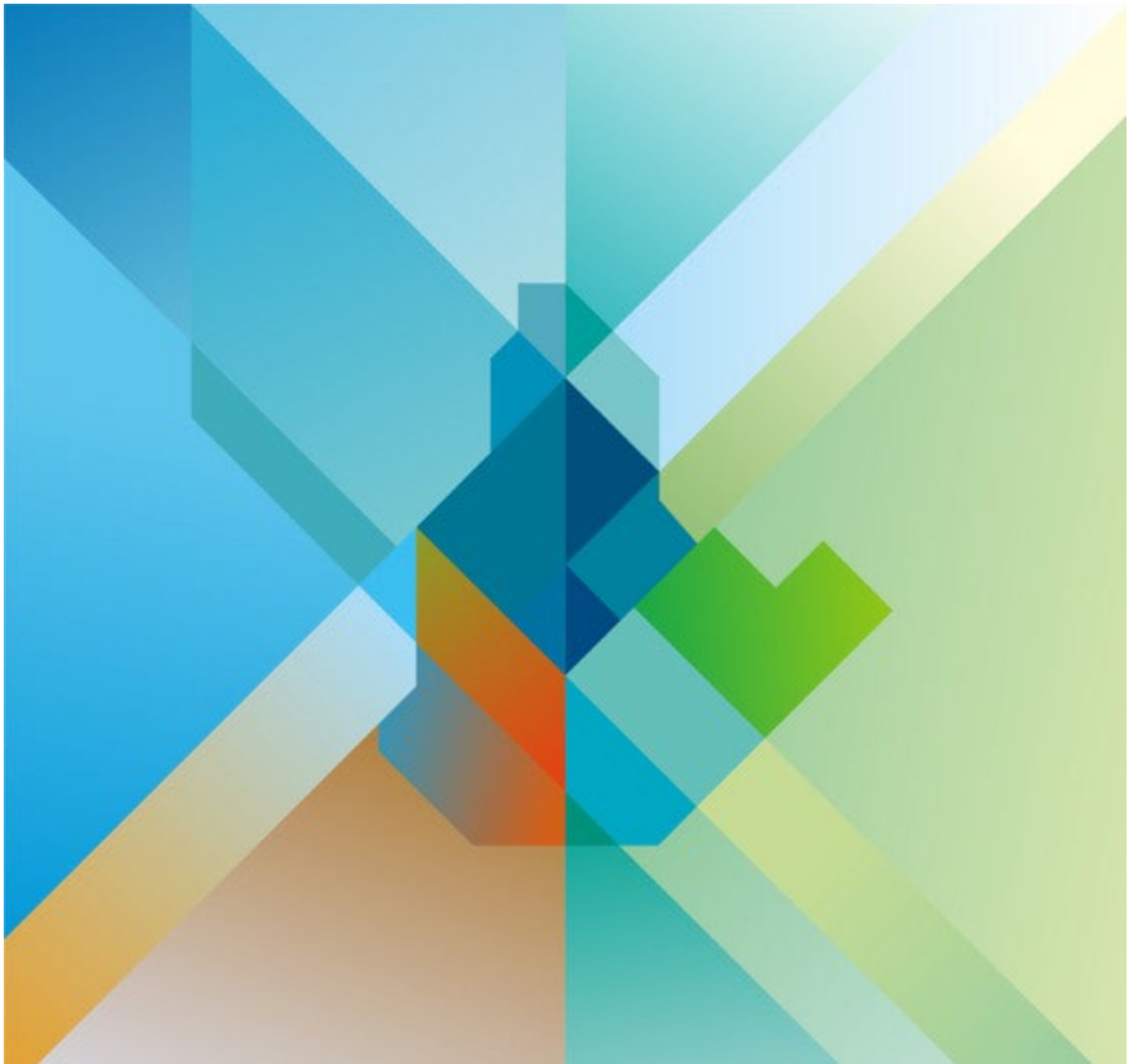




AGDER
fylkeskommune

Regional kompetansestrategi for Agder 2030

Høringsforslag



Innholdsfortegnelse

Innledning	3
Formål og målgruppe	3
Internasjonale og nasjonale føringer	4
Regionale føringer	4
Utfordrings- og mulighetsbilde for Agder	5
Mål og strategier	7
Mål 1. Flere i Agder kvalifiseres til arbeidslivet med sikte på økt sysselsetting og varig tilknytning til arbeidslivet.	7
Strategi 1.1 Helhetlig karriereveiledning	7
Strategi 1.2 Økt tilgang til utdanning og opplæring	8
Strategi 1.3 Alle elever fullfører sitt opplæringsløp	9
Strategi 1.4 Inkluderende arbeidsliv	10
Strategi 1.5 Eldrekraft som strategisk ressurs	11
Mål 2. Agder skal utvikle kompetanse som samsvarer med samfunnets og arbeidslivets behov.	11
Strategi 2.1 Systematisk samhandling og kartlegging av kompetansebehov 11	
Strategi 2.2 Kompetanseutvikling i henhold til arbeidslivets behov	12
Mål 3. Agder skal jobbe samlet for å tiltrekke og beholde kompetanse i regionen.	13
Strategi 3.1 Partnerskap for regional utvikling	13
Strategi 3.2 Koble studenter og arbeidsliv	14
Gjennomføring	15
Aktører og roller i det regionale kompetansearbeidet	16
Appendiks 1	18

Innledning

Agder fylkeskommune har som regional utviklingsaktør et ansvar for å utarbeide en helhetlig regional kompetansestrategi for Agder. Kompetansestrategien er styrende for Agder fylkeskommune og er førende for øvrige kompetanseaktører i Agder. Kompetansestrategien skal være et verktøy for å prioritere tiltak som bidrar til målrettet utvikling og mobilisering av kompetanse som dekker arbeidslivets kompetansebehov.

Samfunnet står overfor store og omfattende endringer som følge av rask teknologiutvikling, grønn omstilling, geopolitiske spenninger og demografiske endringer. I dette landskapet er tilgang til nok arbeidskraft med tilstrekkelig og relevant kompetanse en forutsetning for et velfungerende arbeidsliv og et sosialt, økonomisk og miljømessig bærekraftig samfunn.

Kompetanse forstås her som evnen til å bruke kunnskap, ferdigheter, holdninger og erfaringer for å løse oppgaver og mestre utfordringer i ulike situasjoner og arbeidsoppgaver. Fremtidens kompetansebehov handler ikke utelukkende om spesifikke fagkunnskaper, men i økende grad om evne til omstilling, samarbeid, digital forestillingsevne og kritisk tenkning. Det vil også være behov for muliggjørende kompetanser som kan danne grunnlag for å bruke teknologi og kunstig intelligens (KI) på en ansvarlig måte og bidra til innovasjon og verdiskaping.

Kompetansestrategi Agder 2030 ble vedtatt av fylkestingene i Aust-Agder og Vest-Agder 19. juni 2018.

Sentrale begreper er beskrevet i Appendiks 1.

Formål og målgruppe

Formålet med regional kompetansestrategi for Agder er å sikre at innbyggere og arbeidsliv har tilgang til relevant kompetanse, gjennom målrettet utvikling av kompetanse og mobilisering av kompetanseressurser i regionen. Strategien skal bidra til at Agder står godt rustet til å møte omstillinger, fremmer inkludering og deltakelse i arbeids- og samfunnsliv, samt styrker regionens verdiskaping og konkurransekraft.

Målgruppe er aktører fra både tilbudssiden i arbeidslivet (utdannings- og opplæringsaktører) og fra etterspørselssiden i arbeidslivet (privat næringsliv og offentlig sektor). I tillegg er partene i arbeidslivet, aktører som kobler tilbud og etterspørsel, regionale utviklingsaktører og samarbeidspartnere viktige målgrupper.

Internasjonale og nasjonale føringer

Kompetansepolitikken står høyt på dagsordenen både nasjonalt og internasjonalt. Gjennom EØS-avtalen forplikter Norge seg til å følge hovedlinjene i EUs regelverk innen utdanning, forskning og arbeidsmarkedspolitikk. Temaer fra EUs strategier gjenspeiles ofte i norske prioriteringer. Dette omfatter blant annet livslang læring, digital kompetanse, grønne ferdigheter og arbeidskraftsmobilitet.

I Norge danner nasjonale utredninger og stortingsmeldinger viktige grunnlag for det regionale kompetansearbeidet. De senere årene har det kommet klare føringer for en helhetlig, koordinert og fremtidsrettet kompetansepolitikk. Føringene skal bidra til livslang læring, en styrket fagskole og et tettere partsamarbeid som gjør samfunnet bedre i stand til å møte framtidens krav til digital og grønn omstilling.



FNs bærekraftsmål, kombinert med visjonen i Regionplan Agder 2030, gir Agder muligheten til å utvikle seg som en bærekraftig region. Ved å se økonomisk vekst, sosial inkludering og miljømessig bærekraft i sammenheng, skal Agder bli et lavutslippssamfunn med gode levekår. For å lykkes må Agder satse på inkludering, samarbeid, kompetanseutvikling og innovasjon i tråd med bærekraftsmålene.

Regionale føringer

Regional kompetansestrategi for Agder 2030 er forankret i Regionplan Agder 2030 og den regionale planstrategien for perioden 2024-2027.

Et av de bærende hovedprinsippene i Regionplan Agder er at levekårene skal opp. Derfor er det en regional målsetting at flere egder skal få sterkere tilknytning til arbeidslivet, og at Agder skal jobbe aktivt for å oppnå en høyere grad av sysselsetting enn i dag. Det er et mål at alle elever og lærlinger fullfører videregående opplæring, og at studenter fullfører sitt løp innen høyere utdanning og høyere yrkesfaglig utdanning. Dette gjør dem godt rustet for arbeids- og samfunnsliv.

Satsingene i Regionplan Agder 2030 og målene i regional kompetansestrategi for Agder 2030 må ses i sammenheng med øvrige regionale planer og strategier, og pågående plan- og strategiarbeid. Dette gjelder blant annet regional plan for likestilling, inkludering og mangfold, regional plan for grønn industri og energi, landbruksstrategien og regional strategi for innovasjon og bærekraftig verdiskaping (VINN-strategien).

Utfordrings- og mulighetsbilde for Agder

Agder står overfor flere utfordringer innen kompetanseområdet som krever strategisk og helhetlig planlegging, samt forpliktende samarbeid mellom utdannings- og opplæringsaktører, arbeidslivet og offentlig forvaltning. Regional kompetansestrategi for Agder 2030 tar utgangspunkt i følgende hovedutfordringer som påvirker både arbeidsliv og samfunnsutvikling:

Demografiske endringer

Agder har en aldrende befolkning og en lavere andel personer i arbeidsfør alder enn landsgjennomsnittet. Frem mot 2050 forventes det en betydelig vekst i de eldste aldersgruppene, mens både andelen yrkesaktive og andelen unge vil avta.

Endringer i befolkningens sammensetning og utvikling kan gi økt konkurranse om arbeidskraft og kan øke presset på helse- og omsorgstjenester.

Kompetansebehovene i helse- og omsorgssektoren utgjør ett av flere samfunnskritiske kompetanseområder og er en integrert del av regionens samlede omstillingsevne og total beredskap. Tilstrekkelig og riktig kompetanse er avgjørende for å sikre liv og helse, samt opprettholde sentrale samfunnsfunksjoner ved større endringer, omstillinger eller krisesituasjoner.

Gap mellom arbeidslivets behov og tilgjengelig kompetanse

Drivere som sikkerhet og beredskap, digital omstilling og grønn omstilling vil endre kompetansebehovene framover. I tillegg til at behovet for generelt digital kompetanse øker, vil også konkurranse om arbeidstakere med fagspesifikk og spesialisert digital kompetanse forsterkes. Dette inkluderer spesialisert KI kompetanse.

Teknologiutvikling, spesielt utvikling innenfor generativ KI og bruk av KI, skjer i høyt tempo. Dette skaper økt behov for digital forestillingsevne som innebærer strategisk kompetanse i bruk av teknologi og samspill mellom mennesker og teknologi. I tillegg til fagspesifikk kompetanse blir grunnleggende ferdigheter som kritisk og analytisk tenkning, kildekritikk, etisk forståelse, kreativitet og problemløsning viktig.

Arbeidsmarkedet i Agder preges av lav ledighet og mangel på kvalifisert arbeidskraft. Framskrivninger viser at denne mangelen vil vedvare, særlig innen helse og omsorg, og fagområder rettet mot industri og teknologi.

Utdanning og inkludering

Agder har lavere yrkesdeltakelse enn landsgjennomsnittet, særlig i regionens østre del. Mange står utenfor utdanning og arbeidsliv eller har svak tilknytning til arbeidsmarkedet. Regionen har også en lavere andel universitets- og høyskoleutdannede enn landet ellers, og personer med lav utdanning er overrepresentert blant dem uten jobb. Mangfoldet i arbeidslivet gjenspeiler i liten grad befolkningen, og innvandrere i Agder har betydelig lavere sysselsetting enn nasjonalt. Det finnes et betydelig arbeidskraftspotensial som kan mobiliseres i større grad.

Arbeidskraftspotensialet inkluderer kompetansetilflyttere som enten står utenfor arbeidslivet eller arbeider i stillinger som ikke samsvarer med deres kompetanse. Begrepet kompetansetilflyttere omfatter både internasjonale arbeidstakere og deres familier, samt nordmenn som flytter til regionen.

Teknologiutvikling og omstillingskompetanse

Teknologiutvikling er en sentral driver for endrede kompetansebehov i arbeidslivet. Eksisterende yrker kan få nytt innhold gjennom automatisering av oppgaver og/eller framvekst av nye arbeidsoppgaver. Økt digitalisering, bruk av KI og innovasjon i både privat og offentlig sektor forsterker behovet for kontinuerlig omstilling, videreutdanning og livslang læring.

Omstillingskompetanse blir derfor avgjørende. Evnen til å lære nytt, tilpasse seg nye arbeidsformer og ta i bruk ny teknologi er en forutsetning for å lykkes i et arbeidsmarked i stadig endring.

Samtidig gir teknologi og digitalisering nye muligheter til å dekke samfunnets kompetansebehov, blant annet gjennom bedre tilgang til utdanning og mer desentraliserte og fleksible læringsformer. Digital teknologi skal bidra til mer enn effektivisering, også til bedre arbeidsvilkår, mer attraktive jobber, mindre fysisk og psykisk belastning, økt fleksibilitet og kontinuerlig kompetanseutvikling.



Mål og strategier

Regional kompetansestrategi for Agder 2030 skal bygge opp under følgende hovedmål i satsingsområdet utdanning, kompetanse og deltakelse i Regionplan Agder 2030:

- Det er høy grad av sysselsetting, og flere har fått en sterkere tilknytning til arbeidslivet.
- Alle elever, lærlinger og studenter fullfører grunnskole, videregående opplæring eller høyere utdanning med kompetanse som gjør dem klare for arbeids- og samfunnsniv.
- Det er god balanse mellom tilbud og etterspørsel etter kompetanse i det regionale arbeidsmarkedet og samfunnet som helhet.

Kompetansestrategiens mål og strategier skal svare ut hovedutfordringene som er beskrevet i utfordrings- og mulighetsbildet for Agder:

1. Flere i Agder kvalifiseres til arbeidslivet med sikte på økt sysselsetting og varig tilknytning til arbeidslivet.
 - Helhetlig karriereveiledning
 - Økt tilgang til utdanning og opplæring
 - Alle elever fullfører sitt opplæringsløp
 - Inkluderende arbeidsliv
2. Agder skal utvikle kompetanse som samsvarer med samfunnets og arbeidslivets behov.
 - Systematisk samhandling og kartlegging av kompetansebehov
 - Kompetanseutvikling i henhold til arbeidslivets behov
3. Agder skal jobbe samlet for å tiltrekke og beholde kompetanse i regionen.
 - Partnerskap for regional utvikling
 - Koble studenter og arbeidsliv

Mål 1. Flere i Agder kvalifiseres til arbeidslivet med sikte på økt sysselsetting og varig tilknytning til arbeidslivet.

Strategi 1.1 Helhetlig karriereveiledning

Helhetlig og kvalitetsbasert karriereveiledning skal bidra til at innbyggere kan ta informerte utdannings- og yrkesvalg, og dermed øke fullføringsgraden i opplæringen. Ved å styrke elevenes kunnskapsgrunnlag skaper vi høyere motivasjon, reduserer risikoen for frafall og forebygger feilvalg.

Dette gjør vi gjennom:

1.1.1 Koordinering av karriereveiledningstjenester



Vi skal øke koordineringen av karriereveiledningstjenester mellom grunnskolen, videregående opplæring, høyere utdanning, fagskole, oppfølgingstjenesten, NAV og Karriere Agder. Tettere samarbeid mellom disse aktørene vil gi en mer helhetlig karriereveiledningstjeneste gjennom hele utdanningsløpet, samt gjennom omstilling og ulike overganger hele livet (for eksempel jobb bytte, utenforskap fra arbeidslivet, lengre sykdom, mm.). Tilbud om karriereveiledning skal være tilgjengelig for alle innbyggerne i Agder.

1.1.2 Synliggjøring av yrkesfaglige karriereveier

Karriereveiledning skal tydeliggjøre karrieremulighetene innen yrkesfaglige utdanningsløp fra videregående opplæring til høyere yrkesfaglig utdanning på fagskole. Dette for å styrke rekrutteringsgrunnlaget til høyere yrkesfaglig utdanning og sikre økt tilgang på kvalifisert arbeidskraft i henhold til arbeidslivets behov.

Strategi 1.2 Økt tilgang til utdanning og opplæring

For å møte den forventede mangelen på arbeidskraft må regionen mobilisere arbeidskraftspotensialet som finnes i Agder og sikre at alle som kan og ønsker å delta i arbeidslivet, får reelle valgmuligheter. Veien inn i arbeidslivet vil være forskjellig for den enkelte og krever derfor ulike kompetanseløp tilpasset den enkeltes evner, anlegg, interesser og behov.

Dette gjør vi gjennom:

1.2.1 Videregående opplæringstilbud for voksne

Agder fylkeskommune skal sikre at tilbudet innen videregående opplæring for voksne er arbeidslivsrelevant, har høy kvalitet og legger til rette for at voksne fullfører opplæringen og kommer seg ut i jobb.

1.2.2 Fleksibel og desentralisert utdanningstilbud

Det skal etableres desentraliserte og fleksible utdanningstilbud for å gjøre høyere utdanning og høyere yrkesfaglig utdanning tilgjengelig i hele Agder. Disse skal gjøre det mulig for innbyggere å kombinere studier med arbeid, familieforpliktelser og andre livssituasjoner som gjør tradisjonelle heltidsstudier utfordrende.

1.2.3 Kompetansetiltak for innvandrere

NAV Agder, kommunene i Agder og Agder fylkeskommune skal samarbeide for at innvandrere får tilstrekkelig norskopplæring og nødvendig pre-kvalifisering som legger til rette for gjennomføring av videregående opplæring og stabil tilknytning til arbeidslivet. Særsilt språkopplæring for unge skal styrkes slik at flere kvalifiseres til utdanning og arbeid.



1.2.4 Øke og sikre tilgangen til utdanning i Agder fengsel

Agder fylkeskommune skal sikre at innsatte får tilgang til relevant og formell opplæring i tråd med opplæringsloven, herunder videregående opplæring og fagbrev, uavhengig av soningssted og domslengde. Det må sikres gode overføringer til utdanningsinstitusjonene og oppfølging av utdanningsforløpet også etter endt soning, i samarbeid med kriminalomsorgen, NAV Agder og arbeidslivet.

Opplæringen i fengsel skal tilrettelegges slik at alle innsatte reelt kan delta, gjennom fleksible løsninger, nettbaserte undervisningsløsninger, individuelt tilpassede løp, spesialundervisning og nødvendig støtte ved lærevansker eller andre utfordringer.

Strategi 1.3 Alle elever fullfører sitt opplæringsløp

Agder fylkeskommune har som mål at alle elever i videregående opplæring skal fullføre sitt opplæringsløp. For å nå dette målet skal vi systematisk arbeide for å utvikle et trygt, godt og inkluderende skolemiljø gjennom hele opplæringsløpet. Vi skal sikre tett oppfølging og karriereveiledning ved kritiske overganger, da dette er avgjørende for å øke fullføringsgraden.

Dette gjør vi gjennom:

1.3.1 Høy kvalitet i videregående opplæring

For at Agder lykkes med levekårsutfordringene er det avgjørende at den ordinære videregående opplæringen holder et høyt nivå. Dette skal skje gjennom å legge til rette for mestringsorientert læring og tett oppfølging av den enkelte elev og lærling.

1.3.2 Fleksible modeller i videregående opplæring

For å øke fullføringsgraden og sikre at flere lykkes i videregående opplæring, skal det utvikles og tilbys fleksible og tilpassede opplæringsløp som ivaretar elevenes ulike læringsbehov.

1.3.3 Forpliktende samarbeid om lære plasser

Det skal etableres et strukturert og forpliktende samarbeid mellom næringslivet, kommunene i Agder og Agder fylkeskommune for å sikre at alle kvalifiserte lærlinger får lære plass i kommunen de bor i eller nabokommunen. Tilgang på lære plass er avgjørende for at elever på yrkesfaglig videregående opplæring fullfører sitt opplæringsløp og kommer ut i arbeid.

1.3.4 Tett oppfølging og karriereveiledning ved kritiske overganger

Utdanningsinstitusjoner, kommunene i Agder, NAV Agder, kriminalomsorgen og Agder fylkeskommune samarbeider for å gi tett oppfølging og karriereveiledning ved

kritiske overganger gjennom opplæringsløpet (grunnskole til videregående opplæring, skole til læreplass, soning til tilbakeføring i samfunnet). Samarbeidet inkluderer tverretattlig samhandling i overganger mellom kommunal voksenopplæring og fylkeskommunal videregående opplæring for voksne.

1.3.5 Videreutvikling av ungdomsveiledertjenesten

Agder fylkeskommune skal videreutvikle ungdomsveiledertjenesten for elever som er i ferd med å koble seg fra opplæringsløpet. Ungdomsveiledere i grunnskolen og videregående opplæring samarbeider om tett og langvarig oppfølging av enkeltelever med mål om fullføring av videregående opplæring.

1.3.6 Kvalifiserende møteplasser for ungdom

NAV Agder, kommunene i Agder og Agder fylkeskommune skal samarbeide for å styrke og videreutvikle kvalifiserende møteplasser for ungdom. Kvalifiserende møteplasser er tiltak for ungdom som har avbrutt opplæringsløpet. Møteplassene kvalifiserer og motiverer ungdommene gjennom sosial trening, opplæring og arbeidspraksis med mål om tilbakeføring til det ordinære opplæringsløpet.

Strategi 1.4 Inkluderende arbeidsliv

Agder skal samarbeide målrettet for at alle innbyggere som har mulighet og ønske om å delta i arbeidslivet, får reelle muligheter til jobb. Kompetanseutvikling på arbeidsplassen er et sentralt virkemiddel for virksomheter for å sikre tilgang til oppdatert og relevant kompetanse.

Dette gjør vi gjennom:

1.4.1 Bruk av kompetanseprogrammet til Likestilt arbeidsliv

Private og offentlige virksomheter skal bruke kompetanseprogrammet til Likestilt arbeidsliv som et strategisk verktøy for et inkluderende arbeidsliv. Programmet gir virksomhetene nødvendig kunnskap, struktur og metode for å integrere likeverd, inkludering og mangfold i sin overordnede organisasjonsutvikling.

Sertifisering kan oppnås som en bekreftelse på kvaliteten i det strategiske arbeidet.

1.4.2 Tilskuddsordninger som virkemiddel for økt inkludering

Tilskuddsmidler som BIO 2.0 og sommerjobbprosjekt for ungdom, skal brukes i større grad til å inkludere flere i arbeidslivet. Det bør også vurderes om arbeidsrettet norskopplæring innfattes i tildelingskriterier til ulike tilskuddsordninger.

I tillegg til arbeidslivet, er frivilligheten en arena for inkludering gjennom ulike tiltak som for eksempel arbeids- og språkpraksis.

1.4.3 Mobilisering og inkludering av kompetansetilflyttere

Regionale utviklingsaktører skal samarbeide om å mobilisere og inkludere tilgjengelig kompetanse i Agder. Samarbeidet skal innebære å styrke virksomhetenes kompetanse innenfor rekruttering og jobbmatch, bruk av virkemidler som EURES, onboarding og oppfølging av ansatte, m.m.

Strategi 1.5 Eldrekraft som strategisk ressurs

Fylkeskommunen skal legge til rette for bedre bruk av eldrekräften i arbeids- og kompetanseutviklingen. Eldrekräften er Eldres livserfaring, kunnskap og kompetanse som samfunnet er avhengig av Eldres livserfaring, fagkompetanse og praktiske kunnskap representerer en viktig ressurs som i større grad kan tas i bruk for å styrke læring, inkludering og gjennomføring i utdanning og arbeidsliv.

Gjennom mentorordninger og samarbeidsarenaer kan eldre bidra til å støtte lærlinger, unge arbeidstakere og personer som står utenfor arbeidslivet. Dette kan gi økt trygghet, motivasjon og tilhørighet for lærlinger, samtidig som seniorer får mulighet til fortsatt å bruke sin kompetanse og erfaring på en meningsfull måte.

Fylkeskommunen vil derfor arbeide for å utvikle ordninger der pensjonister og eldresressurser kan delta som mentorer, veiledere og støttespillere i fag- og yrkesopplæringen. Slike tiltak kan bidra til økt gjennomføring, flere fullførte fagbrev og sterkere kobling mellom erfaring, kompetanse og arbeidslivets behov.

Mål 2. Agder skal utvikle kompetanse som samsvarer med samfunnets og arbeidslivets behov.

Strategi 2.1 Systematisk samhandling og kartlegging av kompetansebehov

Regionen skal gjennom strategisk planlegging og kunnskapsdeling samarbeide for å utvikle og mobilisere kompetanse som møter både nåværende og fremtidige behov. Agdertall skal brukes aktivt for å lage et kunnskapsbasert grunnlag gjennom systematisk kartlegging og synliggjøring.

Dette gjør vi gjennom:

2.1.1 Oppdatert kunnskapsgrunnlag og strukturert samhandling om kompetanse

Agder fylkeskommune skal sikre et kontinuerlig oppdatert kunnskapsgrunnlag gjennom bruk av kompetansebarometre og andre relevante analyser. Kunnskapsgrunnlaget skal brukes som felles utgangspunkt for strukturert samhandling mellom utdannings- og opplæringsaktører, arbeidslivet og offentlige aktører, med mål om bedre sammenheng mellom tilbud og etterspørsel etter kompetanse.

Samhandlingen skal fungere som en arena for dialog, prioritering og utvikling av praksisnære løsninger, og bidra til kunnskapsbasert dimensjonering av utdannings- og kompetansetilbud.

2.1.2 Kompetansebehov innen helse og omsorg, og totalberedskap

Langsiktig planlegging for å møte fremtidige kompetansebehov innen helse og omsorg, og totalberedskap skal inngå som et fast punkt i samarbeids- og utviklingsavtalene mellom kommunene i Agder og Agder fylkeskommune.

Planleggingen skal omfatte systematisk identifisering av kompetansebehov og målrettet utvikling av tiltak, som over tid sikrer tilstrekkelig og relevant kompetanse innenfor totalberedskap generelt og i helse- og omsorgssektoren spesielt.

2.1.3 Videreutvikling av samarbeidsavtaler

Regionale kompetansebehov skal inngå som et fast punkt på agendaen i samarbeidsmøter med Universitetet i Agder og NAV Agder. Innsikten skal omsettes til konkrete tiltak for kompetanseutvikling og kompetansemobilisering.

Strategi 2.2 Kompetanseutvikling i henhold til arbeidslivets behov

Arbeidslivet i Agder skal være konkurransedyktig og bidra til regional sosial, økonomisk og miljømessig verdiskaping. Utdanningsinstitusjoner skal tilby fleksible og relevante utdanningstilbud i henhold til arbeidslivets behov. Dette krever forpliktende og systematisk samarbeid mellom utdannings- og opplæringsaktører, næringslivet, klynger og offentlige aktører.

Dette gjør vi gjennom:

2.2.1 Livslang læring gjennom fleksible og modulbaserte utdanningstilbud

Universitetet i Agder, Fagskolen i Agder og andre fagskoler og høyskoler skal i samarbeid med arbeidslivet utvikle og tilby fleksible, relevante og praksisnære tilbud for etter- og videreutdanning. Satsingen på livslang læring skal sikre kontinuerlig kompetanseutvikling i takt med teknologiutvikling, grønn omstilling og endrede kompetansebehov, og støtte omstillingsevne i arbeidslivet.

Utdanningstilbudene skal i økende grad være modulbaserte, korte og kunne kombineres med arbeid. De skal være tilpasset regionale behov innen blant annet energi, prosessindustri, teknologi og KI, helse, maritime fag, samt sikkerhet og beredskap.

2.2.2 Bruk av Erasmus+ som kompetanseverktøy

Erasmus+ skal aktivt benyttes som et strategisk verktøy for at arbeidslivet får tilgang til kompetanse. Internasjonalt samarbeid og mobilitet gir tilgang til ny kunnskap og metoder, som kan styrke regionens kapasitet til å møte fremtidige kompetansebehov.

2.2.3 Utvikling av spesialisert KI-kompetanse gjennom forskning

Agder skal styrke utviklingen av spesialisert etisk bevisst kompetanse innen kunstig intelligens for å øke regionens konkurransekraft, og understøtte personvern, sikkerhet og beredskap. Dette forutsetter sterke forskningsmiljøer og tett kobling mellom forskning, utdanning og arbeidsliv.

Universitetet i Agder, forskningsmiljøer, næringslivet og offentlige aktører skal samarbeide om å bygge og videreutvikle forskningsbaserte utdanningsløp, etter- og videreutdanningstilbud og kompetansetiltak som gir fordypning og spisskompetanse innen KI og beslektede teknologier. Det skal arbeides aktivt for økt deltakelse i nasjonale og internasjonale forsknings- og innovasjonsprosjekter, samt for å koble forskningsaktivitet tettere til regionale behov i arbeidslivet.

Mål 3. Agder skal jobbe samlet for å tiltrekke og beholde kompetanse i regionen.

Strategi 3.1 Partnerskap for regional utvikling

Agder skal etablere et helhetlig økosystem for kompetanseutvikling, innovasjon og tilgang på arbeidskraft. Dette krever forpliktende partnerskap og systematisk samarbeid mellom utdanningsinstitusjoner, næringslivet, klynger, kommunene i Agder, Agder fylkeskommune og virkemiddelapparatet. Samarbeidet skal omfatte utvikling, mobilisering og tiltrekking av relevant kompetanse for å styrke regional verdiskaping.

Dette gjør vi gjennom:

3.1.1 Koordinert innsats for et helhetlig kompetansemiljø

Regionen skal styrke samarbeidet mellom utdannings- og opplæringsaktører, arbeidslivet, partene i arbeidslivet og regionale utviklingsaktører ved å etablere et felles kunnskapsgrunnlag og strukturerte dialogarenaer med delte prioriteringer. Det skal utvikles praksisnære løsninger for kompetanseutvikling og ansvarsfordelingen mellom aktørene skal tydeliggjøres for å sikre et helhetlig kompetansemiljø som møter både dagens og fremtidige behov.

3.1.2 Videreutvikling av regionale strukturer for tiltrekning og integrering

Regionen skal tiltrekke studenter og arbeidstakere fra andre deler av Norge og internasjonalt og skal jobbe for å beholde disse i regionen. Dette krever en helhetlig innsats med målrettede tiltak som adresserer utfordringer som for eksempel rekruttering gjennom nettverk, rekrutterings- og mangfoldskompetanse, språkbarrierer og regionens attraktivitet som bosted og arbeidsmarked.

Agder har allerede etablerte initiativer og tjenester som bidrar til rekruttering, internasjonal mobilitet, integrering og økt bostedsattraktivitet, blant annet gjennom ordninger som Welcome Hub Agder, Relocation Agder, Southwest Norway, Vekst i Sør, osv.

Disse strukturene skal videreutvikles og kobles tettere sammen slik at regionen kan tilby helhetlige løsninger til kompetansetilflyttere. Satsingen er særlig viktig for næringer med strukturelt underskudd på arbeidskraft og skal styrke Agders evne til å tiltrekke og beholde kompetanse.

3.1.3 Fleksible arbeidsformer som styrker regionen

Agder skal legge til rette for økt bosetting og sysselsetting i hele regionen ved å fremme fjernarbeid og hybride arbeidsmodeller, utvikle digitale møteplasser som styrker samhandling, og etablere fleksible arbeidsplassløsninger som reduserer geografiske barrierer. Gjennom disse tiltakene skal regionen styrke distriktene og øke Agders attraktivitet som bo- og arbeidsregion.

3.1.4 Jobbmuligheter for medfølgende partner

Tilrettelegging for jobb til medfølgende partner er en nøkkelfaktor for å lykkes med både nasjonal og internasjonal rekruttering. For å oppnå dette skal regionale aktører samarbeide om å tilby karriereveiledning, utvikle nettverk og møteplasser, gjennomføre kompetansekartlegging og etablere koblinger til relevante virksomheter. Disse tiltakene styrker muligheten til å beholde arbeidskraft i regionen.

Strategi 3.2 Koble studenter og arbeidsliv

For å sikre tilgang på fremtidig kompetanse skal utdanningsinstitusjoner i tett samarbeid med arbeidslivet etablere strukturer som skaper sterke koblinger mellom studenter og arbeidslivet. Gjennom målrettet innsats skal vi sikre at høyere utdanning, høyere yrkesfaglig utdanning og arbeidsliv integreres tettere, slik at regionen får et konkurransedyktig kompetansegrunnlag. Trivsel og tilknytning til regionen er sentrale forutsetninger for at studenter velger å bli boende og delta i arbeids- og samfunnsliv etter endt utdanning. Dette gjelder både studentene som kommer til Agder for å studere fra andre deler av Norge og internasjonale studenter.

Dette gjør vi gjennom:

3.2.1 Flere samarbeidsarenaer for studenter og arbeidsliv

Utdanningsinstitusjoner, næringslivet og offentlig sektor skal utvikle flere muligheter for bachelor- og masteroppgaver i samarbeid med virksomheter, praksis- og traineeordninger, innovasjons- og entreprenørskapsprosjekter samt bedriftsbesøk. Tiltakene skal bidra til å gi studenter relevant erfaring og styrke tilknytningen til regionen, slik at flere velger å bli værende etter endt utdanning.

3.2.2 Styrket samarbeid for praksisplasser

Utdanningsinstitusjoner, næringslivet og offentlige aktører skal etablere tydelige strukturer og effektive prosesser som gjør det enklere for virksomheter å tilby praksisplasser. Små og mellomstore bedrifter kan ha behov for flere verktøy for å få til et godt samarbeid med utdanningsinstitusjoner. Praksisplasser skaper muligheter ved å gi studenter relevant arbeidserfaring og kompetanse som samsvarer med regionens behov.

3.2.3 Sosiale og faglige møteplasser for nettverksbygging

Regionen skal ta i bruk etablerte møteplasser som *U40*, *UiA Alumni* og frivilligheten for å skape koblinger mellom studenter, nyutdannede og arbeidsgivere. Slike arenaer skal stimulere til nettverksbygging, bidra til trivsel og sosial tilhørighet, og gi studenter nyttige erfaringer og ferdigheter.

Gjennomføring

For å realisere kompetansestrategiens mål og strategier kreves et bredt og forpliktende samarbeid mellom utdannings- og opplæringsaktører, arbeidslivet, partene i arbeidslivet, regionale utviklingsaktører, NAV Agder, kommunene i Agder og Agder fylkeskommune.

Samarbeidet skal bygge på felles prioriteringer og tydelig ansvarsfordeling. Agder fylkeskommune skal ta en koordinerende rolle i etablering og videreutvikling av arenaer for samarbeid, dialog og kunnskapsdeling, slik at tiltakene i strategien blir integrert i aktørenes planer og praksis.

Det skal legges vekt på fleksible løsninger som gjør det mulig å tilpasse innsatsen til endrede behov i arbeidslivet, og som bidrar til sosial, økonomisk og miljømessig bærekraft.

Aktører og roller i det regionale kompetansearbeidet

Aktøroversikten er ikke uttømmende og utelukker ikke andre aktører som kan ha roller og ansvar i gjennomføring av den regionale kompetansestrategien.

Utdannings- og opplæringsaktører

Utdanningsinstitusjonene, herunder Universitetet i Agder, Fagskolen i Agder og andre fagskoler og høyskoler, videregående skoler, utdanningsforbundene under kunnskapsdepartementet og private utdanningstilbydere, spiller en nøkkelrolle i utvikling og levering av relevant kompetanse. De skal i samarbeid med arbeidslivet tilby fleksible, praksisnære og arbeidslivsrelevante utdanningstilbud som møter regionens nåværende og framtidige kompetansebehov. Samhandling mellom utdanningsnivåene er viktig for å sikre helhetlige utdanningsløp og gode overganger.

Arbeidslivet og partene i arbeidslivet

Arbeidslivet, både offentlig og privat sektor, er sentrale premissgivere for kompetansebehovene i regionen. Virksomhetene bidrar med innsikt i behov, tilbyr praksisplasser, læreplasser og arenaer for kompetanseutvikling i arbeid. Partene i arbeidslivet, herunder arbeidsgiver- og arbeidstakerorganisasjoner, har en viktig rolle i å sikre forankring, legitimitet og felles forståelse av kompetanseutfordringer og løsninger.

Regionale utviklingsaktører og virkemiddelapparat

Regionale utviklingsaktører, lokale næringsforeninger, klynger og virkemiddelapparatet bidrar til innovasjon, omstilling og verdiskaping i Agder. Disse aktørene spiller en viktig rolle i å koble kompetanseutvikling med næringsutvikling, grønn omstilling, teknologiutvikling og internasjonalt samarbeid. Aktørene har også en sentral rolle i arbeidet med å tiltrekke og beholde kompetanse i regionen.

Kommunene i Agder

Kommunene er sentrale aktører både som arbeidsgivere, tjenesteytere og lokale samfunnsutviklere. De har ansvar for grunnskole, kommunal voksenopplæring, integrering, helse- og omsorgstjenester og lokale arbeidsinkluderende tiltak. Kommunenes innsats er avgjørende for å forebygge utenforskap, legge til rette for livslang læring og sikre gode overganger i utdannings- og arbeidslivsløpet.

NAV Agder

NAV er en sentral samarbeidspartner i arbeidet med å mobilisere arbeidskraft, inkludere flere i arbeid og koble arbeidssøkere med relevante kompetansetiltak. Gjennom tiltak, veiledning og samarbeid med utdanningsaktører og arbeidsgivere

bidrar NAV til at flere gis mulighet til kvalifisering, omstilling og varig tilknytning til arbeidslivet.

Frivillig sektor

Frivillige organisasjoner og integreringsnettverk utfyller det offentlige og private arbeidet gjennom å tilby arenaer for kvalifisering, inkludering, språk- og arbeidspraksis og sosial deltakelse. Disse aktørene er særlig viktige for grupper med svak tilknytning til arbeidslivet.

Agder fylkeskommune

Agder fylkeskommune har en sentral rolle som regional utviklingsaktør og koordinator av det regionale kompetansearbeidet. Fylkeskommunen skal legge til rette for samarbeid, sikre et oppdatert kunnskapsgrunnlag og bidra til at virkemidler, planer og tiltak sees i sammenheng. Gjennom Fagskolen i Agder, videregående opplæring, karriereveiledning, regional planlegging og partnerskap med arbeidslivet og utdanningsaktører har fylkeskommunen et særlig ansvar for å styrke sammenhengen mellom utdanning, kompetanse og arbeidslivets behov.

Appendiks 1

Begrepsforklaringer

#vårtagder: Samlende begrep for alle aktiviteter som innebærer regional samhandling på tvers av sektorer og fagområder, og som bidrar til å nå målene i Regionplan Agder 2030.

Arbeidsliv: Omfatter både privat næringsliv og offentlig sektor.

Demografi: Befolkningens størrelse, sammensetning og fordeling over tid, som følge av faktorer som fødselstall, dødelighet, migrasjon og aldersstruktur.

Digital forestillingsevne: Evnen til å se for seg hvordan digitale teknologier kan brukes på nye måter, og hvilke konsekvenser dette kan få for arbeid, tjenester, organisering og samfunn. Det handler ikke primært om teknisk ferdighet, men om å forstå mulighetsrommet i teknologien og omsette dette i strategiske valg, prioriteringer og endringsarbeid.

Karriereveiledning: Tjenester og aktiviteter som hjelper enkeltpersoner med å utforske, planlegge og ta informerte valg om utdanning, arbeid og kompetanseutvikling. Målet med karriereveiledning er at mennesker blir bedre i stand til å håndtere overganger, og til å ta meningsfulle valg knyttet til utdanning, læring og arbeid gjennom livet.

Kompetanseutvikling: Kompetanse utvikles gjennom formell utdanning, erfaring, praksis, kontinuerlig læring i arbeidslivet og i samspill med andre mennesker.

Livslang læring: All læringsaktivitet som bidrar til utvikling av kunnskap, ferdigheter og kompetanse gjennom hele livet, både i formelle utdanningsløp og uformelle lærings situasjoner, for å møte endrede behov i arbeids- og samfunnsliv.

Muliggjørende kompetanser: kompetanser som muliggjør god bruk av den digitale teknologien og kompetanser som i seg selv bidrar til transformasjon. Dette innebærer fagkompetanse og kritisk tenkning i samhandling med maskiner, innovasjonskompetanse inkludert digital forestillingsevne og endringsledelse, juridisk og etisk kompetanse.

Regionale utviklingsaktører: Aktører som gjennom planlegging, virkemidler, samarbeid og kompetansebygging bidrar til bærekraftig samfunns- og næringsutvikling i en region.

Utdannings- og opplæringsaktører: Omfatter alle aktører som påvirker, regulerer eller leverer utdanning, f.eks. utdanningsinstitusjoner, offentlige myndigheter som utdanningsdirektorat og fylkeskommune, private organisasjoner som tilbyr kurs og

opplæring og bedrifter som samarbeider om praksisplass.

Utdanningsinstitusjoner: Organisasjoner som har fysisk eller organisatorisk rammeverk for undervisning og læring, f.eks. universiteter, høyskoler, fagskoler, videregående skoler og grunnskoler.

Virksomhet: Omfatter alle offentlige og private bedrifter og organisasjoner.

Relevante nasjonale utredninger og stortingsmeldinger

Nedenfor er et utvalg nasjonale dokumenter som danner grunnlag for det regionale kompetansearbeidet.

Norges offentlige utredninger (NOU):

NOU 2019:12 Lærekraft i utvikling

NOU 2020: 2 Fremtidige kompetansebehov 1

NOU 2021:4 Fremtidige kompetansebehov 2

NOU 2025:1 Felles ansvar, felles gevinst – Partssamarbeid for kompetanseutvikling i arbeidslivet

Stortingsmeldinger:

St.meld.nr. 14 (2019-2020) Lære hele livet

St.meld.nr. 21 (2020-2021) Fullføringsreformen

St.meld.nr. 32 (2020-2021) Ingen utenfor – en helhetlig politikk for å inkludere flere i arbeids- og samfunnsliv

St.meld.nr. 14 (2022-2023) Utsyn over kompetansebehovet i Norge

St.meld.nr. 1 (2024-2025) Perspektivmeldingen 2025

St.meld.nr. 11 (2024-2025) Fagfolk for en ny tid – med høyere yrkesfaglig utdanning

Rapporter fra kompetansebehovsutvalget:

Temarapport 2022: Fremtidige kompetansebehov – Høyere yrkesfaglig utdanning for et arbeidsliv i endring

Temarapport 2023: Fremtidige kompetansebehov – utfordringer for grønn omstilling i arbeidslivet



AGDER
fylkeskommune

Agder fylkeskommune

Postboks 788, Stoa
NO-4809 Arendal

Besøksadresse Kristiansand:
Tordenskjolds gate 25

Org.nr.: 921 707 134
Bank: 3207.28.74993

Besøksadresse Arendal:
Ragnvald Blakstads vei 1

www.agderfk.no

