



*I november i fjor ble et nytt kollektivfelt på E39 satt i trafikk. I morgenrushet fra 0600 til 0900 er en fil reservert for buss og taxi. Det er daglig bilkø inn mot Kristiansand. (Foto: Bjørne Jortveit)*

# Belønningsmidler 2010

## Rapport

Utgave 28. januar 2011



# Innledning

Den fireårige Belønningsavtalen for Kristiansandsregionen ble undertegnet 5. juni 2009, - av statssekretær Erik Lahnstein, fylkesordfører Thore Westermoen og ordfører i Kristiansand Per Sigurd Sørensen. Knyttet til noen forutsetninger om resultatoppgåelse er belønningsmidlene totalt 285 mill. I henhold til avtalen ble det utbetalt 80 mill. kr både i 2009 og 2010. Ifølge avtalen skal det utbetales 65 mill. kr i 2011 og endelig 60 mill. kr i 2012.

I januar 2010 rapportere ATP-samarbeidet om fremdrift på Belønningsavtalen 2009-prosjekter. I januar 2011 beskrives hva som er gjort i 2010 og hvor mye penger som er brukt i de enkelte prosjektene. Rapporten omfatter for det første de 2009-prosjektene som ikke var fullført eller påbegynt i 2009, og for det andre utvikling og planlagt fremdrift for 2010-prosjektene. Det inngår også noen prosjekter som er finansiert av lokale midler.

Belønningsprosjektene er inkludert i Budsjett for ATP-samarbeidet i Kristiansands-regionen, vedtatt i ATP-utvalget 26. november 2010. Dette budsjettet skal vedtas endelig i Vest-Agder fylkesting. Belønningsprosjektene er også inkludert i Handlingsprogram for fylkesveier i Vest-Agder 2010-2013, som også skal vedtas i fylkestinget.

I rapporten legges det fram statistikk for personbiltrafikk, busstrafikk og sykkeltrafikk for siste 5 år. Det redegjøres for utbyggingen kollektivfelt, gang- sykkelveier og park & ride-anlegg.

## ATP-samarbeidet

ATP-prosjektet, som startet i 2004, ble fra januar 2010 et permanent regionalt samarbeid. 29. januar 2010 ble det vedtatt en samarbeidsavtale om dette. Det formelle navnet er Areal- og transportplansamarbeidet i Kristiansandsregionen, forkortet ATP-samarbeidet.

### Samarbeidspartnere

Kommunene: Lillesand, Birkenes, Søgne, Songdalen, Vennesla og Kristiansand.

Fylkeskommunene: Aust-Agder og Vest-Agder.

ATP-samarbeidet styres av ATP-utvalget, der alle kommunene, de to fylkeskommunene og Statens vegvesen er representert.

## Arealplan for Kristiansandsregionen

Siden 2006 har det vært arbeidet med å lage en forslag til en regional arealplan for Kristiansandsregionen. Hensikten er å styre arealutviklingen, og ikke minst se arealbehov og transport i regionen i en sammenheng. Arbeidet har vært styrt av ATP-utvalget. En prosjektgruppe sammensatt av representanter for 7 kommuner, begge Agder-fylkene, fylkesmennene i de to Agder-fylkene, Statens vegvesen og Jernbaneverket, har utarbeidet forslaget. Planen har en langsiktig tidshorisont frem mot 2050. Et utkast til plan har vært på høring sommeren/høsten 2010. Vest-Agder fylkeskommune tar seg nå av prosessen fram mot fylkestingbehandling i april 2011.

Ifølge Belønningsavtalen skulle den regionale arealplanen vedtas i 2010. Men høsten 2010 viste det seg nødvendig å forlenge høringsfristen, blant annet for at næringslivets organisasjoner skulle få bedre anledning til å lage høringsuttalelser. Behovet for bedre forankring førte til vedtak om en ekstra runde i kommunene for sikre konsensus om sentrale deler av arealplanen. I tillegg skal det gjennomføres en ekstra høringsrunde. ATP-utvalget vedtok 28. januar 2011 å legge arealplanen ut på ny høring. Planen vil bli vedtatt i 2011, trolig i juni.

## **KVU snart på høring**

Arbeid med konseptvalgutredning for transportløsninger for Kristiansand er i slutfasen. Anbefalinger fra prosjektgruppen skal legges fram i løpet av februar i år, og vil deretter bli lagt ut på høring. Arbeidet med KVU'en ledes av Statens vegvesen Region Sør, på bestilling fra Samferdselsdepartementet.

I KVU-prosjektet, som staten har initiert, er det klargjort at mål og forpliktelser i Belønningsavtalen 2009-2012 vurderes / revideres i forhold til mot vedtatt KVU.

## **Bussmetro-utredning**

En arbeidsgruppe, ledet av Statens vegvesen, har utarbeidet en utredning om en hindrefri framføring for buss langs bussmetro-aksen i Kristiansand. Planen heter "Bussmetrovisjonen blir virkelighet", og skal i løpet av 2011 vedtas som regionalplan og vedtas i Vest-Agder fylkesting.

Planens hovedmål:

### 1. Sikre hinderfri framføring for buss:

- Innen 2013 effektiviseres bussenes kjørevei med prioritering i signalanlegg, trinnvis etablering av kollektivfelt og sambruksfelt, bedre knutepunkter, holdeplasser og bedre kjørekomfort.
- Innen 2017 bygges nettet av kollektivfelt og sambruksfelt ut til sammenhengende bussvei på hele bussmetroens linjenett og på andre viktige strekninger.
- Innen 2021 utvikles linjenettet til kjørevei for standard busslinjer eller superbuss med holdeplasser og kjørehastighet som hører til.

### 2. Forbedre busstilbudet for å ta imot overført trafikk

- Universell utforming av holdeplasser og knutepunkt
- Informasjonssystemet utvikles i kvalitet og arealdekning

I "Bussmetrovisjonen blir virkelighet" er det presentert en rekke kollektivtiltak som er tenkt gjennomført i fire faser. Totalt er det identifisert kollektivprosjekter til drøyt 1,5 mrd. kr. I den første fase gjennomføres prosjekter som er finansiert av Belønningsmidler 2009-2012. Tiltak i de 3 følgende fasene er tenkt finansiert av Samferdselspakke 1, Samferdselspakke 2 og andre budsjettvedtak.

*Bussmetro-utredningen er vedlagt (vedlegg 2)*

## **Sykelstrategi og Sykelhandlingsplan for Kristiansandsregionen**

Kristiansandsregionen deltar i EU-prosjektet Nordiske sykkelbyer. Som et ledd i dette prosjektet skal lages både sykkelstrategi og sykkelhandlingsplan. Juni 2010 ble det vedtatt en sykkelstrategi for Kristiansandsregionen. Sykkelstrategien har som mål å doble sykkeltrafikken fra 2010 til 2020.

### *Sykkelstrategi for Kristiansandsregionen 2010-2020, vedtatt juni 2010 (vedlegg 3)*

I kjølvannet av vedtatt sykkelstrategi er det utarbeidet forslag til Sykkelhandlingsplan for Kristiansandsregionen 2010-2020. Når det gjelder infrastruktur, omfatter planen forbedringer på hovedsykkelveinettet og videre utbygging av gang- sykkelveier i hele regionen. Sentralt er det å bygge en hinderfri sykkeltrasé fra Sørlandsparken til Vågsbygd i Kristiansand, samt forbedre hoved-sykkelveinettet i nabokommunene til Kristiansand.

I planen er det lagt inn allerede planlagte gang- sykkelveier som finansieres av Samferdselspakke 1, prosjekter som kan finansieres av de 30 millionene til sykkel i Belønningsavtalen, samt prioriterte prosjekter for perioden etter 2017 (Samferdselspakke 2). Planen ble vedtatt i ATP-utvalget 28. januar 2011. Planen skal sendes på høring til alle kommunene og til andre høringsinstanser. Planen skal vedtas våren 2011.

*Sykkelhandlingsplan for Kristiansandsregionen 2010-2020, høringsforslag er vedlagt (vedlegg 4)*

### **Befolkningsutviklingen 2008-2010**

Det har vært en ganske kraftig vekst i befolkningen både i Kristiansand og i Kristiansandsregionen de siste årene. Veksten fra 2008 til 2010 har vært på 3 % i Kristiansand og 3,1 % for hele regionen. Den årlige veksten i regionen er altså ca. 1 %.

Område	Befolkning 1. jan. 2008	Befolkning 1. jan. 2009	Befolkning 1. jan. 2010	Prosent vekst 2008-2010
Kristiansand	78 919	80 109	81 295	+ 3,0 %
Kristiansands- regionen	121 214	123 153	125 014	+ 3,1 %



*Det nye metrostoppet i Tollbodgata, satt i drift 1. november 2010.*

# 1. Statistikk personbiltrafikk

I rapporten for bruk av belønningsmidler 2009, og også i tidligere Belønnings-rapporter, er det brukt statistikk fra Statens vegvesen ved følgende innfartsårer til Kristiansand:

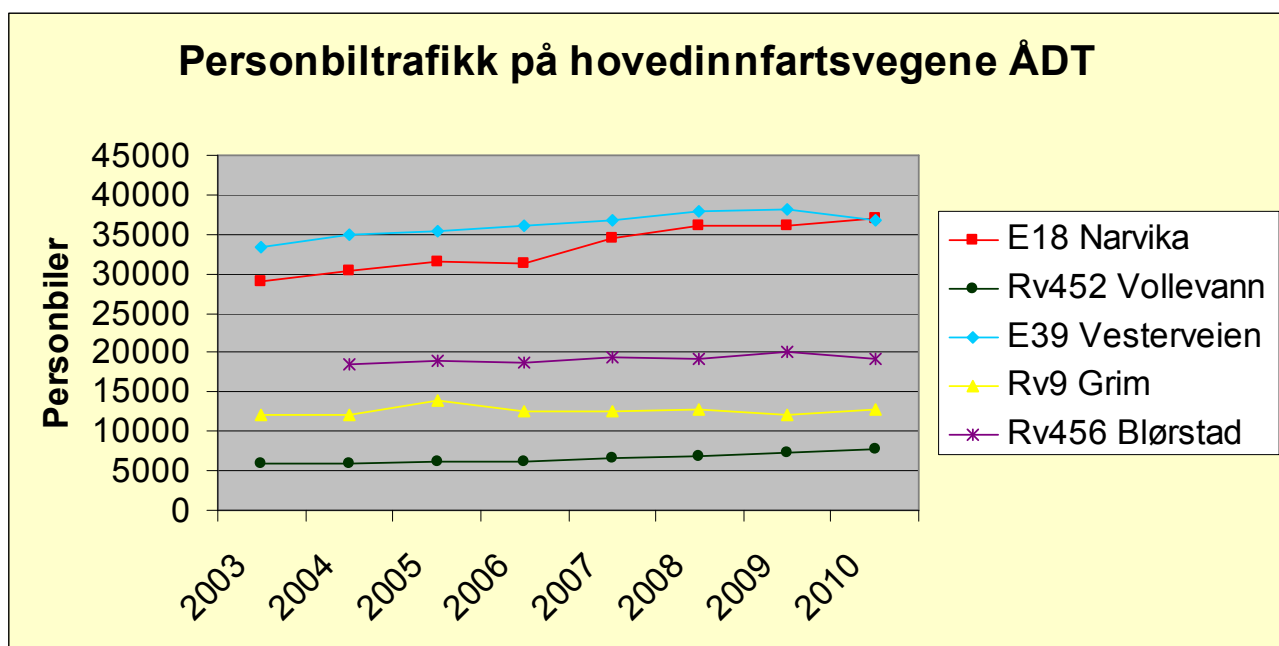
E39 (Vesterveien)  
E18 (Narvika)  
Rv 9 (Grim)  
Fv 452 (Vollevann)

Det samme ligger til grunn for 2010-statistikk. Tallene gjelder personbilstatistikk. I tillegg til å vise ådt, er det tatt med statistikk for rushtrafikk (kl.07.00-09.00) ved de fire tellepunktene.

For å gi et korrekt bilde som mulig presenteres også statistikk for passeringer ved bomstasjonene. Det fem bomstasjoner i Kristiansand:

E 18 Bjørndalssletta  
E 39 Xstrata  
Rv 9 Grim  
Fv 1 Sødal  
Gimlekollen (kommunal vei)

## 1.1 Statistikk personbiltrafikk totalt



På E39 gikk personbiltrafikken ned i 2010 (lyseblå kurve). Men den økte på E18 øst for Kristiansand (rød kurve). E39 gikk trafikken ned i 2010. For første gang er trafikken på E18 større enn på E39. Rv 456 Vågsbygdveien (sort kurve) er med i diagrammet, men trafikk tallene er ikke med i statistikken. (Kilde: vegvesenet)

Tellepunkt	2005	2006	2007	2008	2009	2010	Endring fra 2009 til 2010	Endring fra 2008 til 2010
<b>E18 Narvika</b>	31445	31298	34575	36204	36103	37070	+ 2,7 %	+3,3 %
<b>Rv452 Vollevann</b>	6071	6236	6640	6900	7245	7716	+ 6,5 %	+ 11,8 %
<b>E39 Vesterveien</b>	35490	36046	36879	38002	38099	36750	- 3,5 %	- 3,4 %
<b>Rv9 Grim</b>	13872	12537	12594	12687	12028	12886	+ 7,1 %	+1,6%
<b>SUM</b>	86878	86117	90688	93793	93475	94422	+1 %	+1 %

*Foreløpig statistikk fra Statens vegvesen viser at personbiltrafikken på hovedinnfartsårene til Kristiansand samlet sett økte med 1 % fra 2009 til 2010. Økningen har i all hovedsak kommet på E18. Personbiltrafikken på E 39 vest for Kristiansand har gått ned.*

**Ifølge statistikk fra Statens vegvesen økte den totale personbiltrafikken på de fire snittene med 1,0 % i 2010 i forhold til 2009. I 2009 var det nullvekst. I forhold til 2008 har altså trafikken økt med ca. 1 % (0,97). Det må tas forbehold om nøyaktigheten i disse tallene. De er foreløpige, og vil bli kvalitetssikret i løpet av våren.**

**Tall fra Nye Kristiansand Bompengeselskap viser derimot at personbiltrafikken ble redusert i 2010. Fra 2008 til 2010 var nedgangen 2,1 %. I forhold til 2009 var nedgangen ca. 2 %. I 2009 gikk biltrafikken noe ned, men da med liten margin – 0,05. Også når de gjelder statistikk fra bomstasjonene, må det tas høyde for mulige feil.**

2005	2006	2007	2008	2009	2010	Endring 2009-2010	Endring 2008-2010
18704605	19126140	19972473	20657660	20643805	2033202	-0,05 %	- 2,1 %

*Statistikk fra bomstasjonene – totalt for alle tellepunkt*

## Konklusjon

**På basis av den samlede statistikk som foreligger, er det rimelig å trekke den konklusjon av det var tilnærmet nullvekst i 2010 og i perioden 2008-2010.**

Det er ikke enkelt å vurdere hvilken statistikk man skal stole mest på. Det er mulige feilkilder både i vegvesenets statistikk i statistikken fra bomstasjonene.

## Mål om nullvekst 2010-2012

I forhold til målet om nullvekst i biltrafikken i perioden 2010-2012, ser utviklingen i 2010 forholdsvis lovende ut. Vegvesenets tall viser altså en liten økning, mens passeringene gjennom bomstasjonene viser en liten nedgang. Statistikken fra begge kilder viser at det hovedsakelig er trafikken på E18 øst for byen som drar statistikken opp.

## Økt bompengavgift fra 1. juli 2010

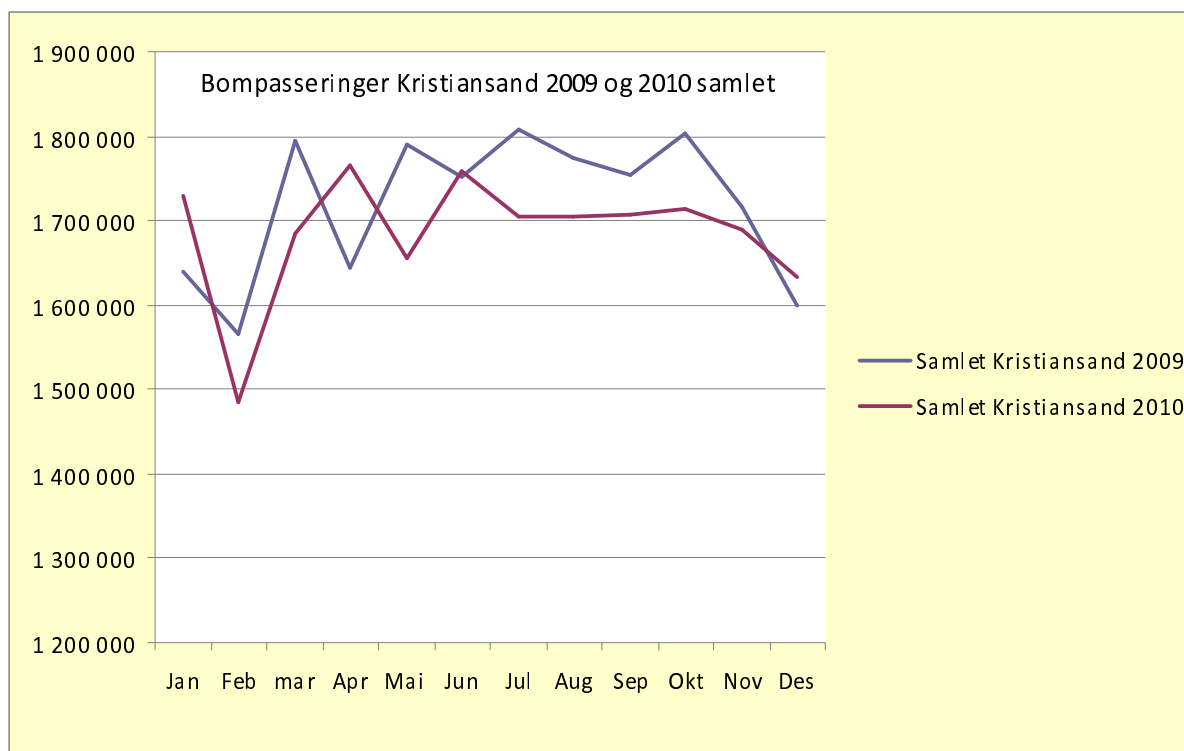
1. juli i fjor ble avgiften på enkeltpasseringer i bomstasjonene økt fra 10 til 21 kr. Abonnementordningen der man kunne kjøre så mange ganger man vill for en fast sum, ble tatt bort. Fra 1. juli i fjor måtte bilistene betale for hver eneste passering. Dette har klart bidratt å dempe biltrafikken andre halvår.

Selv om det totalt sett er tilnærmet nullvekst på innfartsårene til Kristiansand, synes det klart at det er vekst på E18, Rv 9 og på Fv 452 (nordøst for byen). Ny firefelts motorvei øst for Kristiansand med kortere reisetid fra kommunene øst for Kristiansand, har betydning. Det samme har et stadig økende tyngdepunkt i Sørlandsparken, IKEA inkludert. Dette er nok de to viktigste årsakene til vekst på E18.

i 2009 var det ganske sterkt vekst på Rv 9, med drøyt 7 %. Noe av denne økningen skyldes at Sødalsveien (på øst siden av Otra), i en lengre periode var stengt på grunn av fjellrensk.

Statistikk fra vegvesenet viser at også Fv 452 (nordøst for byen) bidrar med vekst. Her var økningen på hele 11,8 % fra 2008 til 2010. Dette skyldes i det vesentlige utbygging av et nytt stort boligfelt – Justnæshalvøya. Trafikkstrømmen på Fv 452 er dog radikalt mindre enn på E18, og slår derfor ikke så mye ut totalt.

Trafikken på E39 ved tellepunktet Vesterveien redusert med 3,4 %. Reduksjonen skyldes trolig innføring av dobbel bompengeavgift fra 1. juli i fjor, samt køproblemer i rush. På Rv 9 var det en mindre økning på 1,6 %.



Diagrammet viser tydelig at antall bompasseringer gikk ned fra juli måned og utover sommeren og høsten. Det samsvarer med innføring av dobbel bompengeavgift fra 1. juli.

## 1.2 Statistikk for personbiltrafikk i morgenrushet

Statistikk fra vegvesenet viser at personbiltrafikken på innfartsveiene i Kristiansand økte med 2,1 % fra 2009 til 2010 i morgenrushet – definert som tiden fra 0700 til 0900. Sammenliknet med 2008 har rushtrafikken i 2010 økt med 11,2 %.

Dette viser at det vanskeligere å påvirke trafikk i rushtid enn trafikk andre tider på døgnet. Morgenrushet har økt med mellom 9 og 16 % på de fire innfartsveiene til Kristiansand.

Tall fra bomstasjonene viser derimot at personbiltrafikken i morgenrushet ble redusert med 2 % fra 2008 til 2010.



Igjen er det altså betydelig sprik mellom statistikken fra vegvesenets tellestasjoner og registreringer i bomstasjonene. Statistikk fra bomstasjonene viser at det har vært en nedgang totalt og i morgenrushet, og at nedgangen er den samme: ca 2 %.

### Feilkilder

En foreløpig gjennomgang av data fra vegvesenets tellestasjoner viser at det er mange avbrudd i registrering av trafikk på Rv 9 Grim. Det er også noen mangler på Fv 452 Vollevann. Feilene skyldes strømbrudd, som igjen har sammenheng med solcellebatterier som ikke er blitt tilstrekkelig ladet.

Det er igangsatt et arbeid for å finne ut hvorfor det er så stor forskjell mellom vegvesenets statistikk og statistikk fra bomstasjonene, spesielt i rustid. Arbeidet går ut på å identifisere feilkilder og årsaker. *Resultater og konklusjoner fra dette arbeidet vil bli ettersendt.*

### Statistikk fra vegvesenet

Tellestasjon	Trafikk morgenrush 2008	Trafikk morgenrush 2009	Trafikk morgenrush 2010	Endring i morgenrush 2008-2010 %
E39 (Vesterveien)	3486	4014	3913	+ 12,2 %
E18 (Narvika)	3815	4109	4178	+ 9,5 %
Rv 9 (Grim)	758	799	876	+ 10,9 %
Fv 452 (Vollevann)	1293	1269	1434	+ 15,6 %
<b>Totalt</b>	<b>9352</b>	<b>10191</b>	<b>10401</b>	<b>+ 11,2 %</b>

### Statistikk fra bomstasjonene

Trafikk morgenrush 2008	Trafikk morgenrush 2009	Trafikk morgenrush 2010	Endring i morgenrush 2008-2010 %
2776279	2759701	2720561	- 2 %

### Konklusjon

Trafikken i morgenrushet har trolig vokst noe i perioden 2008-2010. Det viser vegvesenets statistikk. Men siden statistikken fra bomstasjonene viser en mindre reduksjon, er det rimelig å trekke den konklusjon at veksten ikke er særlig stor. Det blir spennende å følge utviklingen i 2011 og 2012.

### Mål for rushtrafikk

Målet for trafikken i rush er at den skal reduseres med 5 % i perioden 2009-2012. Nå er vi midt i perioden, og vi har en klar utfordring dersom dette målet skal nås.

Det må minnes om at målsettingene skal revurderes i lys av anbefalingene fra arbeidet med



KVU for Samferdselspakke 2. Dette står nedfelt i Belønningsavtalen. Forslag til KVU-rapport vil foreligge i løpet av februar 2011.

Det skal også pekes på to andre forhold som har betydning for måloppnåelse i rushtiden:

1. Bompengøkningen som ble gjennomført 1. juli 2010 har hatt effekt også på rushtidstrafikken. Denne effekten har altså bare fått virke i et halvt år.
2. De fleste av de planlagte kollektivfeltene er ikke bygd. Ett nytt kollektivfelt ble satt i trafikk i fjor, i slutten av november. Måloppnåelse er avhengig av fremdriften på kollektivfeltprosjektene. Og fremdriften styres av Statens vegvesen.

## 2. Passasjerutviklingen for buss

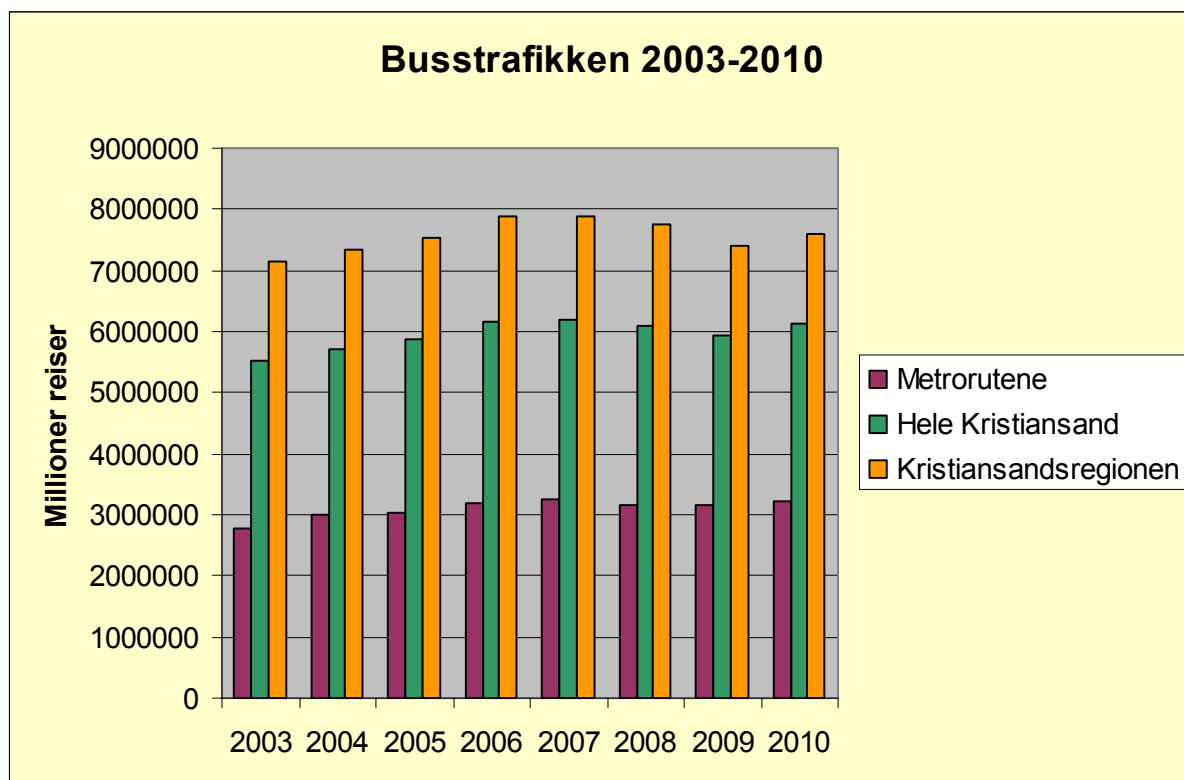
I 2010 økte passasjerantall på bussen i Kristiansandsregionen, etter to år med nedgang. Totalt økte antall registrerte bussturer med 2,6 %. Metrorutene økte med 2,4 %, og alle rutene i selve Kristiansand økte med 3,1 %.

Med Kristiansandsregionen i denne sammenheng menes de fire kommunene i Vest-Agder: Kristiansand, Vennesla, Søgne og Songdalen.

Årsaken til økningen tilskrives først og fremst innføring av dobbel bompengavgift 1. juli 2010. Statistikk måned for måned viser en markant økning i busstrafikken fra 1. juli i fjor (se egen graf). Ved utgangen av juni 2010 lå det an til nullvekst i forhold til 2009.

En annen årsak til veksten i fjor er innføringen av det populære flexikortet. Det var Belønningsmidlene som gjorde det mulig å introdusere dette nye busstilbudet. For 200 kr reiser man 10 turer uansett bussturens lengde. I 2010 ble det solgt 73.000 flexikort. Turer med flexikort utgjorde ca. 10 prosent av alle bussturer i 2010.

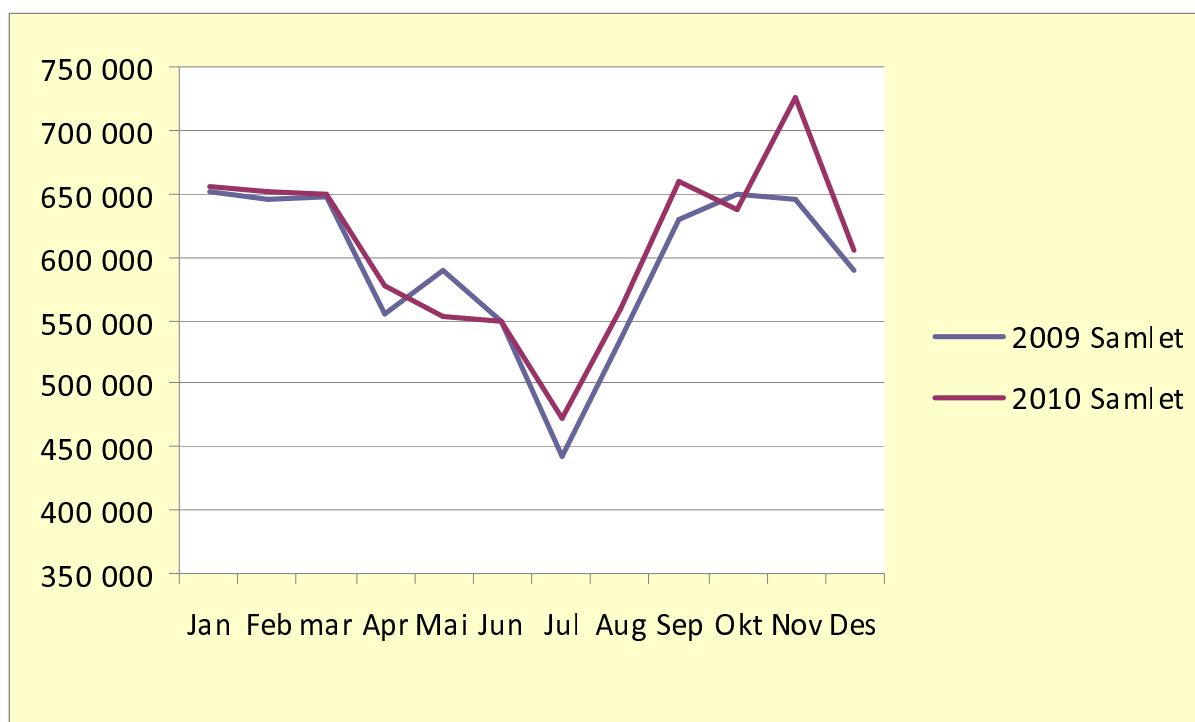
Jeg kjører grønt-kampanjen som ble gjennomført fra 16. august til 1 desember i fjor har trolig også hatt effekt på den positive bussutviklingen. Jeg kjører grønt er en kampanje der alle som bor eller jobber i Kristiansandsregionen registrerer poeng fra alle miljøvennlige reiser med buss / tog, sykkel og gange. Det er elektronisk påmelding og premier for deltakelse og prestasjon. Over 4000 deltok på Jeg kjører grønt.



Busstrafikken økte klart i 2010 sammenliknet med 2009. Nedgangen i 2008 og 2009 er snudd til oppgang. Det er økning metrorutene, rutene i Kristiansands samlet og busstrafikken totalt sett i Kristiansandsregionen.

Ruter	2005	2006	2007	2008	2009	2010	Endring 2009-2010
Metro	3041174	3195848	3243940	3160791	3160888	3237120	+2,4 %
Kr.sand	5863383	6147954	6203278	6089198	5950439	6132094	+3,1 %
Regionen	7532185	7876384	7885706	7763696	7404003	7595443	+2,6 %

Tabellen viser utviklingen i antall bussturer fra 2005 til 2010.



Den røde grafen viser at bussreisene økte fra juli i fjor. I juni var busstrafikken like stor i 2009 og 2010, så kom vendepunktet.



Tollbodgata som kollektivgate ble åpnet 1. november i fjor. Ikke mindre enn fire snorklippere var i aksjon (fra venstre): fagdirektør Kåre Riseng (Agder Kollektivtrafikk), distriktsveisjef

Johan Mjaaland, fylkesordfører Thore Westermoen og ordfører i Kristiansand Per Sigurd Sørensen (foto: Bjørne Jortveit)

## Bruk av Belønningsmidler i Kristiansandsregionen

I Kristiansandsregionen (unntatt Lillesand og Birkenes) er det Agder Kollektivtrafikk (AKT) som forvalter bruken av Belønningsmidlene til bussdrift og taksttiltak. Slik er midlene brukt:

Aktivitet	Forbruk mill. kr
Opprettholde dagens drift	15,0
Opprettholde dagens takstnivå/rutetilbud	3,5
Anslag Flexikort (15,- x 737.140 reiser)	11,0
Bilfri Dag, Studiestart- studentkort rabatt	0,1
Kunde/brukerundersøkelse	0,1
Sum kostnader	29,7

Tallene er utarbeidet av AKT. Tallene er foreløpige. De er utarbeidet før alle regnskap er avsluttet og kontraktsoppgjør mot busselskapene er utført. 3 Belønnings-millioner ble overført fra 2009 til 2010.



Tollbodgata ble åpnet som kollektivgate 1. november 2010. Den er påspondert ca. 8 millioner kr. Buss-passasjerene har fått drøyt 4 meter brede granittdekte fortau, flotte holdeplasser, smakfull gatemøblering, svært god belysning og allétrær. (Foto: Bjørne Jortveit)

## **Bruk av belønningsmidler 2010 i Aust-Agder**

Gjennom ATP-samarbeidet er avsatt midler til å utvikle kollektivtransporten langs ny E18. Aust-Agder fylkeskommune har i 2010 mottatt 2 mill. kroner til dette.

Strekningen Arendal – Kristiansand er den kollektivstrekningen i Aust-Agder hvor det er flest passasjerer og hvor mulighetene for økt trafikk er størst. Ny E18 har åpnet et enda større arbeidsmarked og det forventes at reisemønsteret vil endre seg ved at pendlingen mellom bosted og jobb eller studiested vil øke i begge retninger. Det er et overordnet mål for å kunne tilby et godt kollektivtilbud i dette området som vil kunne være et reelt alternativ til bruk av privatbil. For å få dette til må det tilbys et kollektivtilbud som har god kvalitet, høy frekvens og har raskest mulig fremføring.

Belønningsmidlene i 2010 har gjort det mulig for Aust-Agder fylkeskommune, sammen med Nettbuss, å utvikle Timeekspressen (linje 5) som ekspressbussrute mellom Arendal og Kristiansand. De fleste av de reisende (92%) kommer på/av bussen fra Lillesand og østover. Det er et mål at denne ruten utvikles videre til beste for de reisende med et mest mulig effektivt kjøremønster.

Da nye E18 ble åpnet i august 2009 ble størstedelen av rutetilbudet lagt til den nye veien. Det første nødvendigvis til at tilbudet langs gamle E18 (rv 420) ble tilsvarende dårligere. Høsten 2009 ble det igangsatt et prøveprosjekt med forsterket kollektivtilbud langs rv 420 og rv 401 i Høvåg. Dette ble samkjørt med tilbudet som gikk på E18 på kvelder og i helger. Det utvidede ruteopplegget medførte en nettoøkning i Nettbuss' ruteproduksjon. For å dekke de samlede ekstrakostnadene med det forsterkede kollektivtilbudet, ble det blant annet brukt Belønningsmidler. Ambisjonen er å komme opp på et passasjerantall på over 600 000 på TimeEkspressen Arendal – Kristiansand.

I tillegg til dette er Belønningsmidler blitt brukt til å innføre elektronisk billetteringssystem på bussene i Aust-Agder, og det er innført sonebasert takstsystem i Aust-Agder som samsvarer med sonestrukturen i Vest-Agder. Det har dannet grunnlag for et felles takstprosjekt i samarbeid med Agder Kollektivtrafikk der man foretar en gjennomgang av takstsystemet i de to fylkene. Prosjektet ser på muligheten for å samordne billetter og kort.

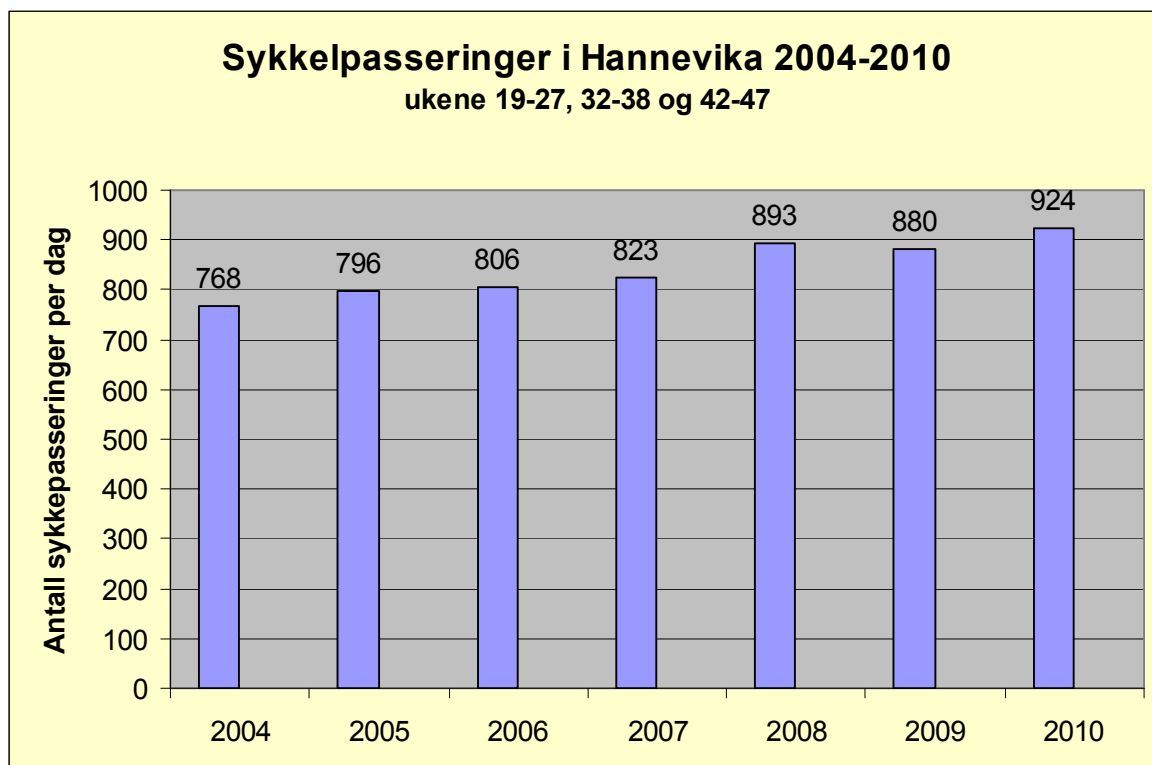
### 3. Sykkeltrafikk

Statistikk fra Hannevika (E39) og Oddernesbroa (E18) viser at sykkeltrafikken økte med 9,5 % i fjor - sammenliknet med 2009. Ved det tellepunktet som har lengst historikk, Hannevika, økte antall sykkelpasseringer med 5 % i forhold til 2009. Tellepunktet ved Oddernesbroa viser en økning på 12,6 %.

Det er ytterligere to sykkeltellepunkt i Kristiansand, ett ved Rv 9 på Grim, og ett ved Lundsbroa. Tellepunktet på Grim var periodevis ute av drift i 2010 på grunn av feil. Tellepunktet på Lundsbroa var ute av drift mesteparten av 2010 på grunn av graving for å legge fjernvarmerør.

Økningen i 2010 skyldes først og fremst at avgiften i bomstasjonene ble økt fra 1. juli i fjor. Ved tellepunktene Hannevika, Grim og Oddernesbroa var det måned for måned en økning på 10 % prosent i juli, august og september, sammenliknet med tilsvarende måneder i 2009.

Økningen skyldes også at mange deltok i Jeg kjører grønt-aksjonen fra 16. august til 1. desember i fjor. 45 prosent av alle de grønne poengene som ble oppnådd av deltakerne, var sykkelpoeng. I tillegg deltok rekordmange i Tusentråkk i fjor vår / sommer.

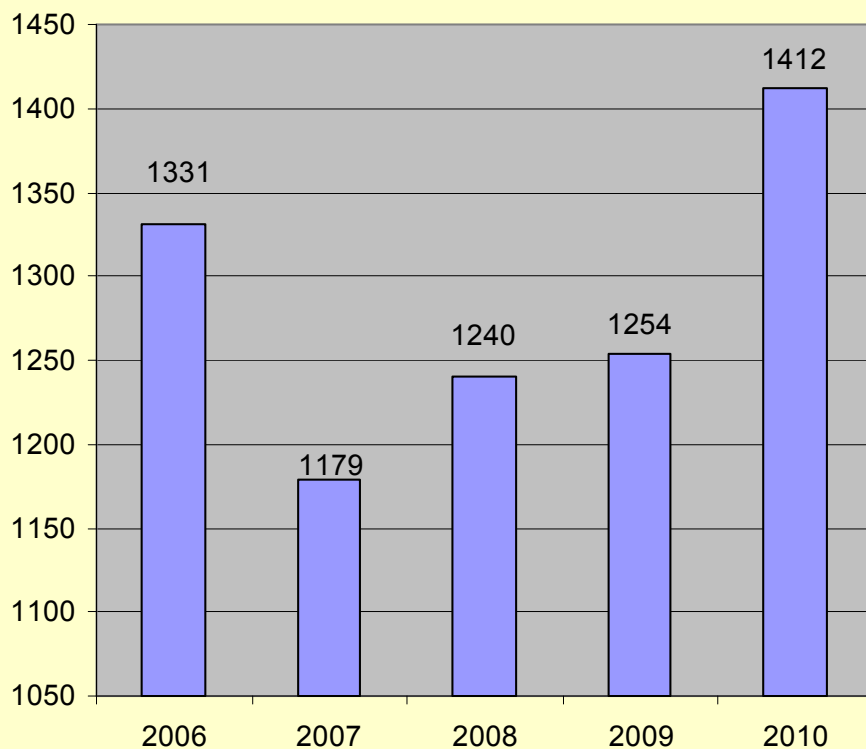


På Vesterveien (E39) i Hannevika økte antall sykkelpasseringer med 5 prosent fra 2009 til 2010.



## Sykkelpasseringer Oddernesbroa 2006-2010

uke 19-27, uke 32-38 og uke 42-47



*Fra 2007 har antall sykkelpasseringer økt jevnt og trutt over Oddernesbroa. I fjor var økningen hele 12,6 %.*



*Innføring av dobbel bompengetakst 1. juli i fjor førte til økt sykling sommer og høst 2010. Jeg kjører grønt-aksjonen trakk også i samme retning. På aksjonens første dag fikk syklister 21 kr for å ha bidratt til miljøvennlig transport. (Foto: Alena Bohackova)*



## 4. Belønningsprosjekter 2009 og 2010 - status og fremdrift.

Belønningsprosjektene 2009-2012 er inkludert i Budsjett for ATP-samarbeidet i Kristiansandsregionen, vedtatt av ATP-utvalget 26. november. (Se vedlegg 6). Budsjettet skal også behandles i Vest-Agder fylkesting. Belønningsprosjektene er i tillegg integrert i Handlingsprogrammet for fylkesveger 2010-2013.

Det ble også gjort noen innbyrdes justeringer i den finansielle størrelsen på prosjektene. Årsaken er bedre oversikt over kostnader. Noen prosjekt blir dyrere enn tidligere beregnet.

I de to gule vertikale kolonnene i matrisen under fremgår alle 2009- og 2010-prosjekter, med justert finansiering. Ellers viser matrisen fremdrift på 2009- og 2010-prosjektene med forbruk for hvert år, samt en kolonnene for lokal finansiering.

Vesentlige endringer i forhold til Belønningsavtalen:

### 1. Kollektivfelt Gartnerløkka på Rv 9

Prosjektet blir vesentlig dyrere enn tidligere estimert. Det var bare avsatt 1 mill. kr til dette i Belønningsavtalen i 2009. Tidlig i 2010 ble kostnadene oppgradert til 10 mill. kr, og dette er lagt inn i den justert belønningsoppstillingen for 2010. 9 av de 10 millionene som i henhold til kapittel 3 "Div. fremkommelighetstiltak ifølge plan" skulle brukes i 2009 og 2010, er overført til Kollektivfelt Gartnerløkka. På tampen av 2010 er det gjort mer nøyaktige kostnadsoverslag, og prosjektet vil trolig koste rundt 20 mill. kr. Det blir dermed behov for en rokering i belønningsmidlene i 2011 eller i 2012.

### 2. Kollektivfelt på Vågsbygdveien

Kollektivfeltet på strekningen Auglandsbukta-Flødemelka, som tidligere er estimert til 20 mill. kr, ble i 2010 kostnadsberegnet til 52 mill. kr. Dette er "løst" ved hjelp av omprioriteringer i Samferdselspakke 1 (myk del). Strekningen Kjosbukta-Møvik er kortet inn til et mindre prosjekt, og planlegges nå på strekningen Kjosbukta-Andøyveien. Dette får ingen konsekvenser for den delen av Belønningsmidlene som skal bidra til å finansiere kollektivfelt i Vågsbygd. Det er fortsatt 4 mill. kr.

### 3. Park & ride

Finansiering av park & ride-anlegg er styrket med 6 mill. kr i forhold til Belønningsavtalen. Dette er gjort for å realisere avtalens forutsetninger om å bygge 8 nye park & ride-anlegg i perioden 2009-2012.

## Oversikt over status og fremdrift på belønningsprosjektene:

Tiltak	Belønning 2009 mill kr	Belønning 2010 mill kr	Status 31.12.10 Fremdrift 2011 /2012	Belønn. midler brukt i 2009 mill. kr	Belønn. midler brukt i 2010 mill. kr	Lokal/ annen finans. 09/10 mill. kr
<b>1. Kollektivfelt E39</b>						
Kartheikrysset	<b>5</b>		Ferdigstilt og offisielt åpnet 5. juni 2009	4,50		4,6 SVV
Bukkstein- dalen – Breimyr- krysset	<b>9</b>		Satt i trafikk 25. november 2010. Asfalteres og opp- merkes mai 2011.		4,50	
Rigekrysset – Breimyr- krysset	<b>9</b>	<b>16</b>	Byggeplan ferdig desember 2010. Grunnerverv, reguleringsplan, og konkurranses grunnlag fysiske arbeider - første halvår 2011. Mål fysisk oppstart siste halvdel 2011. Ferdig 2012.		2,10	
Kartheikrysset – Rigekrysset		<b>5</b>	Planleggingsarbeid påbegynt. Tidlig i 2011 velges konsulent. Det vil bli jobbet parallelt med reguleringsarbeid og byggeplan i 2011. Mål om start av fysiske arbeider i 2012.			
<b>Sum post 1</b>	<b>23 mill</b>	<b>21 mill</b>		<b>4,5</b>	<b>6,6</b>	<b>4,6</b>
<b>2. Kollektivfelt rv 456 Vågsbygd- veien</b>						
Auglands- Bukta- Flødemelka			Reguleringsplan vedtatt høsten 2010. Byggeplan og grunnerverv fullføres i 2011. Antatt byggstart 1. april 2011. Antatt ferdig- stilling nov. 2012.			3,00
Kjosbukta- Andøykrysset		<b>4</b>	Reguleringsplan- arbeid pågår			3,30
Strakstiltak Møvig - Fiskaakrysset			Planleggingsmidler kollektivfelt Vågsbygdveien	0,5		
<b>Sum post 2</b>	<b>0 mill</b>	<b>4 mill</b>		<b>0,5</b>	<b>0</b>	<b>6,3</b>

Tiltak	Belønn. midler 2009 mill kr	Belønn. Midler 2010 mill kr	Status 31.12.10 Fremdrift 2011 /2012	Belønn. midler brukt i 2009 mill kr	Belønn. midler brukt i 2010 mill kr	Lokal/ annen finans. 09/10 mill. kr
<b>3. Diverse infrastruktur tiltak kollektiv</b>						
Bussgate Tollbodgt, Markensgt-V. Strandgt			Åpnet formelt 1. november 2010. Del av siste kvartal ferdig mai 2011.			7,78 ATP
Kollektivfelt Festningsgt			Byggeplan ferdig Bygges i 2011. Utsatt på grunn av ferdigstillelse av NAV-bygg.			0,29 ATP
Bussprioritering i lyskryss	<b>1</b>		Rapport laget. Midler brukt til signalys.		0,9	0,20 ATP
Gartnerløkka kollektivfelt		<b>10</b>	Arbeidsgruppe er nedsatt. Reguleringsarbeid starter i 2011. På tampen av 2010 ble kostnadene vurdert til rundt 20 mill. kr. Usikker byggestart.		0,51	
Div. fremkomm.- tiltak i hht. til egen plan.			Planlagte midler er overført til Gartnerløkka kollektivfelt.			
<b>Sum post 3</b>	<b>1 mill</b>	<b>10 mill</b>		<b>0</b>	<b>1,41</b>	<b>8,27</b>
<b>4. Park and ride – anlegg</b>						
Tangvall	<b>10</b>		Anlegget ble åpnet 11. juni 2010	5,37	3,00	
Vennesla			Park & ride Vikane ferdigstilt høsten 2010. Park & ride Vikeland ferdig, men mangler oppmerking.			0,94 ATP
Krossen			Ferdigstilt våren 2010.			0,95 ATP

Tiltak	Belønn. midler 2009 mill kr	Belønn. Midler 2010 mill kr	Status 31.12.10 Fremdrift 2011 /2012	Belønn. midler brukt i 2009 mill kr	Belønn. midler brukt i 2010 mill kr	Lokal/ annen finans. 09/10 mill. kr
Birkeland, Nodeland, Vågsbygd kirke, Håneskrysset med flere	6	3	<p><b>Nodeland:</b> Reguleringsplan vedtatt desember 2010 for nytt terminalbygg med park &amp; ride ved Nodelands stasjon. Realiseres kanskje i 2011.</p> <p><b>Vågsbygd kirke:</b> Planskisse ferdig for bydelspark inkludert park &amp; ride. Mangler midler til regulering. Park &amp; ride kan etableres midlertidig. Vil trolig ikke bli gjort.</p> <p><b>Hånes (Kr.sand):</b> Det er aktuelt å bygge vestvendte på- og avkjøringsramper i Håneskrysset på E18. Det gjør det aktuelt å bygge park &amp; ride. I ny kommuneplan er det forslått å endre areal-status fra LNF til byggeformål.</p> <p><b>Flekkerøy:</b> Park &amp; ride-anlegg ferdigstilt nov. 2010. Det vurderes om et nytt areal på Flekkery skal bli park &amp; ride.</p> <p><b>Birkeland:</b> Tomten er foreslått regulert i ny kommuneplan. Denne er til høring ved starten av 2011. Reguleringsarbeid i 2011. Mulig bygging i 2012.</p> <p><b>Lillesand:</b> ATP-utvalget har vedtatt at det skal arbeides med park &amp; ride ved ny E18 på Kjerlingland.</p>			Intet fakturert i 2010
<b>Sum post 4</b>	<b>16 mill</b>	<b>3 mill</b>		<b>5,37</b>	<b>3,0</b>	<b>1,89</b>

Tiltak	Belønn. midler 2009	Belønn. midler 2010	Status og fremdrift per 31.12.09	Belønn. midler brukt i 2009 mill. kr	Belønn. midler brukt i 2010 mill. kr	Lokale midler brukt 2009
<b>5. Oppgrad. hovedsykkel veinett</b>						
Tordenskjolds gt: Gartnerløkka – Kirkegt, sykkel felt			Ferdigstilt fra Kirkegata til Markens gate. Oppmerking gjort i 2010.  Utvidelse og oppgradering av fortau skal gjøres fra Kirkegata til Festningsgata.			0,85 Myk pakke
Lovisenlund allé, G/S vei	<b>4</b>		Det er motstand fra velforeninger / skole. Vurderes derfor alt. løsning i Oddernesveien med undergang under Ole Bulls gt. Går ikke dette, vil regulering i Lovisenlund Allé starte.			
Myrbakken, sanering avkjørsel			Prosjektet ferdigstilt Høsten 2010		0,60	
Sykkelparkering, div			Plan for ny sykkelparkering i Kristiansand er utarbeidet. Sykkelstativ monteres våren 2011			
Sykkeltiltak ifølge plan og sykkelveinspeksjoner	<b>6</b>	<b>10</b>	Arbeidsgruppe ledet av SVV har utarbeidet plan for hoved-sykkelveinettet i regionen. Forslag ferdig des. 2010. Bygges i 2011/2012.			
<b>Sum post 5</b>	<b>10 mill</b>	<b>10 mill</b>		<b>0</b>	<b>0,60</b>	<b>0,85</b>
<b>6. Planlegging av kollektiv- og sykkeltiltak, herunder fullføring av bussmetro</b>						
Reg.planer - kollektivknute punkt		<b>2</b>	Planlegging av bussmetroknute punkt Rona pågår. Planarbeid avsluttes 2011			

Tiltak	Belønn. midler 2009	Belønn. midler 2010	Status og fremdrift per 31.12.09	Belønn. midler brukt i 2009 mill. kr	Belønn. midler brukt i 2010 mill. kr	Lokale midler brukt 2009
Overord. infrastr.plan kollektiv	1	3	Arbeidsgruppe ledet av SVV utarbeidet rapporten "Busmetrovisjonen blir virkelighet" i 2010. Regulering og prosjektering av enkelttiltak er i gang.		0,17	
Planlegging kollektivfelt-Vågsbygdveien	2		<b>Strekningen Auglandsbukta-Flødemelka:</b> Reguleringsplan vedtatt høsten 2010. Byggeplan og grunnnerverv fullføres i 2011. Antatt byggestart 1. april 2011. Antatt ferdigstillelse nov. 2012.		1,17	
Plan oppgrad. hovedsykkelveinett	1		Arbeidsgruppe ledet av SVV har utarbeidet en plan for hovedsykkelveinettet i regionen. Forslag ferdig des. 2010.		2,17	
<b>Sum post 6</b>	<b>4 mill</b>	<b>5 mill</b>			<b>3,51</b>	
<b>7. Opprettholde forbedret busstilbud</b>						
<b>Tilbud utover ordinært tilbud</b>	<b>16</b>	<b>16</b>	Opprettholdt ordinær drift i Kr.sands-regionen.  Sikret halv times frekvens på E 18 Kristiansand-Arendal, og et beskjedent tilbud på gamle E 18.	15  1	15  1	
<b>Sum post</b>	<b>16 mill</b>	<b>16 mill</b>		<b>16</b>	<b>16</b>	

Tiltak	Belønn. midler 2009		Status og fremdrift per 31.12.10	Belønn. midler brukt i 2009 mill. kr	Belønn. midler brukt i 2010 mill. kr	Lokal/ annen finans. 09/10 mill. kr
8. Taksttiltak, nye innovative busskort						
Forbedret tilbud Kr.sand-Arendal		1		1	1	
Flexikort	10	10	- Flexikort - Bilfri dag - Studiestart rabatt for studenter - Kunde / brukerundersøkelse	10	10	1,7 AKT
Sum post 8	10 mill	11 mill		11	11	1,7
SUM	80 mill	80 mill		37,37	42,12	23,6

Totalt er det for årene 2009 og 2010 brukt 79,5 mil. kr av Belønnings-midlene fra staten. Det vil si at det gjenstår 80,5 mill. kr.

#### 4.1 Nye park & ride-anlegg i 2010

I 2010 ble det ferdigstilt 5 park & ride-anlegg i Kristiansandsregionen. Totalt er forpliktelsen 8 park & ride-anlegg i perioden 2009-2012. Å bygge ferdig minst tre til er realistisk. Det planlegges park & ride på Nodelands stasjon i Songdalen, Birkeland sentrum i Birkenes og ved Vågsbygd kirke i Kristiansand. Det er også aktuelt å etablere ett anlegg ved Håneskrysset i Kristiansand og et ekstra park & ride-anlegg på Flekkerøy.

##### Park & ride Krossen

Dette anlegget ligger ved Rv 9 to km nord for Kristiansand sentrum. Anlegget var stort sett ferdig i 2009, men beplantning, etablering av to ladeplasser for elbil og oppmerking av de 30 biloppstillingsplassene ble gjort våren 2010. Det er 10 sykkelstativ ved anlegget.

##### Park & ride Vikane

Anlegget ligger i sydenden av Vennesla sentrum. Det var stort sett klart i 2009, og tatt i bruk. Men det ble ferdigstilt med belysning langs Sentrumsveien og nytt busskur i 2010. Det er 24 biloppstillingsplasser og 12 sykkelstativ.

##### Park & ride Vikeland

Anlegget ligger i Vennesla kommune ved tettstedet Vikeland, tett ved jernbanestasjonen. Med unntak for oppmerking av p-plassene, er det ferdigstilt. Totalt er det plass til 18 biler. Det er også anlagt 12 sykkelstativ.

##### Park & ride Flekkerøy

Med unntak for skilting ble anlegget ved rundkjøringen på Flekkerøy gjort ferdig i november 2010. Det har 8 oppstillingsplasser for bil og 20 plasser for moped/motorsykler. Det arbeides for å sikre et annet areal ved rundkjøringen til park & ride. Dette arealet har plass til 30 p-plasser. Arealet må reguleres til trafikkformål.



## Park & ride Tangvall

Det desidert største av de fem park & ride-anleggene som ble ferdigstilt i 2010, er Tangvall park & ride i Søgne. Det ligger på Tangvall (kommunesenteret), kloss ved kollektivterminal og E39.

Anlegget omfatter 172 p-plasser for bil og 15 sykkelstativ. (Ved kollektivterminalen er det ytterligere 27 sykkelstativ). Det er også anlagt fire ladeplasser for elbiler og p-plasser for funksjonshemmede. Anlegget ligger kun 100 meter fra kollektivterminaler i Tangvall.

Arbeidsinnpendlingen fra Søgne til Kristiansand er betydelig, slik at Tangvall er en ideell plass for de som vil reise kollektivt. Også de som reiser i retning Mandal, kan parkere på park & ride-anlegget. Det er busstopp for disse passasjerene 50 meter unna.



*Park & ride Tangvall ble åpnet i 11. juni 2010. Anlegget med 172 p-plasser ligger kloss ved Søgne kommunesenter, bare drøye 100 meter fra bussterminalen. Arbeidspendlingen til Kristiansand er betydelig, så potensialet for bruk av innfartsparkering er meget stor.*

## 4.2 Etablerte kollektivfelt / kollektivgate

I 2010 ble det åpnet 1310 meter kollektivfelt / kollektivgate.

Anlegg	kommune	Lengde
E39 Bukksteindalen-Grauthelleren	Kristiansand	1110 m
Tollbodgata som kollektivgate 2 kvartal	Kristiansand	200 m
Totalt		2010 m

I 2010 ble deler av forbikjøringsfeltet på E39, som starter ved Mjåvannskrysset og går østover i retning Kristiansand, omgjort til kollektivfelt. For å få en betydelig lengde på

kollektivfeltet ble E39 utvidet i flere hundre meters lengde. Totalt er kollektivfeltet 1110 m. Kollektivfeltet ble satt i trafikk 25. november. Det er kollektivfelt i morgenerushet 06.00-09.00. Ellers på døgnet fungerer kollektivfeltet som forbikjøringsfelt.

Tollbodgata som kollektivgate i 2 kvartal ble åpnet og satt i trafikk - 1. november 2011. Det er en strekning på ca. 200 meter.

I 2009 ble kollektivfelt på E39 ved Kartheikrysset satt i trafikk, med en lengde på 700 meter. Totalt er det etablert 2010 meter kollektivfelt / bussgate.

I henhold til Belønningsavtalen skal det etableres 5 km kollektivfelt / bussgater i perioden 2009-2012. To planlagte kollektivfelt antas å bli ferdigstil i løpet av 2012. Det er strekningen Auglandsbukta-Flødemelka på Vågsbygdveien og strekningen Rige-Breimyrkrysset. Disse blir til sammen ca. 2 km. Omfattende og tidkrevende planarbeid har ført til senere byggestart på flere av kollektivfeltene enn tidligere forutsatt. Igjen er det Statens vegvesen som sitter i førersetet når det gjelder planlegging og styring av prosjektene.

### 3. Nye gang- sykkelveier 2010

Totalt ble det åpnet 6,65 km gang- sykkelveier i 2010. Følgende anlegg ble åpnet:

Anlegg	kommune	Lengde
Fv 461 Brennåsen-Nodeland	Songdalen	1,6 km
Rv 9 Homme-Skarpengland	Vennesla	2,6 km
Fv Justvik-Fagerholt	Kristiansand	2,45 km
Totalt		6,65 km



*Den gamle lensmannen, Knut Koland, den nåværende lensmannen, Terje Pedersen og ordfører i Songdalen Johnny Greibesland (i midten) åpnet gang- sykkelveien mellom Brennåsen og Nodeland 24. juni 2010. (Foto: Bjørne Jortveit)*

I perioden 2009-2010 er det totalt åpnet: 8,17 km gang- sykkelveier i Kristiansandsregionen. To gang- sykkelveier ble nesten ferdige i 2010. Det gjelder Rv 41 Flaksvann-Gamle



Mollestad bro i Birkenes og Fv 236 Solheimsveien, strekningen Bergstø-Tingsaker. I tillegg til dette er det bygd sykkelfelt i Tollbodgata, fra Kirkegata til Slottet. Det er ca. 100 meter.

I Belønningsavtalen er forpliktelsen 15 km i periode 2009-2012. Utbyggingen av gang-sykkelveier er godt i rute i forholdet til dette kravet i avtalen.



*Elever på Skarpengland skole i Vennesla tester ut den nye gang- sykkelveien langs Rv 9 fra Homme til Skarpengland. Bildet er fra åpningen 12. oktober 2010.*

# Vedlegg

## 1. Regional plan for Kristiansandsregionen, høringsforslag juni 2010

(Vedlagt som egen trykksak)

## 2. Bussmetrovisjonen blir virkelighet

(Vedlagt som egen trykksak)

## 3. Sykkelstrategi for Kristiansandsregionen 2010-2020

(Vedlagt som egen trykksak)

## 4. Sykkelhandlingsplan for Kristiansandsregionen, høringsforslag 2010-2020

(Vedlagt som egen trykksak)

## 5. Vedtak i ATP-utvalget om Belønningsmidler 2010 - rapport

ATP-utvalget behandlet Belønningsmidler 2010 - rapport på sitt møte 28. januar 2011.

Vedlagt foreløpig protokoll:

Arkivsak-dok. 09/01133

Arkivkode

Saksbehandler Bjørne Jortveit

Behandlet av	Møtedato	Saknr
1 Areal- og transportplanutvalg i Kristiansandsregionen	28.01.2011	2/11

## SAKS PROTOKOLL

### Belønningsmidler 2010 - Rapport

---

**Areal- og transportplanutvalg i Kristiansandsregionen har behandlet saken i møte 28.01.2011 sak 2/11**

### Votering

ATP-sekretariatets innstilling ble enstemmig vedtatt

### Vedtak

ATP-utvalget godkjenner rapporten om bruk av Belønningsmidler 2010.

## **6. Budsjett 2011 for ATP -samarbeidet i Kristiansandsregionen**

26. november ble budsjett for ATP-samarbeidet i Kristiansandsregionen 2011 behandlet i ATP-utvalget. Alle prosjekter i Belønningsordningen 2009-2012 er inkludert. Budsjettet skal endelig behandles i Vest-Agder fylkesting.

(Oppstilling av belønningsprosjektene i handlingsprogrammet vedlagt trykt. Se neste side!)

# Belønningsmidler budsjettforslag 2011

Beløp i mill. kr							
Prosjekt	2009	2010	2011	2012	Sum	Annen finans., Gjennomføring	
<b>1 Kollektivfelt E39</b>							
Kartheikrysset	5					ATP '09, 5 mill. kr	SVV
Bukkesteindalen - Breimyrkrysset	9						SVV
Rigekrysset - Breimyrkrysset	9	16					SVV
Kartheikrysset - Rigekrysset		5		10			SVV
<b>SUM post 1</b>	<b>23</b>	<b>21</b>	<b>0</b>	<b>10</b>	<b>54</b>		
<b>2 Kollektivfelt Fv456 Vågsbygdveien</b>							
Kjosbukta - Andøykrysset		4				Myk pakke, 17 mill. kr Post 60 - '09, 20 mill. kr	SVV
Auglandsbukta - Flødemelka						Myk pakke, 52 mill. kr	SVV
Strakstiltak Møvig - Fiskaakrysset						ATP '08, 0,5 mill. kr	SVV
<b>SUM post 2</b>	<b>0</b>	<b>4</b>	<b>0</b>	<b>0</b>	<b>4</b>		
<b>3 Diverse infrastrukturtilt. kollektiv</b>							
Bussgate Tollbodgt. Markensgt. - V.strandgt.						ATP/VAF '08, 6,5 mill. kr ATP/VAF '09, 3,5 mill. kr	SVV
Kollektivselt Festingsgt.						ATP '09, 0,5 mill. kr	SVV
Bussprioritering i lyskryss	1						SVV
Gartnerløkka kollektivfelt		10					SVV
Div. framkommelighetstiltak koll. i hht. egen plan.							AKT/ SVV
<b>SUM post 3</b>	<b>1</b>	<b>10</b>	<b>0</b>	<b>0</b>	<b>11</b>		
<b>4 Park &amp; ride anlegg</b>							
Tangvall	10						SØ
Vennesla						ATP '08, 0,7 mill. kr	VE
Krossen						ATP '08, 1,0 mill. kr	KIV
Birkeland, Nodeland, Vågsbygd kirke, Håneskrysset m.fl.	6	3					kommune/SVV
<b>SUM post 4</b>	<b>16</b>	<b>3</b>	<b>0</b>	<b>0</b>	<b>19</b>		
<b>5 Oppgradert hovedsykkelvegnett</b>							
Oppgradering hovedsykkelvegnettet			10				
Tordenskjoldsgt: Garnerløkka - kirkegt., sykkelveg						Myk p '08/'09, 2 mill.kr	KIV
Lovisenlund alle, G/S veg	4						KIV
Myrbakken, sanering avkjørsel						Myk p. '10, 0,5 mill. kr	Parkv.
Sykkelparkering, div.						Myk p. '10, 0,5 mill. kr	KIV
Sykkeltiltak ifølge plan og sykkelveiinspeksjoner	6	10					ATP/ SVV
<b>SUM post 5</b>	<b>10</b>	<b>10</b>	<b>10</b>	<b>0</b>	<b>30</b>		
<b>6 Planlegging av kollektiv- og sykkeltiltak, herunder fullføring av bussmetroen.</b>							
Reg.planer, kollektivknutepunkt		2					Tekn.dir
Overordnet infrastruktur.plan kollektiv	1	3					SVV/gr
Planlegging koll.felt vågsbygdveien	2						SVV
Plan oppgad. Hovedsykkelv.nett.	1						ATP/gr
<b>SUM post 6</b>	<b>4</b>	<b>5</b>	<b>0</b>	<b>0</b>	<b>9</b>		
<b>7 Opprettholde forbedert busstilbud</b>							
Tilbud utover ordinært tilbud	16	16	14	14			AKT
<b>SUM post 7</b>	<b>16</b>	<b>16</b>	<b>14</b>	<b>14</b>	<b>60</b>		
<b>8 Takstiltak, nye innovative busskort</b>							
Forbedert tilbud Kr.sand - Arendal	1	1	1	1			AKT
Flexi- kort	9	10	10	10			AKT
<b>SUM post 8</b>	<b>10</b>	<b>11</b>	<b>11</b>	<b>11</b>	<b>43</b>		

(forts. neste side)

Prosjekt	2009	2010	2011	2012	Sum	Annen finans., Gjennomføring
1b <b>Bussmetrovisjonen blir virkelighet</b>						
Kollektivfelt på store deler av stamlinjen og nødvendige prioritering av forgreningene. Knutepunkt/terminalutvikling. Sanntidsystem.			30	25		
<b>SUM post 1b (2011-12)</b>	<b>0</b>	<b>0</b>	<b>30</b>	<b>25</b>	<b>55</b>	
2b <i>Kollektivfelt E39 (se pkt 1)</i>						
3b <i>Oppgradering av hovedsykkelvegnettet (se punkt 5)</i>						
4b <i>Finasiere et opprettholdt forbedret busstilbud i årene 2011 og 2012 i påvente av ny finansiering - rushtidsavgift/ bompenger fom. 2013. (se punkt 7)</i>						
5b <i>Planlegging av kollektiv- og sykkeltiltak, herunder fullføring av bussmetroen. (se pkt 6)</i>						
<b>SUM Budsjettforslag</b>	<b>80</b>	<b>80</b>	<b>65</b>	<b>60</b>	<b>285</b>	
<b>Ramme fra belønningsordningen: avtalte beløp</b>	<b>80</b>	<b>80</b>	<b>65</b>	<b>60</b>	<b>285</b>	